

KPNV

**Koncepce práce s návštěvnickou veřejností
v CHKO Pálava**

Interpretační plán Domu přírody Pálavy

- návštěvnického střediska CHKO Pálava
v Dolních Věstonicích



část Plánovací, Aplikační



Zpracovatel: Ing. Ladislav Ptáček, Jana Urbančíková
Metodické vedení: Mgr. et Mgr. Michal Medek
Sdružení pro interpretaci místního dědictví ČR, z.s.
www.dobrainterpretace.cz

Obsah

O dokumentu.....	4
Seznam použitých zkratk.....	5
Interpretační plán Domu přírody Pálavy.....	6
Zkušenosti z českého prostředí, forma dokumentu.....	6
Plány pro objekty typu DP a kontext území.....	6
KPNV x IP CHKO x IP DP.....	7
Interpretační plán Domu přírody Pálavy – Plánovací část	8
Účel a cíle interpretace	8
Účel interpretace v DP Pálavy	8
Cíle interpretace v DP Pálavy.....	8
Cílové skupiny.....	11
Vybrané cílové skupiny interpretace.....	12
Klíčová sdělení.....	17
Hlavní sdělení	17
Dílní sdělení.....	18
Prostředky interpretace	19
Návrh prostředků	19
Expozice v DP – příběh v expozici (hlavní linka)	26
Expozice v DP – využití technických prvků	26
Expozice v DP – maskot	27
Expozice v DP – bezprostřední okolí DP	27
Doprovodná infrastruktura a služby	28
1) Obecné zásady a doporučení – vazba k DP	28
2) Další opatření spojená přímo se zajištěním obsahové náplně a chodu DP.....	30
Evaluace	36
1) Hodnocení účelnosti interpretace.....	36
2) Hodnocení dosažení komunikačních cílů	37
Interpretační plán Domu přírody Pálavy – Aplikační část	38
Navrhovaná opatření	38
Institucionální opatření	39
Činnosti.....	42
Projekty	47
Rámcový harmonogram.....	69
Příloha IPDP 1 - Mapka limitů využití území	77
Příloha IPDP 1a - Mapka limitů využití území v kontextu značených turistických tras.....	78
Příloha IPDP 2 - Zdroje interpretace	79
Příloha IPDP 3 - Zásady dobré interpretace	82

O dokumentu

Zadavatel dokumentu:

Agentura ochrany přírody a krajiny ČR, organizační složka státu (dále AOPK ČR)
Kaplanova 1931/1, 148 00 Praha 11 – Chodov
na Pálavě zastoupena: AOPK ČR, regionální pracoviště Jižní Morava, odd. Správa CHKO Pálava
(dále v textu RP JM-SCHKO Pálava, případně Správa CHKO Pálava)

Hlavní spolupracující subjekt a budoucí investor Domu přírody Pálavy:

Regionální muzeum v Mikulově, příspěvková organizace
Zámek 1/4, 692 01 Mikulov
(dále v textu RMM)

Tento dokument je určen především pro vnitřní potřebu AOPK ČR a RMM jako podkladový materiál pro přípravu a realizaci návštěvnického střediska CHKO – tzv. Domu přírody (DP) Pálavy. Byl zpracován dle stanovené metodiky pro interpretační plány za účelem podání žádosti o finanční podporu záměru do OP ŽP (PO4, SC 4.1).

Dokument tvoří 1 ze 3 částí KPNV - Koncepce práce s návštěvnickou veřejností v CHKO Pálava:

- 1) Interpretační plán CHKO Pálava,
- 2) Interpretační plán DP Pálavy,**
- 3) Limity území.

Analytická část je společná jak pro Interpretační plán území CHKO Pálava, tak pro Interpretační plán DP Pálavy. Interpretační plán DP Pálavy už obsahuje pouze specifickou **plánovací** a **aplikační část** týkající se Domu přírody. Viz schéma na str. 5 a 7.

Interpretační plán DP Pálavy bude sloužit jako zásadní podklad pro koncepční řešení DP i pro tvorbu libreta vnitřní expozice DP a další interpretační infrastruktury, prvků a lokalit spojených s DP.

Musel být i v rámci zastřešující KPNV připraven tak, aby mohl fungovat jako víceméně samostatný dokument, který budou později využívat i pracovníci DP např. při přípravě návštěvnických programů DP (z tohoto důvodu se zde opakují některé části, které jsou uvedeny v interpretačním plánu CHKO – např. Zdroje interpretace a Mapa limitů využití území).

Děkujeme všem zástupcům AOPK ČR / RP JM-SCHKO Pálava, Regionálního muzea v Mikulově, obcí, informačních center, ale i místních subjektů poskytujících služby v cestovním ruchu, zástupcům samospráv, pracovníkům státní správy, odborníkům i laikům, kteří přispěli svými zkušenostmi a se kterými jsme mohli obsah Domu přírody Pálavy a navrhovaná opatření konzultovat - ať již v rámci místní pracovní skupiny pro přípravu tohoto interpretačního plánu nebo individuálně.

zpracovatelé

Příprava interpretačního plánu Domu přírody Pálavy, fáze interpretačního plánování

INFORMACE	ANALÝZA	VÝBĚR	AKCE
<p>CHKO a okolí, vč. lokality DP</p> <p>přehled zdrojů území, sledování kontextu (co vše se na místě odehrává, jak místo souvisí se svým okolím), zjišťování kvantitativních a kvalitativních informací o návštěvnících, sledování stávajícího marketingu místa, přehled a hodnocení stávající interpretace</p>	<p>CHKO a okolí, vč. lokality DP</p> <p>hodnocení informací zjištěných v předchozím kroku, vyvození závěrů pro další postup, výběr faktů relevantních pro další plánování interpretace</p> <p>stanovení limitů využití území – reálně využitelné zdroje interpretace a lokality</p>	<p>výběr způsobu interpretace v DP:</p> <p>cíle interpretace, definování cílových skupin interpretace, tvorba sdělení výběr prostředků (forem) interpretace</p>	<p>akční plánování DP:</p> <p>kdo, kde, kdy, co, jak, za kolik</p>

ČÁST ANALYTICKÁ

společná s IP CHKO Pálavy, zde chybí,
je obsažena v dokumentu k celému území
(KPNV – Interpretační plán CHKO Pálava)

PLÁNOVACÍ

tento dokument

APLIKAČNÍ

Seznam použitých zkratk

AOPK ČR	Agentura ochrany přírody a krajiny České republiky
DM	destinační management
DP	Dům přírody (případně přímo Dům přírody Pálavy)
DSO	dobrovolný svazek obcí
CHKO	chráněná krajinná oblast (případně přímo CHKO Pálava)
IP	interpretační plán
JAK	jednotný architektonický koncept
JMK	Jihomoravský kraj
KČT	Klub českých turistů
KPNV	koncepce práce s návštěvníckou veřejností (případně přímo KPNV v CHKO Pálava)
NPP	národní přírodní památka
NPR/PR	národní přírodní rezervace /přírodní rezervace
NS	naučná stezka
ODV	obec Dolní Věstonice
OP ŽP	Operační program Životní prostředí
RMM	Regionální muzeum v Mikulově
RP JM	Regionální pracoviště Jižní Morava (celá zkratka AOPK ČR, RP JM)
SCHKO	Správa Chráněné krajinné oblasti (celá zkratka AOPK ČR, RP JM-SCHKO Pálava)
TIC	turistické informační centrum
VDNM	Vodní dílo Nové Mlýny

Interpretační plán Domu přírody Pálavy

Zkušenosti z českého prostředí, forma dokumentu

V prostředí České republiky nejsou zatím interpretační plány běžnou součástí procesu tvorby interpretace a prezentace hodnot chráněných území.

Na základě několikaletých zkušeností ze specifických podmínek českého prostředí jsme proto zcela záměrně přistoupili k formě dokumentu, která se liší od běžných plánovacích dokumentů (např. Plánu péče o CHKO) **a přímo v textu spojuje vysvětlení některých základních konceptů a postupů, metodické poznámky, s obsahem.**

Interpretační plány se často čtou a používají po jednotlivých částech – týká se to především plánovací části, která stanovuje cíle, cílové skupiny, klíčová sdělení a prostředky interpretace (např. v území, ale i v Domě přírody). **Všechny části dokumentu jsou však vzájemně provázány a je potřeba s nimi pracovat v kontextu celého dokumentu.** V úvodcích k jednotlivým částem proto opakovaně upozorňujeme na vzájemné vztahy mezi kapitolami (např. cíle, cílové skupiny, prostředky, sdělení...) i konkrétními návrhy interpretačního plánu.

Naše zkušenost ukazuje, že pokud nejsou jednotlivé části plánu vnímány v kontextu jeho celku, reálně hrozí, že dílčí návrhy (např. cílových skupin či sdělení) budou považovány víceméně za náhodný výběr, který je libovolně možné podle aktuální potřeby měnit. Jednotlivé části pak budou vytrhovány z kontextu – což samozřejmě popírá samotný smysl přípravy interpretačního plánu. Pokud se výchozí situace postupem času změní a je potřeba tomu interpretaci přizpůsobit (např. dojde-li ke změně typu návštěvníků, a tím i žádoucích cílových skupin interpretace), je nutné postupovat systémově a aktualizovat dokument jako celek, se všemi vazbami, které tato změna přináší.

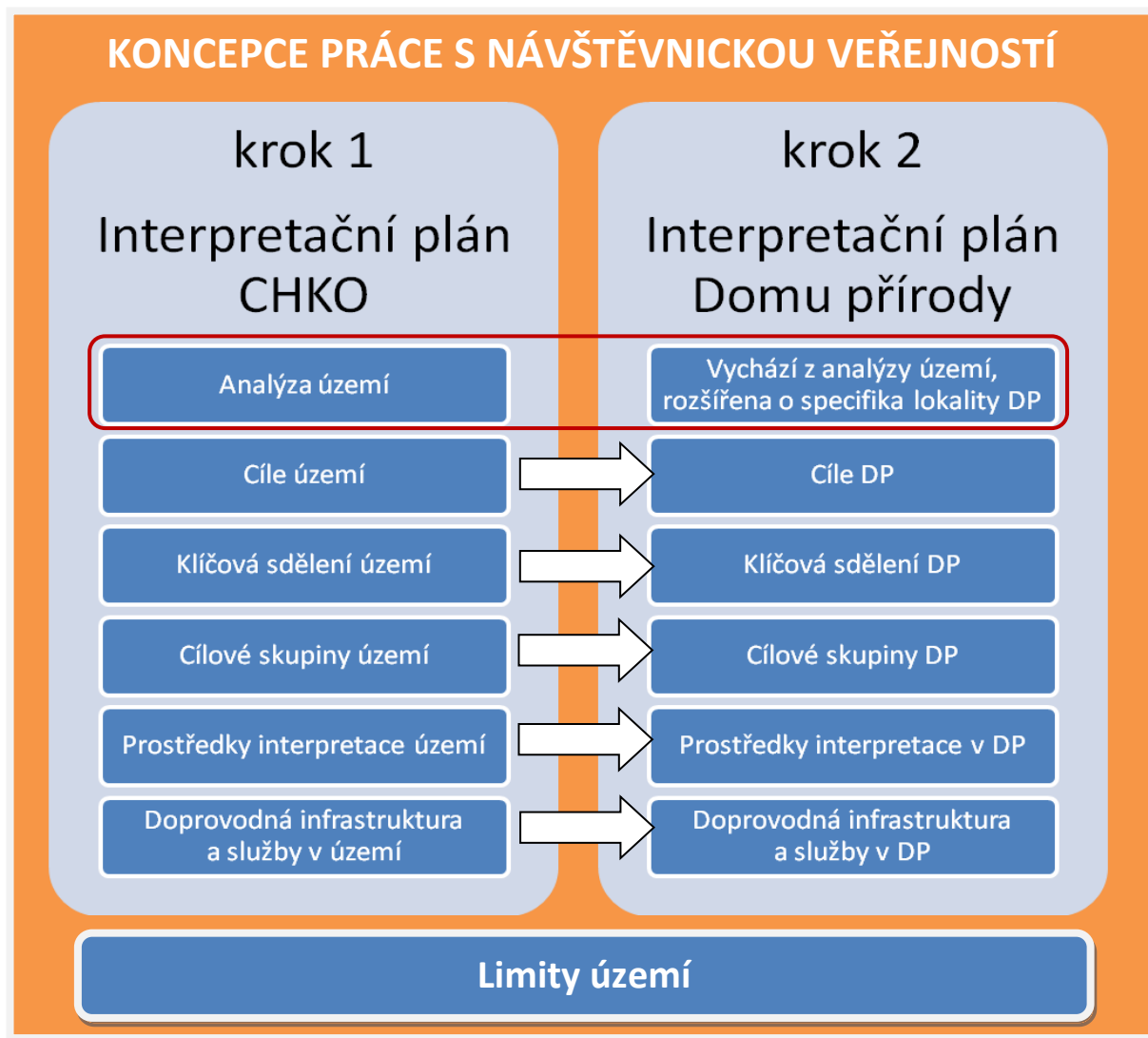
Pokud s interpretačním plánem bude pracovat někdo, kdo je v interpretaci zblhlý, opakování metodických poznámek a kontextu mu bude připadat zbytečné. V prostředí ČR **s plány však často pracují lidé bez větších zkušeností v oblasti interpretačního plánování** (například běžní pracovníci konkrétní Správy CHKO, či zainteresovaných poskytovatelů služeb cestovního ruchu, kteří musejí řešit práci s veřejností a hledají pro konkrétní aktivity obecný rámec či inspiraci, starostové obcí, kteří plánují interpretaci a potřebují ji někomu zadat apod.).

Mnozí z uživatelů interpretačních plánů mohou také později chtít plány pro své území sami vytvářet. Znalost a pochopení souvislostí interpretačního plánování jim v tom může hodně pomoci.

Plány pro objekty typu DP a kontext území

Interpretační plán pro konkrétní lokalitu či objekt (např. návštěvnické středisko jako je Dům přírody, kulturní památku, národní přírodní rezervaci apod.) **by měl vycházet z interpretačního plánu pro celé území (např. CHKO) a být vytvářen v kontextu celého území.**

Interpretační plán pro DP Pálavy tedy logicky navazuje na Interpretační plán CHKO Pálavy. Základní zásady interpretace a důvody pro interpretační plánování jsou více popsány právě v dokumentu pro celé území CHKO Pálava (KPNV, 2017).



Komentář:

- **Koncepce práce s návštěvnickou veřejností** je tvořena **Limity území**, **Interpretačním plánem CHKO** a **Interpretačním plánem Domu přírody**.
- **Analýza území** tvoří společný základ obou IP, u Domu přírody někdy bývá rozšířena o specifika lokality, ve které je Dům přírody umístěn. **Cíle interpretace v území** jsou základem, ze kterého vychází **Cíle DP**, musí být vzájemně kompatibilní. **Cílové skupiny v území** jsou základem pro stanovení **Cílových skupin DP**, cílové skupiny musí být vzájemně kompatibilní. **Klíčová sdělení území** jsou základem pro definování **Klíčových sdělení DP**. Dům přírody by měl obsahově pokrýt celé území CHKO, ale může dát různým klíčovým sdělením území různou váhu a prostor v expozici, v závislosti na lokalitě DP a jejím potenciálu pro ilustraci konkrétních klíčovích sdělení. **Prostředky interpretace v území** definují jako jeden z hlavních prostředků Dům přírody. **Prostředky interpretace v DP** stanovují, jaké prostředky budou využity v rámci expozic Domu přírody. **Doprovodná infrastruktura a služby v území** definuje celkový rámec, z něhož pak vychází **Doprovodná infrastruktura a služby v DP**, která se už zaměřuje pouze na prvky související s provozem Domu přírody.

Interpretační plán Domu přírody Pálavy – Plánovací část

Účel a cíle interpretace

Účel interpretace v DP Pálavy

proč interpretace vzniká, k čemu má sloužit

Účel interpretace v DP Pálavy je úzce svázán s účelem interpretace celého území CHKO Pálava.

Co se týče celé CHKO, důležitým podnětem pro využití interpretace jako prostředku komunikace s návštěvníky je snaha předcházet střetům zájmů ochrany hodnot území se zájmy cestovního ruchu, případně již existující negativní dopady v území pokud možno omezit.

Celkově má interpretace v CHKO pomoci:

- usměrnit pohyb návštěvníků v CHKO Pálava
- aktivně ovlivňovat očekávání návštěvníků (před i po příjezdu do území)
- směřovat je k žádoucímu chování.

Dům přírody, tj. návštěvnické středisko CHKO Pálavy, je jedním z důležitých nástrojů, kterými je možné na návštěvníka působit. **Účelem vzniku Domu přírody Pálavy je:**

- **směřovat do něj část toku příjezdících návštěvníků,**
- **nabídnout návštěvníkům vhodné zázemí,**
- **nabídnout atraktivní interpretační a informační služby, které pomohou:**
 - působit na zodpovědné chování návštěvníků v celém území,
 - podpořit ochranu konfliktních a citlivých míst,
 - prezentovat a vhodným způsobem komunikovat hodnoty území.

Prezentace hodnot území a jejich komunikace směrem k návštěvníkům je důležitou úlohou Domu přírody Pálavy. K jakým cílům (ve vztahu k návštěvníkům) by měla komunikace vést?

Cíle interpretace v DP Pálavy

čeho chceme interpretací dosáhnout, jak má působit na návštěvníky, co by si měli návštěvníci odnášet a) v oblasti znalostí, b) postojů (emocí) a c) jak by interpretace měla ovlivnit jejich chování

Jelikož DP Pálavy reprezentuje celou CHKO, **všechny uvedené cíle interpretace platné pro CHKO jsou logicky i cíli interpretace v DP.**

Prioritní komunikační cíle pro DP jsou ve výčtu všech cílů pro CHKO (str. 9, 10) vyznačeny **modře**.

K těmto komunikačním cílům přistupují ještě **další cíle, které souvisejí s funkcí DP v území.** Většina návštěvníků by na základě návštěvy DP měla:

- **směřovat svou pozornost ke strategicky zvoleným lokalitám a částem návštěvnické infrastruktury,**
- **zorientovat se v území a dozvědět se, kde se lokality doporučené k návštěvě nacházejí,**
- **pochopit, jaké je obsahové zaměření vybraných naučných stezek a expozic v CHKO Pálava a okolí.**

OBECNÝ CÍL interpretace (efektivní komunikace) v DP Pálavy:

Prostřednictvím expozice a služeb v Domě přírody Pálavy pomoci návštěvníkům vnímat význam, krásu, ale i zranitelnost krajiny Pálavy, ocenit její jedinečnost i péči, kterou údržbě a ochraně zdejšího území věnují instituce ochrany přírody, hospodáři, obce, muzea i další subjekty a místní lidé. Motivovat návštěvníky území k tomu, aby svým chováním ochranu zdejších přírodních a kulturních hodnot podpořili.

DÍLČÍ KOMUNICAČNÍ CÍLE v oblasti vzdělávací, emoční a v oblasti chování:

CÍLE VZDĚLÁVACÍ (= co by si měl návštěvník uvědomit nebo pochopit)

uvědomit si význam zdejší krajiny v kontextu České republiky, důvody, které vedou náš stát k její ochraně, i roli, kterou mohu jako občan a návštěvník CHKO sehrát při jejím zachování

- **pochopit, že výjimečnost CHKO Pálava a zdejší krajiny s typickým reliéfem Pavlovských vrchů spočívá ve spojení vysoké kulturně-historické hodnoty** (doložené významnými archeologickými nálezy i církevními a světskými architektonickými památkami), **zbytků překvapivě pestré přírody** této nejjižnější části mohutného horského pásma Karpatského oblouku na našem území, **ale i tradiční pohostinnosti spojené především s pěstováním vinné révy a výrobou vína**
- **porozumět tomu, co znamená pestrost** a jak je např. pestrost druhů podmíněna pestrostí stanovišť i pestrostí krajiny, **a proč je důležité usilovat o její zachování**
- **pochopit, že součástí přírody Pálavy jsou i konfliktní druhy** (kormorán, bobr, špaček), kvůli nimž správci území i hospodáři přijímají opatření, která je třeba respektovat
- **nahlédnout proměny krajiny Pálavy v čase i provázanost jednotlivých částí této krajiny, které společně přispívají k její jedinečnosti** (geologie a geomorfologie, historie osídlení člověkem, zemědělství, lesnictví a rybníkářství, využívání vodních zdrojů, pohraniční poloha regionu, ochrana přírody a památek)
- **uvědomit si na první pohled skrytou křehkost a zranitelnost přírody a krajiny Pálavy**, která je ovlivňována nejen klimatickými změnami, ale také jednotlivými, zdánlivě nesouvisejícími rozhodnutími člověka (geologické a klimatické podmínky, přírodní katastrofy, extrémní počasí, tlak člověka na využití území – hospodářské využití přírodních i kulturních zdrojů: zemědělství, rybníkářství, lesnictví, těžba surovin, zástavba, cestovní ruch apod.)
- **pochopit, proč je důležité podporovat péči** o nezaměnitelného ducha místa a jedinečnou krajinu Pálavy, biotopy na ni vázané a organismy, které ji obývají, **i z veřejných zdrojů**
- **uvědomit si, že některé zásahy do zdejší krajiny, které se mohou na první pohled zdát radikální, jsou nezbytnou součástí ochrany a péče o jedinečnou přírodu a krajinu Pálavy** (zásahy na udržení a návrat bezlesí, pařezení, prořezávání lesních porostů, pastva, cílené narušování drnu, rozčleňování velkých celků zemědělsky využívané půdy polními cestami, remízky, alejemi apod., zamezení výstavbě či oplocování pozemků ve volné krajině, omezení využití některých částí území v cestovním ruchu)
- **uvědomit si, že zvolit správný přístup vedoucí k dlouhodobě úspěšné ochraně a péči o přírodní i kulturně-historické hodnoty CHKO je velmi složité**, protože často existuje řada naprosto odlišných řešení, jejichž přínos se může projevit až po mnoha desetiletích; přičemž

významnou roli při rozhodování vždy hrají i momentální ekonomické zájmy (úpravy vodního režimu včetně protipovodňových opatření, intenzita a způsob využití území pro cestovní ruch, zemědělské, lesnické a rybníční hospodaření, těžba surovin apod.)

- **uvědomit si, že omezení pro pohyb návštěvníků** uvnitř území a snaha o zachování míst s minimem cestovního ruchu pro místní obyvatele **jsou důležitou součástí ochrany a péče o CHKO Pálava**, a tím, že omezení respektuji, se aktivně podílím na ochraně a péči o jedinečnou přírodu a krajinu Pálavy i všech přírodních a kulturních hodnot území.

CÍLE EMOČNÍ (= co by měl návštěvník pocítit na místě, s jakými pocity by měl odjíždět)

pocítit osobní vazbu ke krajině Pálavy a touhu něco pro její zachování udělat

- **pocítit kouzlo zdejší harmonicky utvářené krajiny**
- **pocítit respekt a úctu k silám přírody**, které v průběhu milionů let pomáhají formovat jedinečnou krajinu Pálavy, **k historickým událostem**, které jsou s touto krajinou neodmyslitelně spjaté, nálezům a památkám, které je dokládají **a k osudům i práci lidí**, kteří k jejímu formování a uchování svým dílem přispěli a přispívají (institute i jednotlivci)
- **cítit potřebu přispět k zachování kouzla jedinečné krajiny i ducha Pálavy a být ochoten přijmout i určitá omezení, která se na využití území návštěvníky vztahují** (omezení přístupu do zvláště chráněných území, pravidla chování apod.)
- **pocítit uspokojení z toho, že jsem přispěl k ochraně přírodních a kulturně-historických hodnot zdejšího území**

následující 2 cíle je potřeba chápat pouze v kombinaci s předchozími 4 emočními cíli, není možné se soustředit pouze na ně:

- **cítit potřebu se vrátit** – obnovit hezké zážitky a získat další
- **přát si přispět místní komunitě a ekonomice.**

CÍLE V OBLASTI CHOVÁNÍ (= co by měl návštěvník udělat, k jakému chování jej chceme motivovat)

respektovat hodnotu krajiny Pálavy a osobně přispět k jejímu zachování pro příští generace

- **objevovat přírodní i kulturně-historický význam místa** a vytvářet si osobní vazby k tomuto území
- **vlastním chováním podporovat ochranu přírodních a kulturních hodnot oblasti** (hmotného i nehmotného dědictví, které se na zdejším území dochovalo), objevovat přírodní i kulturní bohatství oblasti, ale nepoškozovat je (sešlap vegetace, šplhání po skalách, vjezd na kole mimo značené cyklistické trasy, hluk, odhazování odpadků apod.), **využívat** návštěvníckou infrastrukturu, která je k dispozici, **ale nepoškozovat ji, uklízet po sobě**
- **respektovat omezení** parkování, vjezdu na kole i motorovými vozidly, vstupu do zakázaných zón, pohybu mimo značené cesty, a tím **aktivně přispívat k ochraně přírodního dědictví i bezproblémovému provozu především zemědělské hospodářské činnosti** (zejména ve vinohradech), které jsou součástí praktické péče o území CHKO, včetně těch nejceněnějších lokalit
- **dodržovat omezení sportovních a rekreačních aktivit**, které je jedním z ochranných opatření především v MZCHÚ
- **respektovat správce území, místní obyvatele, ty, kdo o území pečují, i jiné skupiny návštěvníků, které v území potkám**
- **kladně referovat o přírodě a krajině Pálavy, péči o ně, i pohostinnosti oblasti.**

Cílové skupiny

skupiny návštěvníků, na které se bude zaměřovat interpretace v DP, odůvodnění výběru, specifika těchto skupin návštěvníků

Pro výběr a stanovení pořadí prioritních cílových skupin interpretace v Domě přírody Pálavy jsme zvolili **kombinaci 3 aspektů**:

1. **DOPAD** – které ze zjištěných skupin návštěvníků mají z pohledu správců, hospodářů, zástupců obcí i provozovatelů služeb cestovního ruchu v území **aktuálně největší dopad na jeho stav** a představují nejčastější zdroj problémového chování
2. **VÝZNAM** – které skupiny návštěvníků jsou aktuálně i perspektivně **významné z hlediska zajištění dlouhodobé podpory péče o území** ze strany veřejnosti
3. **VELIKOST SKUPINY** – početnost členů dané skupiny v území.

Způsob výběru je blíže popsán v následující části Vybrané cílové skupiny interpretace. Výsledky znázorňuje níže uvedená tabulka. Zvýrazněné skupiny návštěvníků jsou stěžejní pro celé CHKO, konkrétní vazba na DP je u nich v textu vždy uvedena. Průzkum více viz Analytická část KPNV.

Tabulka výběru cílových skupin

výsledné prioritní skupiny pro DP
označeny červeně

Co je potřeba prioritně komunikovat

- Vysvětlit hodnoty území
- Vysvětlit co zachování těchto hodnot ztěžuje a proč
- Vysvětlit k čemu je nutná péče a ochrana hodnot území

AKTUÁLNÍ DOPAD NA STAV ÚZEMÍ	VYSOKÝ			A Pěší – delší pobyty
	STŘEDNÍ	E Horolezci Fotografové Detektoráři	C Pěší – 1 den Cyklisté kondiční Nárazoví filmoví turisté	B Rodiny s dětmi
	NÍZKÝ	G Kešeři Pejskaři Pěší – bivak Vyhlídkové lety, paragliding	F Teambuilding Hromadné akce Senioři	D Školní skupiny Cykloturisté
		NÍZKÝ	STŘEDNÍ	VYSOKÝ
ODHADOVANÝ VÝZNAM PRO DLOUHODOBOU PODPORU PÉČE O ÚZEMÍ				

Vybrané cílové skupiny interpretace

Skupina A: Vysoký aktuální dopad na stav území x Vysoký význam pro dlouhodobou podporu péče o území

Pěší návštěvníci na delších pobytech

Stručná charakteristika:

Vysoký dopad na stav území a vysoký význam pro podporu péče o něj jsou dané velkou početností této skupiny a jejím opakovaným pohybem po nejhodnotnějších částech pálavské přírody. Zejména v okolí hlavních pobytových center, především na Sv. Kopečku u Mikulova, tato skupina uživatelů **opouští značené trasy**, vyhledává klidnější zákoutí v rezervaci, která využívá mimo jiné pro **pikniky či posezení u láhve vína**. Problémem bývají **odpadky v rezervaci, sešlap vegetace, rušení živočichů** a oslabování motivace k dodržování stanovených pravidel u ostatních návštěvníků, kteří jsou porušování pravidel svědky.

Z návštěvnického průzkumu prováděného od XII 2016 od VII 2017 vyplynula dále uváděná zjištění. K nejčastějším udávaným **důvodům návštěvy** patří 1) poznávání přírody a jejích krás (60%), 2) klid a odpočinek (48%), a 3) vinařská turistika (40%). Tito návštěvníci přijíždějí nejčastěji 1) **jednou za rok či několik let** (48%), 2) poprvé (27%) nebo několikrát za rok (22%). Mimo sezónu přijíždějí nejčastěji na víkendy, během sezóny a květnové špičky pak na 3-7 dní. Dávají přednost **krátkým i delším procházkám** spojeným s návštěvou výrazného cíle, jako jsou například **Děvičky** nebo **Sv. Kopeček**. Vedle Pálavy a Mikulova (66%) objevují také přílehlý **Lednicko-valtický areál** (Lednice 51%, Valtice 37%).

K ubytování upřednostňují **1) malé penziony a ubytování v soukromí** (51%) **nebo 2) hotely** (22%), **a to 1) v Mikulově** (28%) **nebo 2) v Pavlově** (18%). Přijíždějí v drtivě většině **vlastním autem** či na motocyklu (88%) a auto využívají i přesunům v rámci regionu (51%). Dvě třetiny přijíždějí z obcí do 100 tis. obyvatel. Nejčastěji pocházejí **z Prahy a okolí** (Praha 19%, Středočeský kraj 10%) **nebo z Jihomoravského kraje** (16%). Pálavu si nejčastěji spojují s **vínem** (79%), mnohem méně pak s vodou (20%), přírodou (18%), sluncem (12%) a vápencem (11%).

Zájmy a možná nabídka:

K tématům, která tuto skupinu výrazně oslovují, patří **1) historie mimo pravěk** (43%), **2) místní tradice** (42%) a **3) základní informace o oblasti** (34%). Rádi navštěvují **vyhlídková místa** a uvítali by vedle **1) projížďky na lodi s průvodcem** (42%), také **2) program o místních tradicích** (37%), **3) o vinařství** (35%), nebo **návštěvu malé expozice o Pálavě** (35%). O **vycházku s průvodcem** by mělo zájem cca 23%.

Význam z hlediska DP:

Vzhledem k tomu, že se tato skupina v regionu zdržuje delší dobu a tvoří jádro návštěvníků přírody ale i dalších turistických cílů, **lze ji považovat za významnou cílovou skupinu i pro připravovaný Dům přírody Pálavy**, který by měl tudíž využít k prezentaci přírodních hodnot území jako účinného prostředníka právě výše zmíněná „nepřírodní“ témata. Skupina navíc nemá problém pružně měnit svůj program a reagovat na zajímavé nové nabídky. Výrazně preferuje, aby **vstup do nejcennějších částí přírody byl možný pouze s průvodcem** (63%). Lze tedy očekávat, že by je nabídka podobného charakteru mohla oslovit.

Skupina B: Střední aktuální dopad na stav území x Vysoký význam pro dlouhodobou podporu péče o území

Rodiny s dětmi

Stručná charakteristika

Tato skupina je méně početná než předchozí, z čehož plyne i nižší dopad na území. Na druhou stranu jde o skupinu, která vyhledává nové informace a podněty a pokud se ji podaří oslovit, může aktivně a dlouhodobě podporovat péči o přírodu nejen na Pálavě ale i jinde. Z hlediska chování občas po této skupině zůstávají na Pálavě **odpadky**, a v menší míře pro ni platí i popis dalších problémů jako u předchozí skupiny.

Z návštěvnického průzkumu vyplývá, že jako nejčastější **důvod návštěvy** udává 1) poznávání přírody a jejích krás (66%), 2) klid a odpočinek (42%), 3) poznávání kulturního bohatství (35%). Zájem o vinařskou turistiku je podprůměrný (22%). Rodiny s dětmi **přijíždějí** nejčastěji **1) jednou za rok či několik let** (42%), **2) poprvé** (31%) nebo 3) několikrát za rok (18%) **na 1) delší pobyty 3-7 dní** (49%), 2) 1 den (16%), resp. 2 dny (16%). **Dávají přednost 1) krátkým procházkám** (45%), **2) delším výletům** (39%) a rádi navštěvují Děvičky (49%). Archeopark navštívilo 24%.

Většina mimo hlavní sezónu není ubytovaná a přijíždí na návštěvu z domova. Během sezóny využívá hlavně **malý penzion / ubytování v soukromí**, resp. ubytování v kempu. Skupina přijíždí **vlastním autem** (91%) a auto využívá i k přesunům po regionu (59%), ale hlavně chodí (79%). Nejsilněji jsou v této skupině zastoupeni lidé z obcí do 100 tis. obyvatel (62%) a **obyvatelé Brna** (33%). Přijíždějí **hlavně z Jihomoravského kraje** (35%), z Prahy a Středočeského kraje přijíždí 18%. Pálavu si spojují s **vínem** (63%), s přírodou (20%), sluncem (15%), vodou (15%) a vápencem (13%).

Zájmy a možná nabídka

Skupina vyjadřuje zájem o 1) **program pro děti** (57%), 2) projížďku na lodi s průvodcem (38%) a 3) **návštěvu malé expozice** (31%). Z témat ji zajímá 1) historie mimo pravěk (38%), 2) lovci mamutů (37%), místní tradice (34%) a základní informace o území (31%). Zájem o přírodovědná témata je menší – zvířata (23%), rostliny (22%) a geologie (18%).

Význam z hlediska DP:

Tato skupina **patří k perspektivním návštěvníkům připravovaného Domu přírody Pálavy**. Část zaměřená na tohoto návštěvníka by měla při prezentaci přírodních hodnot území zohlednit výše zmíněné tematické preference.

Skupina C: Střední aktuální dopad na stav území x Střední význam pro dlouhodobou podporu péče o území

Pěší jednodenní

Stručná charakteristika:

I přes poměrně vysoký počet jednodenních návštěvníků je jejich dopad na stav území střední, protože se většinou chovají ohleduplně k přírodě a občasné problémy souvisejí se zmíněnou početností skupiny. Problémem někdy jsou **odpadky v rezervaci, sešlap vegetace a rušení živočichů**.

Podle zjištění návštěvnického průzkumu nejčastěji na Pálavu **přijíždějí** kvůli **1) poznávání přírody a jejích krás** (75%), **2) klidu a odpočinku** (44%) a **3) poznávání kulturního bohatství** (28%). Zájem o vinařskou turistiku je podprůměrný (jen 13%). Do regionu přijíždějí **1) jednou za rok či několik let** (40%), **2) několikrát za rok** (29%), **3) poprvé** (19%) a podnikají **1) delší pěší výlety** (52%) **nebo krátké procházky** (44%), často jsou jejich cílem **Děvičky** (54%). Přijíždějí většinou **vlastním autem** či na motocyklu (79%) a auto využívají i přesunům v rámci regionu (51%). Část ale využívá k příjezdu také hromadnou dopravu (17%). Nejsilněji jsou ve skupině zastoupeni obyvatelé **Brna** (33%) a **měst 10-100 tis.** (32%). Jednodenní návštěvníci přijíždějí **hlavně z Jižní Moravy** (70%). Pálavu si nejčastěji spojují s **vínem** (58%), i když méně než ostatní skupiny (celkový průměr je 70%), dále s vodou (27%), přírodou (20%), Pavlovskými vrchy (16%) a vápencem (13%).

Zájmy a možná nabídka:

Pěší jednodenní návštěvníci projevují **zvýšený zájem o 1) projížďku na lodi s průvodcem** (46%), **2) program o vinařství** (35%) nebo **program o tradicích** (31%). Zájem o prohlídku s průvodcem (27%) koresponduje s tím, že **upřednostňují vstup do nejcennějších území pouze s průvodcem** (67%). Zájem o malou expozici (30%) je u této skupiny průměrný. Co se týče zájmu o konkrétní témata, převažují **1) historie oblasti mimo pravěk** (41%), **2) místní tradice** (38%), **3) základní informace o oblasti** (30%) a rostliny (30%).

Význam z hlediska DP:

Vzhledem k tomu, že část této skupiny přichází na Pálavu přes Dolní Věstonice, **mohli by** tyto výletníci **patřit k návštěvníkům připravovaného Domu přírody Pálavy**.

Cyklisté kondiční

Stručná charakteristika:

Jedná se o poměrně málo početnou skupinu cyklistů, která jako jeden z hlavních důvodů pobytu v regionu udává sport. Střední dopad na území je ale dán jejich problémovým chováním, protože často porušují zákazy vjezdu do rezervací a pohybují se volně terénem nebo po cestách pro pěší návštěvníky.

Podrobnější **charakteristika zjištěná na základě výsledků průzkumů mezi návštěvníky je pouze orientační, vzhledem k nízkému počtu respondentů, kteří jako první důvod návštěvy uvedli sport a jízdu na kole** (3%). Většinou se jednalo o muže, kteří kromě zájmu o sport projevovali i značný zájem o vinařskou turistiku. Většina měla v plánu navštívit Děvičky. Do regionu přijeli vlastním vozem. Pálavu mají spojenou hlavně s **vínem**.

Zájmy a možná nabídka:

Na základě výsledků průzkumů bylo zjištěno, že kromě sportu a vinařství se respondenti z této skupiny zajímali v menší míře i o místní tradice.

Význam z hlediska DP:

Lze předpokládat, že tato skupina nebude tvořit velkou část návštěvníků připravovaného Domu přírody Pálavy.

Nárazoví filmoví turisté

Stručná charakteristika:

Tato skupina **nárazovitě navštěvuje různá konkrétní místa spojená s natáčením** oblíbených televizních seriálů nebo filmů. Po určitou dobu se zvýšený zájem může týkat i citlivých míst typu mikulovského lomu. Vliv této skupiny je patrný například v Pavlově v souvislosti se seriálem Vinaři.

Během průzkumu nicméně film nebo seriál uvedlo jako asociaci spojenou s pojmem Pálava jen 1% respondentů a mezi jinými důvody pro návštěvu regionu film nebo seriál neuvedl ani jeden respondent.

Zájmy a možná nabídka:

Vzhledem k zaměření filmů a seriálů z poslední doby (Bobule, Vinaři...) lze předpokládat, že tato skupina má větší zájem o vinařství.

Význam z hlediska DP:

Výsledky průzkumu nepotvrdily, že by se jednalo o početnou skupinu návštěvníků, na kterou by měla nabídka Domu přírody Pálavy cílit. Na druhou stranu skutečnost, že Pálava posloužila jako místo natáčení řady filmů a seriálů by šlo v rámci expozice nebo nabídky programů využít.

Skupina D: Nízký aktuální dopad na stav území x Vysoký význam pro dlouhodobou podporu péče o území

Školní skupiny

Stručná charakteristika:

Tato cílová skupina **přijíždí zejména v květnu, červnu a září**. Problémy, které jsou s ní občas spojovány, tedy zejména **odpadky v přírodě** a rušení **hlukem**, souvisejí se skutečností, že žáci a studenti poměrně často neprojevují zájem o okolní přírodu a navíc se projevuje dynamika skupiny s danými rolemi a hierarchií. I přes výše řečené je dopad skupiny na prostředí spíše nízký, ale potenciál z hlediska podpory dlouhodobé péče o území vysoký. Pokud se tuto skupinu podaří oslovit, mohou se právě z ní rekrutovat mladí zájemci o ochranu přírody a kulturně-historické dědictví regionu.

Zájmy a možná nabídka:

V rámci návštěvnického průzkumu nebyla tato cílová skupina zachycena v dostatečném množství, aby bylo z výsledků možno vyvozovat přesné závěry. Pokud ale vezmeme do úvahy preference zjištěné u skupiny návštěvníků ve věkové skupině od 15 do 25 let, která tvořila 6% respondentů, můžeme říct, že nejsilnějším uváděným důvodem návštěvy je poznávání přírody a klid a odpočinek. Tato skupina preferovala návštěvu Děviček a pěší výlety. Zájem projevila o návštěvu malé expozice o Pálavě, projížďku na lodi s průvodcem nebo o program o místních tradicích. Z témat by ji více zajímaly místní tradice, základní informace o oblasti, rostliny, zvířata a historie oblasti mimo pravěk.

Význam z hlediska DP:

Dle zkušenosti z jiných Domů přírody lze důvodně očekávat, že školní skupiny budou patřit k důležitým návštěvníkům připravovaného Domu přírody Pálavy.

Cykloturisté

Stručná charakteristika:

Jedná se o početnou skupinu cyklistů, pro kterou je kolo především dopravním prostředkem pro pohyb po regionu s cílem poznávat jeho krásy a odpočívat. Nízký dopad na území je dán především tím, že se v drtivé většině pohybují po vymezených cyklotrasách a ostatních veřejných komunikacích a nepohybují se volně terénem nebo po cestách pro pěší návštěvníky. Vysoký význam pro podporu péče o území je daný velkou početností skupiny.

V rámci průzkumu tvořili cykloturisté 9% respondentů a jejich podíl se postupně zvyšoval až na 17% v červenci. Celkově malý zjištěný vzorek nedává velkou možnost podrobného vyhodnocení. Oproti kondičním či adrenalinovým cyklistům uváděli jako důvod návštěvy mnohem více poznávání přírody, odpočinek a poněkud méně vinařskou turistiku. Chystali se navštívit Mikulov, Lednici i Valtice. Častěji než jiné skupiny byli ubytovaní v kempu, pravděpodobně u Novomlýnských nádrží. Kromě na kole se po Pálavě pohybovali také pěšky. Pálavu měli spojenou především s vínem, vodou, sluncem a teplem.

Zájmy a možná nabídka:

Ve skupině bylo zjištěno **vyšší zastoupení rodin s dětmi a skupin přátel**. S tím koresponduje i vyšší zájem o programy pro děti a nižší zájem o vinařský program. Cykloturisté měli zájem o základní informace o oblasti a její historii mimo pravěk.

Význam z hlediska DP:

Lze předpokládat, že tato skupina bude tvořit významnou část návštěvníků připravovaného Domu přírody Pálavy, pokud zde najde potřebné zázemí, zejména možnost pohodlně a bezpečně odložit kola.

Klíčová sdělení

odůvodnění výběru témat a klíčových sdělení, na která bude navazovat interpretace v DP, a která by si návštěvníci měli odnést; výběr těchto sdělení musí logicky navazovat na potenciál území, definované cíle a cílové skupiny interpretace

Dům přírody má reprezentovat celé území CHKO, proto je potřeba pracovat se sděleními formulovanými pro celé CHKO. **Různá klíčová sdělení však mohou mít v expozici DP různou míru důležitosti a může jim být přidělen různě velký prostor.** Závisí to mimo jiné na lokalitě DP (Dolní Věstonice jsou místo, kde byla tradičně umístěna archeologická expozice, místo, které má mnoho návštěvníků spojeno s Věstonickou venuší) a jejím potenciálu pro ilustraci konkrétních klíčových sdělení.

Některá z uvedených sdělení pro CHKO (viz dále Hlavní a Dílčí sdělení) nemusejí dostat větší prostor (nebude jim např. věnována samostatná část expozice v DP) a budou prezentována pouze v kontextu dalších sdělení. **Z hlediska kvality návštěvnického zážitku i efektivity vynakládaného úsilí a prostředků je také důležité nezabývat se podrobně tématy, která už ve větším rozsahu řeší např. okolní paměťové instituce** (expozice Regionálního muzea v Mikulově, včetně nové expozice Archeoparku v Pavlově). Při výběru sdělení je velmi důležité **zvážit i tradiční interpretaci a dosavadní vnímání místa**, protože to **může významně ovlivnit přijetí nově budované interpretace místními i návštěvníky** (v případě DP Pálavy jde konkrétně o spojení Dolních Věstonic s archeologií a Věstonickou venuší).

Dům přírody Pálavy má v území CHKO fungovat jako jakýsi **rozcestník**, a to

- 1) ve smyslu infrastruktury,**
- 2) ve smyslu sdělení.**

V DP by návštěvník měl získat základní servis a informace o území a v případě zájmu by měl být nasměrován k dalším částem infrastruktury v území (i k institucím a atraktivitám významově spojeným s Pálavou, které se nacházejí v nejbližším okolí CHKO). Podobně by tomu mělo být v rovině sdělení: **sdělení zhuštěně prezentovaná v DP Pálavy by měla být dále reflektována v dalších částech infrastruktury v území – na naučných stezkách, v expozicích apod. Jejich provázanost posiluje dojem, který si návštěvník má z území odnést.**

Klíčová sdělení nejsou slogany, které by se měly doslova kopírovat a v této podobě objevit na všech interpretačních materiálech. Jejich úkolem je co nejlépe postihnout tematické souvislosti a obsahově vymezit, co budeme návštěvníkovi sdělovat. Tvůrce konkrétní interpretace si je pak dále rozpracuje sám. **Představují důležité vodítko, určují směr, od kterého by se tvůrce interpretace neměl odchýlit.** Příklad práce se sdělením pro potřeby expozice uvádí např. formulace v návrhu Hlavní linky pro expozici v DP (str. 26).

Hlavní sdělení

Člověk, který vrcholky Pálavy i nížiny pod nimi proměňuje a obývá déle než jiné části naší země, zásadně ovlivnil a dodnes ovlivňuje mimořádnou pestrost společenství rostlin, živočichů, i zdejší krajinu – a tím také svou vlastní budoucnost v tomto pohostinném kraji pod bílými skalami.

Dílčí sdělení

- 1) Tento malý kousek Karpat na konci obrovského horského masivu v nejteplejší části naší republiky **je domovem mimořádně pestrého a stále se měnícího společenství rostlin a živočichů.**
 - a) **Bohatství a pestrost zdejších druhů přímo závisí na koncentraci mnoha různých typů prostředí na velmi malé ploše,** proto se na Pálavě setkáte s extrémně suchým prostředím skalních stepí i lužními lesy a nivními loukami bohatými na vláhu, s chladnomilnými pozůstatky poslední doby ledové i teplomilnými druhy jižní Evropy.
 - b) **Pestrost zásadně ovlivnily také změny klimatu, které nejsou jenom záležitostí dneška,** což dobře dokládají mnohé druhy, jimiž je Pálava známá – například písečnice velkokvětá, která se na Pálavu dostala během poslední doby ledové.
- 2) Toto úrodné a pohostinné území **přitahovalo po mnoho tisíc let pestrou společnost lidí, kteří ve zdejší krajině zanechali** nejen na první pohled viditelné, ale také na mnoha místech v zemi stále ještě ukryté **stopy své dlouhodobé činnosti.**
 - a) **Ve zdejší krajině nacházíme všude kolem sebe doklady přítomnosti člověka z různých období naší historie** – od mohutného vodního díla, zbytků známých pálavských hradů, výskytu zajímavých rostlinných a živočišných druhů až po rozsáhlé archeologické nálezy, které stále vydávají svá tajemství.
 - b) **Dlouhodobá přítomnost a činnost různých skupin lidí dokázala ovlivnit vzhled a pestrost Pálavy, i její přitažlivost nejen pro další lidské obyvatele, ale i pro mnohé rostliny a živočichy.**
- 3) Dnes **podobu zdejšího kraje spoluutváříme i my a můžeme ji změnit výrazněji, než si uvědomujeme.**
 - a) **Hlubší poznání procesů, které zde probíhají, může pomoci odvrátit nepříznivý osud, který by zdejší krajinu i lidi, kteří ji obývají, jinak čekal** (změna klimatu, vysušování krajiny, ztráta úrodnosti a poškození půdy erozí...) – příkladem mohou být zdejší výzkumy přirozených nepřátel škůdců vinné révy, které vedly k radikálnímu omezení používání jedovatých pesticidů ve vinicích nejen na Pálavě, ale i ve značné části Evropy, a jejichž výsledkem je obnova druhového bohatství motýlů ve vinicích i vyšší kvalita hroznů a produkovaného vína.
 - b) **Ochrana křehké rovnováhy důležité pro zachování pestrosti a pohostinnosti zdejší krajiny, je velmi složitá a závisí na spolupráci nás všech – místních i návštěvníků.** Bez opakovaných a často radikálních zásahů člověka, včetně některých omezení, ztratí krajina Pálavy část své dnešní krásy. Tyto zásahy však otevírají prostor pro spolupráci i diskuse o tom, jaká řešení jsou pro zachování přírodních hodnot území nejlepší.

Prostředky interpretace

návrh konkrétních způsobů interpretace jednotlivých sdělení pro dané skupiny návštěvníků

Návrh prostředků

Na dalších stránkách jsou uvedeny možné prostředky, které budou v expozicích DP ilustrovat jednotlivá klíčová sdělení.

Tabulka vždy uvádí:

- dílčí sdělení
- zásadní skutečnosti a souvislosti, které potřebujeme vysvětlit, má-li návštěvník sdělení pochopit
- prostředky, kterými tyto skutečnosti a souvislosti můžeme jasně a názorně návštěvníkovi přiblížit přímo v hlavní expozici DP, v areálu DP a pomocí dalších prvků infrastruktury na území CHKO.

U prostředků jsou kurzívou uvedeny **provizorní pracovní názvy / nadpisy** pro tematické celky, které se mohou při přípravě libreta expozice ještě změnit.

Klíčové sdělení 1

Tento malý kousek Karpat na konci obrovského horského masivu v nejteplejší části naší republiky **je domovem mimořádně pestrého a stále se měnícího společenství** rostlin a živočichů.

Dílčí, podrobnější sdělení	Co v souvislosti se sdělením potřebujeme, aby návštěvník pochopil	Prostředky vnitřní / vnější expozice
<p>a)</p> <p>Bohatství a pestrost zdejších druhů přímo závisí na koncentraci mnoha různých typů prostředí na velmi malé ploše, proto se na Pálavě setkáte s extrémně suchým prostředím skalních stepů i lužními lesy a nivními loukami bohatými na vláhu, s chladnomilnými pozůstatky poslední doby ledové i teplomilnými druhy jižní Evropy.</p>	<ul style="list-style-type: none"> ➤ kde Pálava leží a čeho je součástí ➤ v čem je poloha Pálavy jedinečná ➤ jak rozdílné typy prostředí leží na Pálavě nedaleko sebe 	<p><i>Pálava pestřejší než se zdá</i> Ukázky demonstrující výjimečnou pestrost území (kterou může vnímat i běžný návštěvník)</p> <ul style="list-style-type: none"> • úroveň druhů – rozmanitost barev, tvarů, velikostí (např. mapa CHKO vyplněná mozaikou fotek nejrozličnějších rostlin a živočichů v přibližném měřítku, v případě malých živočichů symbol lupy a obrázek zvětšený) • úroveň stanovišť – galerie fotografií různých typů prostředí na území CHKO s velmi stručnou charakteristikou, např. slanisko – vzhledem k velkému množství rozpustných solí v půdě zde přežije jen několik druhů rostlin, které jsou přizpůsobeny tomuto prostředí – fotografie jsou bez přímé vazby na konkrétní lokalitu nebo mapu • srovnání s jinými místy v ČR/mezinárodně <p><i>Proč tady – co říká věda?</i> Mapy Pálavy v různých souvislostech, které odhalují vlivy, které ji spoluutvářely – např. Pálava jako kus Karpat, Pálava na hranici zoogeografických provincií... Pálava na tahových trasách ptáků... apod. – souvislosti jsou stručně okomentovány = jaký vliv má to, co je na mapě vidět, na pestrost Pálavy?</p> <p>Zobrazení „vrstev“ – pestrost má mnoho rovin, od pestrosti rozeznatelné pro běžného laika až po to, co k pestrosti z přírodního hlediska přispívá, ale vidět není (lokalita, bioregiony...) – např. jako posuvné panely nebo závěsy, na kterých budou vrstvy symbolicky vyobrazeny (druhy – obrázky/fotografie druhů, stanoviště – obrázky/fotografie stanovišť, bioregiony, geologie – schematické mapy)</p> <p>Dětský návštěvník: Dudek představuje svoje „pestré“ kamarády a jak to vypadá u nich doma (výběr dle toho, zda se bude s druhy pracovat v expozici dále – písečnice, ještěrka, kosatec atd.)</p>

Dílčí, podrobnější sdělení	Co v souvislosti se sdělením potřebujeme, aby návštěvník pochopil	Prostředky vnější/vnitřní expozice
<p>b)</p> <p>Pestrost zásadně ovlivnily také změny klimatu, které nejsou jenom záležitostmi dneška, což dobře dokládají mnohé druhy, jimiž je Pálava známá – například písečnice velkokvětá, která se na Pálavu dostala během poslední doby ledové.</p>	<ul style="list-style-type: none"> ➤ klima na Pálavě bylo v minulosti radikálně jiné a různé ➤ což se projevovalo na <ul style="list-style-type: none"> – teplotě – množství vody – vegetaci ➤ a ovlivňovalo (spolu s působením člověka) i pestrost rostlinných a živočišných druhů, která v důsledku toho v některých obdobích narůstala a v jiných obdobích klesala 	<p><i>Proměnlivější než je vidět</i></p> <ul style="list-style-type: none"> - Animace změn prostředí Pálavy – z jednoho bodu pozorovaná proměna Pálavy – od vzniku vápenců, přes vyvrásnění Pálavy a jejího vymodelování, přes doby ledové až po současnost – jaký měly proměny dopad na pestrost, jak se průběžně měnila - „pestroměr“ <p>Dětský návštěvník: Dudek komentuje proměnu Pálavy a přibližuje ji na příkladu nějakého druhu (např. písečnice) – druh musí být představen v předchozí části jako jeden z jeho kamarádů</p>

Klíčové sdělení 2

Toto úrodné a pohostinné území přitahovalo po mnoho tisíc let pestrou společnost lidí, kteří ve zdejší krajině zanechali nejen na první pohled viditelné, ale také na mnoha místech v zemi stále ještě ukryté stopy své dlouhodobé činnosti.

Dílčí, podrobnější sdělení	Co v souvislosti se sdělením potřebujeme, aby návštěvník pochopil	Prostředky vnější/vnitřní expozice
<p>a)</p> <p>Ve zdejší krajině nacházíme všude kolem sebe doklady přítomnosti člověka z různých období naší historie – od novodobého mohutného vodního díla, středověkých zbytků známých pálavských hradů, výskytu zajímavých rostlinných a živočišných druhů až po rozsáhlé prehistorické archeologické nálezy, které stále vydávají svá tajemství.</p>	<ul style="list-style-type: none"> ➤ různé prvky, které jsou na Pálavě vidět, souvisí s různými lidmi z různých dob ➤ člověk svou činností pestrost prostředí a rostlin a živočichů dokázal nejen významně snížit, ale i zvýšit 	<p><i>Stopy člověka jsou všude</i></p> <ul style="list-style-type: none"> • v měřítku celé Pálavy – velká fotografie Pálavy a v ní umístěné grafické odkazy na lidské stopy na Pálavě (např. nádrž, pole, vinice, violka, muflon, odhalená skála, vykopávky, zbytky hradů, pařeziny, obory) – není možné postihnout všechna období, je potřeba vybrat podle toho, co lze a je žádoucí ukazovat (+kam lidé stejně půjdou) <p><i>Stopy živé i neživé</i></p> <ul style="list-style-type: none"> • „atlas“ Pálavy jako díla člověka – jednotlivé vybrané příklady lidských stop + která skupina lidí stopu zanechala • vhodný vybraný příklad (např. odhalení typických vápencových skal kvůli erozi způsobené odlesněním vrcholových partií) i jako animace • „pestroměr“ plusy a mínusy stop vzhledem k pestrosti – zpracované např. jako jednotlivé panely <p>Dětský návštěvník: Dudek představuje Věstonickou venuši (symbol dlouhodobé přítomnosti člověka na Pálavě), budí respekt, dojem ochrany území, je to někdo, kdo „bdí“ nad Pálavou) + další zajímavé doklady přítomnosti člověka v krajině Pálavy (výběr příkladů by měl odpovídat expozici pro dospělé, artefakty by mělo být možné vidět např. v Archeoparku v Pavlově či jinde v území)</p>

Dílčí, podrobnější sdělení	Co v souvislosti se sdělením potřebujeme, aby návštěvník pochopil	Prostředky vnější/vnitřní expozice
<p>b)</p> <p>Dlouhodobá přítomnost a činnost různých skupin lidí dokázala ovlivnit vzhled Pálavy i její přitažlivost nejen pro další lidské obyvatele, ale i pro mnohé rostliny a živočichy.</p>	<ul style="list-style-type: none"> ➤ část živé pestrosti rostlin a živočichů (ve volné přírodě i hospodářské plodiny jako vinná réva) je na Pálavě díky lidem z různých období naší historie ➤ jakou výhodu měla přítomnost a činnost člověka pro určitý druh ➤ proč zdejší území lidi přitahovalo (strategická poloha, příznivé klima, úrodnost půdy...) ➤ úrodnost Pálavy, vinařská tradice a s ní spojená vinařská kultura a pohostinnost přitahuje lidi dodnes 	<p><i>Proč tady – člověk na Pálavě</i></p> <p>Mapy s komentářem (stručným): co přitahovalo lidi v různých dobách na Pálavu – tahové trasy velké zvěře vč. mamutů, obchodní stezky SJ VZ, hranice, úrodná půda, víno, vodní rekreace, příroda...</p> <p>„pestroměr“ z předchozího sdělení a) poslouží i k ilustraci tohoto sdělení</p> <p>Dětský návštěvník: Dudek jednoduše pomocí schematické ilustrace komentuje, proč sem jeho živí i neživí kamarádi přišli / jak se tady ocitli – příkladů nesmí být příliš, stačí 1-2, nejlépe 1 přírodní + 1 kulturní (známý artefakt, který děti uvidí jinde v území)</p>

Klíčové sdělení 3

Dnes podobu zdejšího kraje spoluutváříme i my a můžeme ji změnit výrazněji, než si uvědomujeme.

Dílčí, podrobnější sdělení	Co v souvislosti se sdělením potřebujeme, aby návštěvník pochopil	Prostředky vnější/vnitřní expozice
<p>a)</p> <p>Hlubší poznání procesů, které zde probíhají, může pomoci odvrátit nepříznivý osud, který by zdejší krajinu i lidi, kteří ji obývají, jinak čekal (změna klimatu, vysušování krajiny, ztráta úrodnosti a poškození půdy erozí...) – příkladem mohou být zdejší výzkumy přirozených nepřátel škůdců vinné révy, které vedly k radikálnímu omezení používání jedovatých pesticidů ve vinicích nejen na Pálavě, ale i ve značné části Evropy, a jejichž výsledkem je obnova druhového bohatství motýlů ve vinicích, ale i vyšší kvalita hroznů a produkovaného vína.</p>	<ul style="list-style-type: none"> ➤ bez poznání příčin a souvislostí dějů ve zdejší krajině nelze tyto děje cíleně ovlivňovat a můžeme pořád postupovat pouze metodou pokus-omyl ➤ z toho plyne, že zkoumání těchto příčin a souvislostí (vědecký výzkum) je důležité pro rozhodování o podobě zdejší krajiny, a tím i naší budoucnosti 	<p><i>Důležité je vědět... / Věda pomáhá...</i></p> <ul style="list-style-type: none"> • příklady úspěšných změn (= s pozitivním dopadem na pestrost) využívající vědecké poznatky, např. proměna vinic na Pálavě, experimenty s prosvětlováním lesa, obnova Betlém – prezentované formou komiksových panelů anebo krátkých videí <p><i>...ale základem je dobrá vůle</i></p> <ul style="list-style-type: none"> • 1-2 modelové problémy popsane z pozic různých zúčastněných stran (zemědělec x ochránář x obec nebo vodohospodář x ochránář nebo lesník x ochránář x obec x cestovní ruch) <p><i>Výzvy pro pestrou Pálavu</i></p> <ul style="list-style-type: none"> • příklady nejpalčivějších problémů, které v poslední době negativně ovlivňují pestrost na Pálavě – co se děje, proč se to děje a jaký to má dopad na pestrost <p>Dětský návštěvník: Dudek vypráví svůj vlastní příběh, říká, jak je důležité se o věcech víc dozvídat a jak mu člověk pomáhá, aby neztratil svůj domov. Díky tomu, že je člověk ochoten se učit a hledat nové informace, dokáže problémy vyřešit („třeba na to, jak vyřešit nějaký problém, který Pálavu trápí, přijdeš jednou právě ty“).</p>

Dílčí, podrobnější sdělení	Co v souvislosti se sdělením potřebujeme, aby návštěvník pochopil	Prostředky vnější/vnitřní expozice
<p>b)</p> <p>Ochrana křehké rovnováhy důležité pro zachování pestrosti a pohostinnosti zdejší krajiny, je velmi složitá a závisí na spolupráci nás všech – místních i návštěvníků.</p> <p>Bez opakovaných a často radikálních zásahů člověka, včetně některých omezení využití zdejšího území, ztratí krajina Pálavy část své dnešní krásy. Tyto zásahy však otevírají prostor pro spolupráci i diskuse o tom, jaká řešení jsou pro zachování přírodních a kulturně-historických hodnot území nejlepší.</p>	<ul style="list-style-type: none"> ➤ hledání správných řešení je složitý proces a neobejde se bez spolupráce všech zúčastněných, včetně návštěvníků ➤ dodržování omezení využití území a krajiny Pálavy má tedy jasné důvody a velký význam pro zachování jejích krás 	<p><i>I my Pálavu ovlivňujeme</i></p> <ul style="list-style-type: none"> • jasné vysvětlení praktických kroků, kterými může Pálavě návštěvník pomoci a čím naopak uškodit <p>Dětský návštěvník: Dudek dětem vysvětluje, že i oni mohou při svém pobytu na Pálavě pomoci, a mohou pomoci okamžitě – tím, že budou dodržovat nějaká základní pravidla</p>

Expozice v DP – příběh v expozici (hlavní linka)

1. část

Návštěvník se dozví, že Pálava je mimořádně PESTRÁ díky tomu, že se zde prolíná řada různých vlivů a na malé ploše je tu soustředěno mnoho různých typů prostředí. Výsledkem pestrosti prostředí je zmíněná velká pestrost rostlin a živočichů, kteří území obývají. Kromě stálých vlivů jako je podloží, poloha, se na této pestrosti podílejí i vlivy proměnlivé, jako jsou změny podnebí.

Zajímavá jen jako bílé skalnaté kopečky v jinak nudné zemědělské krajině, kam většina lidí přijíždí hlavně za výborným vínem? Zdání klame, Pálava je překvapivě pestrá.

2. část

Podobu a pestrost Pálavy významně ovlivnil a dodnes OVLIVŇUJE ČLOVĚK. Pálava přitahovala po tisíce let mnoho různých skupin lidí, kteří zde zanechali své stopy a to nejen neživé v podobě staveb a předmětů, ale i živé v podobě změněného prostředí nebo rostlin a živočichů.

„Byl jsem tady a takto jsem se na zdejší krajině a pestrosti v ní podepsal (a dělám to dodnes)“: stopy viditelné i skryté, nehybné i živé. Všechny k nám promlouvají – důležité je umět se dívat, naslouchat a klást ty správné otázky.

3. část

Pálava se mění neustále a NA NÁS ZÁLEŽÍ, jaká bude. Potřebujeme k tomu pochopit, jaký dopad mají naše kroky, a potřebujeme hledat vzájemnou dohodu, která zachová bohatství a úrodnost Pálavy pro budoucí generace.

Informace jsou důležité, ale samy o sobě nestačí. Jak s nimi naložíme? Jak se rozhodneme? Co uděláme? Záleží na tom, zda se dokážeme dohodnout. A záleží na každém z nás.

Expozice v DP – využití technických prvků

Z hlediska priorit a efektivního využití finančních prostředků **je důležité věnovat velkou pozornost množství a účelu technických prvků v expozici.**

Kvalitní cizojazyčná mluvená mutace úvodního spotu o CHKO je např. stejně důležitá jako snímek ve formátu 3D. Vzhledem k tomu, že podle odborníků cca 12% lidí nemůže sledovat 3D vůbec, protože jim způsobuje problémy od bolesti hlavy až po nevolnost podobnou kinetóze, je potřeba zajistit, aby vždy existovala varianta 2D dostupná většině. I drahé technické prvky (jako 3D) musí plnit naprosto jasně danou úlohu při podpoře sdělení a nesmí být samoučelné. Celkové zastoupení takovýchto prvků v expozici by mělo být minimální a důraz by měl být kladen na obsahovou náplň. Týká se to všech technických prvků od animovaných modelů, interaktivních digitálních her až po zvukové a světelné efekty.

Technický scénář expozice DP musí být připravován v úzké návaznosti na libreto a respektovat konkrétní možnosti a fyzické vlastnosti prostor, v nichž bude expozice umístěna.

Expozice v DP – maskot

Důležitou součástí Domu přírody by měla být **Věstonická venuše**, protože se jedná o **symbol, který je s Dolními Věstonicemi a Pálavou tradičně v myslích návštěvníků i místních spojen**. Věstonická venuše reprezentuje kulturně-historické dědictví regionu, bohaté archeologické nálezy a je světově známá. Z hlediska DP a ve vazbě na klíčová sdělení je to však především symbol dávné přítomnosti člověka na Pálavě. Symbolizuje plodnost, vazbu na úrodnost půdy, vztah k zemi/půdě (figurka samotná je vyrobena z pálené hlíny). Symbolizuje také ochranu, tudíž může fungovat v roli „strážce“ hodnot a pravidel, může reprezentovat něco respektovaného, co nás přesahuje. Dokáže propojit to, co je na povrchu s tím, co je pod ním – a to ve dvou rovinách: 1. člověk ve vztahu k prostředí /půdě /přírodě /historii a 2. člověk ve vztahu sám k sobě (fyzická a duchovní stránka). Místní obyvatelé v Dolních Věstonicích velmi těžce nesou přesun původní archeologické expozice do nově otevřeného Archeoparku v sousedním Pavlově (2016). Využití Věstonické venuše jako důležitého prvku v expozici DP má proto zásadní význam pro jejich dlouhodobou podporu Domu přírody.

Po diskusích s pracovníky Správy CHKO Pálava jako **maskota DP Pálavy** doporučujeme dudka chocholatého. **Dudek chocholatý** je druh, který má na Pálavě své těžiště výskytu v rámci ČR. Z hlediska ochrany přírody je vhodným druhem, protože jeho výskyt se za poslední roky snižuje. Jedná se o vizuálně atraktivní druh, který umožňuje dobře pracovat s cíli interpretace a na jejich základě formulovanými klíčovými sděleními CHKO Pálava. Prezентuje pestrost (tvar, zbarvení), které si návštěvník všimne na první pohled. Je nezaměnitelný s jiným druhem, obě pohlaví jsou stejně vybarvená. Má charakteristický motýlí vlnovitý let, proto se dá dobře pozorovat / monitorovat, na zemi se chová podobně jako jiný místně známý druh – špaček, který je v podvědomí lidí spojen s vinicemi, jednou z hlavních pálavských atraktivit. V létě je dudek občas vidět na Stolové hoře, tj. na lokalitě, kde návštěvnost příliš nevádí. Jako průvodce po území je mobilní, dokáže se pohybovat po větší ploše a po různých typech prostředí.

Dudek je spojen s lesy, souvisí i se zemědělskou krajinou, protože potřebuje menší plochy uvnitř velkých bloků. Obývá otevřená prostranství se skupinami stromů a keřů (pastviny, ovocné sady, louky atd.), má tedy jasnou vazbu na managementové cíle Správy CHKO Pálava. Předpokladem výskytu dudka je dostatek hmyzu, což území zdejší CHKO jednoznačně splňuje a umožňuje představit pestrost Pálavy i v tomto kontextu. Obecně je považován za užitečného ptáka (sběr hmyzu) a je podpořen projektem ornitologů na podporu hnízdění (hnízdni budky ve vinicích). Je spojen s migrací do Afriky (jižně pod rovník) a na Pálavě se vyskytuje od dubna do září, tedy v době nejvyššího zájmu turistů o Pálavu.

Expozice v DP – bezprostřední okolí DP

Vzhledem k omezenému prostoru okolo DP doporučujeme využít přilehlé uliční zelené plochy s lavičkami (směrem ke škole) a **prostor řešit komplexně** (obec uvažuje o rekonstrukci prostoru kolem budovy), **případné výsadby, lavičky či hrací prvky pro děti navázat na sdělení v expozici**. Umožní to efektivní využití okolí DP bez omezení i mimo provozní dobu DP. Tam, kde je to možné, doporučujeme využít fasádu či jiné části DP / prvky přímo u DP ke komunikaci s návštěvníky – hrací prvky v povrchu ulice (skákácí panáci, motivy a motta z expozice), prezentovat příběh samotné velmi zajímavě architektonicky řešené rekonstrukce a přístavby DP, kterou navrhli pálavští architekti atd.

Doprovodná infrastruktura a služby

plánovaná výstavba a tvorba doprovodné infrastruktury (např. venkovní areál DP, odpočívadla) a potenciál rozvoje služeb spojených s interpretací (např. poskytování vzdělávacích programů)

Tato kapitola IP DP Pálavy vychází z obecných doporučení IP CHKO Pálava (část Doprovodná infrastruktura a služby) a **obsahuje dvě části:**

- 1) k jednotlivým obecným doporučením IP CHKO Pálava uvádí konkrétní doporučení ve vztahu k DP**
- 2) doporučuje další opatření spojená přímo se zajištěním obsahové náplně a chodu DP.**

Navrhovaná opatření mají přispět k tomu, aby se podařilo **hodnoty území zachovat a nesnižovat dále kvalitu života místních obyvatel v klíčových turistických lokalitách** (rozšiřování turistických aktivit do klidových oblastí pro místní obyvatele, navrhování aktivit, které jsou velmi problematické z hlediska vlastníků pozemků a zajištění běžné hospodářské činnosti – zejména ve vinohradech).

1) Obecné zásady a doporučení – vazba k DP

ad) Při navrhování infrastruktury vždy postupovat koncepčně

Doporučení pro DP:

- **Jakékoliv návrhy či úpravy doprovodné infrastruktury DP by měly být striktně v souladu s IP CHKO a DP Pálavy a měly by reflektovat vymezené zdroje interpretace na území CHKO a v nejbližším okolí, stanovené cíle, cílové skupiny, sdělení a vhodné prostředky interpretace.** Dále by měly **respektovat zásady dobré praxe v interpretaci místního dědictví** (viz Příloha 3) a u infrastruktury (prvky venkovního areálu DP, na doprovodných lokalitách DP jako jsou Vysoká zahrada či Kalendář věků atd.) tam, kde je to vhodné a žádoucí **využívat jednotný design AOPK ČR.**
- **Při prezentaci pravidel chování v DP a u doprovodné infrastruktury DP postupovat koncepčně, v jasné vazbě na prezentaci pravidel chování pro celou oblast CHKO.** Ve spolupráci s obcí **Dolní Věstonice** rozhodnout o umístění **panelu**, který bude podávat základní sdělení o CHKO, prezentovat CHKO jako chráněné území, tj. území se zvláštním režimem, seznámí návštěvníky vhodnou, pro ně přijatelnou formou se základními pravidly chování a osloví také nejpalčivější témata, které ve vztahu k pohybu a pobytu návštěvníků trápí obce (odpadky, hluk, nerespektování vstupu na soukromé pozemky apod.). Na tuto základní infrastrukturu navázat **další formy prezentace pravidel:** komunikaci prostřednictvím informačních služeb DP, pravidla prezentovat v tištěných materiálech i na webu DP, případně po dohodě s obcí na obecním webu apod.

ad) Omezit návštěvy nejceněnějších částí pálavské přírody z důvodu nudy a nedostatku jiných možností vyžití

Doporučení pro DP:

- Ve spolupráci s destinačním managementem a v konzultaci se Správou CHKO Pálava vytvořit pro návštěvníky této části CHKO, Dolních Věstonic a sousedního Pavlova možnosti nízkonákladového aktivního trávení volného času. Využít oblast okolo střední nádrže VDNM, vytvořit tištěné a elektronické průvodce po pamětihodnostech okolních obcí (musí být v souladu se Zdroji interpretace IP CHKO Pálava! – viz Příloha 2: Zdroje interpretace), na vhodných lokalitách v obcích na Mikulovsku vytvořit hledačky.

ad) Omezit takové návštěvy nejcennějších rezervací, kdy návštěvníci přicházejí bez vědomí, že se jedná o chráněné, velmi hodnotné a zranitelné přírodní lokality

Doporučení pro DP:

- Ve spolupráci s obcí Dolní Věstonice umístit v obci tabuli informující o území CHKO s žádostí o usměrnění chování při pobytu v maloplošných chráněných územích (viz předchozí bod)
- Prezentovat hodnoty území poutavou formou, která skutečně osloví významnou část návštěvníků: expozice Domu přírody Pálavy, průvodcovská činnost poskytovaná pracovníky DP a externími, prověřenými místními průvodci ve vhodně zvolených lokalitách, webové prezentace CHKO na webu DP, jednoduchá mapka připravená ve spolupráci s TIC Mikulov, kterou by návštěvníci mohli bezplatně získat v DP.

ad) Snažit se zdržovat návštěvníky v obcích a jejich okolí a ne v nejcennějších částech přírody

Doporučení pro DP:

- **Dodržovat velmi citlivý přístup k budování doprovodné infrastruktury v navrhovaných doprovodných lokalitách Vysoká zahrada a Kalendář věků.** Pečlivě zvažovat dlouhodobé dopady přílivu návštěvníků do těchto lokalit (viz Aplikační část). **Podobně postupovat i při návrhu doprovodných aktivit využívajících podobné lokality** (programy pro školy atd).
- Využít stávající infrastrukturu a nabídku služeb v Dolních Věstonicích nebo na jejich okraji, případně v dalších obcích v okolí. Poukazovat na zajímavá místa mimo území CHKO (oblast VDNM, severozápad území DSO Mikulovsko apod. – v souladu s vhodnými Zdroji interpretace viz Příloha 2)

ad) Při rozvoji nabídky pro návštěvníky brát ohled na místní klidové zóny a rekreační zázemí místních obyvatel a místní hospodáře

Doporučení pro DP:

- **Dodržovat velmi citlivý přístup k budování doprovodné infrastruktury a rozvoji aktivit v navrhovaných doprovodných lokalitách Vysoká zahrada a Kalendář věků - viz předchozí bod. Pozor na řešení přístupu k lokalitě Vysoká zahrada a následné vyznačení! Cílem by měl být pouze bezpečnější přístup k lokalitě pro cílové skupiny (školní skupiny z DP s průvodcem, místní obyvatelé), ale nemělo by dojít k dalšímu přitahování pozornosti a vytváření nového návštěvnického cíle – tj. žádná propagace, cedule, šipky apod. viditelné ze silnice. Pro příchod školních skupin doporučujeme využívat vzdálenější vstup v SV části lokality.**
- **Vždy vycházet z případných omezení využití území pro návštěvníky** (viz příloha Mapa limitů využití území v tomto dokumentu a podrobněji pak část KPNV - Limity území)
- Spolupracovat při přípravě s destinačním managementem Mikulovska
- **Návrhy tras a prezentovaných cílů v předstihu konzultovat se Správou CHKO Pálava, obcí Dolní Věstonice, případně dalšími dotčenými obcemi, kterým by mohly zasahovat do jejich klidových zón či na soukromé pozemky, do vinohradů apod. Vše koordinovat s destinačním managementem Mikulovska a prezentovat ve spolupráci s TIC Mikulov a dalšími informačními centry v okolí.**
- Provázet navrhované vycházkové trasy s existující nabídkou místních podnikatelů a služeb.

ad) Při obnově stávající interpretační infrastruktury (panelů, naučných stezek) zvažovat účelnost a funkčnost a hledat formy, které místo co nejméně vizuálně zatíží

Doporučení pro DP:

- V případě zamýšlené obnovy části stávající infrastruktury v první řadě vždy znova na základě interpretačního plánování zvážit, zda je skutečně žádoucí a vhodné ji obnovit (vůbec, případně v jaké formě a rozsahu) – především prvky doprovodné infrastruktury ve venkovním areálu DP a na doprovodných lokalitách Vysoká zahrada a Kalendář věků

2) Další opatření spojená přímo se zajištěním obsahové náplně a chodu DP

Využít poskytování turistických informačních služeb k ochraně hodnot území

Doporučení:

- Dům přírody má jasně stanovené poslání, které musí provozovatel (v případě Pálavy Regionální muzeum v Mikulově) respektovat. DP by tedy měl logicky poskytovat **pouze informace o takových akcích, službách a produktech, které jsou v souladu s interpretačním plánem CHKO Pálava, případně podporují služby a chování přátelské k životnímu prostředí.**
- Pravidelně školit pracovníky DP ve spolupráci s TIC Mikulov a Správou CHKO Pálava (školení zahrnující obecně práci v turistickém informačním centru, chování ke klientům, koordinaci poskytovaných informací s ostatními, poskytování informací a dalších služeb v souladu s IP CHKO a DP Pálavy)
- Ve spolupráci se Správou CHKO Pálava proškolit personál v tom, **kam lidi v území posílat a kam ne, proč ne, a co návštěvníkům říkat o místní přírodě a podmínkách návštěvy území** (součást školení organizovaného TIC Mikulov)
- Využívat zkušeností Turistického informačního centra v Mikulově, které bylo schopno dlouhodobě udržet vysokou kvalitu poskytovaných služeb a přípravy kvalitních produktů cestovního ruchu a má potřebné vazby v území – spolupracovat s ním při tvorbě suvenýrů, chodu informačního centra, přípravě materiálů a služeb apod.
- Ve spolupráci s TIC Mikulov, Správou CHKO Pálava a externími školení **proškolit místní průvodce a aktivně nabízet jejich služby návštěvníkům**

Propojit DP s Archeoparkem Pavlov naučnou stezkou

Doporučení:

- Rekonstruovat NS zaměřenou na archeologii a využít ji k propojení Archeoparku Pavlov s připravovaným Domem přírody Pálavy v Dolních Věstonicích

Usměrňovat chování cyklistů v území pomocí informování a nabídky služeb

Doporučení:

- Systematicky **informovat cyklisty o zákazu vjezdu do rezervací** a o jeho důvodech (informační služby poskytované DP, web DP, informační cedule v obci Dolní Věstonice, návštěvníká mapa CHKO poskytovaná v rámci informačních služeb DP, případně přímo zmínka v expozici DP)

- **Informovat cyklisty o alternativních trasách** vedoucích mimo rezervace, nabízejících např. výhled na panorama Pálavy – v koordinaci s destinačním managementem Mikulovska, TIC Mikulov a dalšími informačními centry v regionu a Správou CHKO Pálava
- **Podporovat** vytvoření možnosti krátkodobé a nízkonákladové **úschovny kol v obcích** pod Pálavou, včetně Dolních Věstonic, nejlépe zajistit možnost úschovy kol v blízkém okolí DP (přímo u DP musí být možnost kola odložit po dobu návštěvy expozice)
- **Nabízet stojany na kola** odpovídajících technických parametrů, kapacity a vhodného provedení (povětrnostní podmínky – déšť, extrémní slunce)
- **Podporovat zřízení síťové půjčovny kol** zahrnující oblast Pálavy a Pasohlávek, která by umožňovala návštěvníkům výpůjčku a vrácení kol v různých obcích regionu.

Zajistit možnost parkování pro návštěvníky DP

Před budovou DP se nachází prostranství využívané již nyní k parkování aut. Jeho kapacita přibližně 20 aut je dostatečná pro potřeby DP, ale místo je pochopitelně využíváno všemi návštěvníky centra obce, ať už přijíždějí za jakýmkoli účelem. S možností vybudování samostatného parkoviště pro potřeby DP Pálava se nepočítá. Obec v současné době navíc plánuje posunout parkovací plochy o cca 200m na sever, za křižovatku, směrem ke Strachotínu.

Doporučení:

- **Zohlednit potřeby DP při budování nového parkoviště v obci, umožnit parkování poblíž DP pro vozičkáře, kteří budou chtít navštívit DP**

Zajistit částečnou přístupnost mimo otevírací dobu DP

DP bude díky své poloze na frekventované přístupové trase do CHKO přitahovat pozornost návštěvníků. Toho lze využít ke komunikaci s návštěvníky i mimo otevírací dobu DP.

Doporučení:

- Zajistit, aby **hrací prvky pro děti, odpočívadla a posezení** v okolí DP, které jsou volně přístupné i v době mimo otevírací dobu, **zprostředkovávaly návštěvníkům klíčové myšlenky expozice DP**

Zajistit snadnou orientaci

Návštěvníci pro kvalitní zážitek potřebují 1) snadno se dostat k DP a po návštěvě najít jednoduše zpáteční cestu na hlavní komunikace, 2) zorientovat se v prostoru a nabídce, aby si mohli návštěvu rozplánovat a 3) najít důležité body související s DP. Základní orientační prvky jsou stanoveny v JAK.

Doporučení:

- **Využít standardní hnědé dopravní značení** významných turistických cílů. Ve směru od Brna a Bratislavy by značení mělo navádět před sjezdem na 25. km dálnice D2 u Hustopečí, ve směru od Brna a od Mikulova na silnici I/52 u odbočky na Horní Věstonice. Přesné umístění tabulí, jejich parametry a návazné dopravní značení je třeba **konzultovat s dopravním specialistou**.
- **Výrazně vyznačit Dům přírody na mapě CHKO** na záchytných parkovištích na území CHKO a v nejbližším okolí DP (Dolní Věstonice)

- **Využít standardní značení KČT** k nasměrování pěších návštěvníků, cykloturistů a návštěvníků, kteří použijí veřejnou dopravu
- **Zajistit zanesení Domu přírody do turistických map** – tištěných i on-line
- K orientaci poblíž DP **využít standardizované třístranné kiosky**, které jsou součástí povinného vybavení všech Domů přírody (blíže stanoveno v JAK). Na kiosku bude:
 - mapa širšího okolí s vyznačením
 - DP, případně místa, kde se návštěvník nachází (pokud kiosk nebude umístěn přímo u DP) a nejdůležitějších objektů
 - možných okruhů pro pěši, jejich zaměřením, časovou a fyzickou náročností
 - směru a vzdálenosti od nástupních míst okruhů naučných stezek, se stručnou informací o jejich zaměření a náročnosti (pouze pokud to bude žádoucí a jedná se o vhodnou lokalitu a zaměření stezky)
 - umístění dalších význačných bodů vhodných k návštěvě
 - stručná charakteristika nabídky DP a odhadované časové náročnosti aktivit
 - provozní doba a kontakty na provozovatele DP
- **Viditelně označit vstup do DP v souladu s požadavky AOPK ČR na DP (povinné prvky DP)**
- **Vytvořit přehledný navigační systém uvnitř DP**

Zajistit místa k odpočinku a funkčně je využít

Doporučení:

- **Zajistit přímo v DP a v nejbližším okolí možnost posadit se a odpočinout si.** Využít odpočinková místa ke komunikování hlavních sdělení a pravidel chování v území CHKO. V jejich okolí průběžně udržovat pořádek.

Zajistit pořádek v DP i v CHKO

Doporučení:

- **Informovat návštěvníky na parkovišti obsluhujícím DP**, stejně jako na dalších vstupních bodech do CHKO, o skutečnosti, že v chráněných lokalitách (rezervacích) **nejsou odpadkové koše** a že by si **vše, co přinesou, měli také odnést**
- **Průběžně udržovat pořádek v okolí odpočívadel** po dohodě se správcí území a hospodáři. Pořádek motivuje k pořádku.
- **Umožnit třídění odpadu v objektu Domu přírody**

Nabídnout základní možnost občerstvení

V objektu Domu přírody se s občerstvením počítá jen v omezené míře, protože v jeho sousedství se nachází stravovací zařízení i obchod s potravinami.

Doporučení:

- Nabízet v souladu s posláním Domů přírody, alespoň z části **regionálně vyprodukované potraviny a podporovat co nejekologičtější chování (množství a typy obalů apod.)**. Nabídku občerstvení přizpůsobit ročnímu období – tj. například teplé /studené nápoje.
- Zajistit **přístup ke zdroji vody** v areálu, aby si návštěvníci mohli nabrat pitnou vodu
- **Upozorňovat při prodeji, že v území mimo obce nejsou odpadkové koše (a proč), nabádat návštěvníky k tomu, aby se na výlet dostatečně vybavili a odpady odnášeli zpět mimo**

rezervace. Ke zvážení je prodej plastových sáčků, do kterých je možné odpadky uložit a pak je vzít zpět.

Zajistit pro návštěvníky bezplatné WC

Doporučení:

- **Zajistit v DP kapacitní WC**, které by mělo být všem návštěvníkům k dispozici **zdarma**. Využít WC ke komunikaci klíčových sdělení.
- Zvážit především v sezónu řešení toalet v době mimo provoz DP (!) v lokalitách potenciálně prezentovaných v souvislosti s DP. Hrozí znečišťování doprovodných lokalit Vysoká zahrada a Kalendář věků. **Minimálně informovat o tom, kde jsou nejbližší (byť zpoplatněné) toalety.**

Zajistit možnost bezpečně odložit kola a batohy

Doporučení:

- **Zajistit přímo v objektu Domu přírody či bezprostředním okolí možnost odložit kolo do stojanu**, ideálně tam, kde jsou pod dohledem nebo vybudovat **uzamykatelné kóje**. Návštěvníci s dražšími koly do DP nepůjdou, pokud nebudou mít možnost kolo na dobu prohlídky bezpečně odložit. Při posezení u občerstvení (pokud nebude přímo v DP) budou chtít **mít kolo pod dohledem** (stojan v dohledu posezení).
- **Zajistit návštěvníkům možnost bezpečně a bezplatně odložit batohy např. formou uzamykatelných boxů.** Pokud tuto možnost mít nebudou, buď do expozice nepůjdou, nebo se ve stísněných prostorách stanou překážkou pro ostatní a mohou poškodit expozici.

Zajistit kvalitní interpretaci, edukativní a environmentální aktivity

viz také karty k prvkům v Aplikační části

Expozice

Expozice bude podrobně řešena v rámci realizace DP. Vzhledem k tomu, že DP má poskytnout celkový obrázek o CHKO, nelze zde dílčí témata rozebírat podrobně. Není to ani nutné, protože v okolí existují další expozice, které jsou s klíčovými sděleními CHKO tematicky propojeny a lze je návštěvníkům DP cíleně nabízet prostřednictvím expozice i služeb informačního centra (v rámci aktivit destinačního managementu a ve spolupráci s příslušnými muzei, spolky a obcemi).

Doporučení:

- **Zajistit, aby byla expozice obsahově i po formální stránce v souladu s Interpretacním plánem CHKO Pálava (i DP Pálavy) a dobrou praxí v interpretaci místního dědictví**
- **Navázat na expozici DP prohlídky s průvodcem a doprovodné programy a využívat ji v rámci vzdělávacích aktivit pro školy**
- **Sdělení zhuštěně prezentovaná v expozici DP reflektovat v dalších částech infrastruktury v území** – na venkovních dětských hracích prvcích a autorských výtvarných prvcích u DP, na naučných stezkách, interpretační infrastruktuře doprovodných lokalit, v suvenýrech apod. **Tato provázanost posiluje celkový dojem, který si návštěvník má z území odnést.**

Venkovní prvky u DP

U DP se počítá s venkovními hracími prvky pro děti a autorskými výtvarnými prvky. U dětských prvků lze využít např. motivy související s Věstonickou venuší, dudkem chocholatým jako maskotem DP

a dalšími druhy, se kterými se dětský návštěvník setká v expozici (kosatec, kobyłka sága, ještěrka zelená...) či typickými rysy krajiny, místy, která lze doporučit k návštěvě. Viz také kapitola Prostředky interpretace: Expozice v DP – bezprostřední okolí DP.

U všech navrhovaných prvků doporučujeme zvážit, pro koho jsou určeny a kde budou umístěny. Umělecky zajímavé funkční prvky musí být zároveň vhodné pro cílovou skupinu návštěvníků DP, kterým budou sloužit – např. senior využije jen takovou lavičku či posezení, ze kterého bez problémů zase vstane a na němž se bude cítit bezpečně.

Doporučení:

- **Zajistit, aby všechny hrací a výtvarné prvky byly v souladu s klíčovými sděleními a s potřebami hlavních cílových skupin návštěvníků.** Je vhodné je propojit do miniokruhu pro děti přímo u DP.
- **Zajistit, aby minimálně k části prvků byl přístup i v době, kdy není otevřen DP**

Prohlídky expozice s průvodcem

Součástí nabídky DP bude možnost absolvovat prohlídku expozice DP s průvodcem (na objednávku). Průvodce prohlídku uzpůsobí potřebám a zájmům příslušné skupiny.

Doporučení:

- **Zajistit proškolení personálu v zásadách průvodcovské činnosti a interpretace místního dědictví**
- **Nabídnout možnost prohlídky expozice s výkladem průvodce**

Procházka/vyjíždka s průvodcem (pěším i cyklo)

Součástí nabízených služeb DP by měly být i vycházky či vyjíždky s proškoleným průvodcem. Tito průvodci by mohli být pracovníci DP, ale mohli by to být i další průvodci proškolení v zásadách interpretace místního dědictví a průvodcovské služby, včetně školení první pomoci. Propagace této nabídky by měla být řešena v těsné spolupráci s destinačním managementem a ubytovateli v oblasti.

Doporučení:

- **Zajistit proškolení personálu v zásadách průvodcovské činnosti a interpretace místního dědictví**
- **Nabídnout možnost terénní exkurze či vyjíždky s průvodcem**

Menší okruhy pro běžného návštěvníka

Je potřeba počítat s tím, že i rodiny s menšími dětmi se budou chtít kromě návštěvy Domu přírody i projít. Trasa nemusí být značena turistickými značkami (!), stačí např. dřevěné šipky.

Doporučení:

- Vzhledem k charakteru předpokládaných cílových skupin Domu přírody vytvořit:
 - a) okruh pro malé děti (do 0,5 km)** přímo u DP, který by využil dětské prvky v okolí DP
 - b) kratší okruh (do 3,5 km)** v blízkém okolí DP vhodný nejen pro rodiny s dětmi, ale i další návštěvníky DP (dbát na to, kudy je veden, aby nedošlo k narušení klidových zón pro místní a přitahování pozornosti k cílům, kde je zvýšená návštěvnost bez průvodce není vhodná – např. Vysoká zahrada).

Programy Domu přírody pro školní skupiny a rodiny s dětmi

Zejména v období mimo hlavní prázdninovou turistickou sezónu lze očekávat, že školní skupiny budou tvořit významnou část návštěvníků DP.

Doporučení:

- **Připravit atraktivní nabídku programů** odpovídající individuálním potřebám klientů. Při tvorbě programové nabídky pracovníky DP **spolupracovat s Centrem ekologické výchovy (CEV) Pálava a pedagogy** z místních škol, kteří dobře znají nejen region, ale i potřeby svých kolegů pedagogů. Inspiraci mohou získat také v rámci spolupráce s pracovníky již zavedených Domů přírody v ČR (např. Dům přírody Moravského krasu).

Motivační aktivity pro děti (hledáčky)

Hledáčky mohou vhodně doplnit nabídku nízkonákladových aktivit v CHKO pro skupiny v dětském věku a pro rodiny s dětmi.

Doporučení:

- **Využít a propagovat hledáčky, které již existují v území CHKO a okolí**
- **Podporovat vznik dalších hledáček, jejichž poslání bude v souladu s IP CHKO a IP DP Pálavy.**

Evaluace

Efektivitu interpretace ve vztahu k DP Pálavy lze posuzovat na dvou základních úrovních:

- 1) do jaké míry je naplňován účel Domu přírody** jako důležitého prostředku interpretace celého území CHKO Pálava,
- 2) do jaké míry je dosaženo stanovených komunikačních cílů Domu přírody.**

1) Hodnocení účelnosti interpretace

Dům přírody by měl pomocí komunikačních prostředků, jako jsou informační služby, průvodcovské služby, programy, expozice apod. dosáhnout toho, aby plnil svou konkrétní úlohu na území CHKO.

Účel DP Pálavy v Dolních Věstonicích byl stanoven následovně (viz Účel interpretace):

- směřovat do něj část toku příjíždějících návštěvníků
- nabídnout návštěvníkům vhodné zázemí
- nabídnout atraktivní interpretační a informační služby, které pomohou:
 - působit na zodpovědné chování návštěvníků v celém území,
 - podpořit ochranu konfliktních a citlivých míst,
 - prezentovat a vhodným způsobem komunikovat hodnoty území.

Aby bylo možné zhodnotit, do jaké míry DP stanovený účel a svou roli v rámci CHKO naplňuje, je potřeba k jednotlivým bodům formulovat konkrétní, měřitelné, akceptovatelné, reálné a pokud možno termínované cíle:

Díky informacím a nabídce DP

- 1. Dům přírody je uváděn 50 % návštěvníků území CHKO Pálava mezi 3 cíli v CHKO, které navštívili v posledních dvou letech nebo se chystají navštívit v průběhu příštích 12 měsíců**
- 2. 70 % jeho návštěvníků pochopí, proč je důležité respektovat omezení parkování, vjezdu na kole i motorovými vozidly, vstupu do zakázaných zón a pohybu mimo značené cesty pro zachování přírodního a kulturně-historického dědictví CHKO Pálava**
- 3. 50 % jeho návštěvníků bude mít po absolvování prohlídky jasno v tom, které další lokality na území CHKO a v nejbližším okolí v budoucnu navštíví.**

Způsob hodnocení

Dosažení výše uvedených konkrétních cílů, lze vyhodnotit kombinací metod. Cíl 1 lze zkoumat formou dotazníkového průzkumu prováděného na území CHKO Pálava. Pomocným ukazatelem je také sledování vývoje návštěvnosti DP. Cíle 2 a 3 lze zhodnotit na základě dotazníkového průzkumu prováděného mezi návštěvníky, kteří opouštějí DP.

Forma, rozsah, načasování, frekvence a způsob vyhodnocení jednotlivých šetření musí být upřesněny odborníkem na oblast statistických šetření a průzkumů.

U cílů 2 a 3 je důležité, aby první vyhodnocení proběhlo co nejdříve po otevření DP, aby bylo možno ověřit jeho funkčnost a v případě potřeby provést změny.

2) Hodnocení dosažení komunikačních cílů

Dům přírody je především komunikační prostředek. O jeho smysluplnosti rozhoduje, do jaké míry dokáže návštěvníkům srozumitelně sdělit klíčové informace, vzbudit žádané emoce a motivovat je k určitému jednání. Tyto cíle jsou definovány v části Cíle interpretace, vztahují se přímo k návštěvníkům DP a říkají, co by návštěvníci měli po zhlédnutí expozice pochopit (cíle vzdělávací), pocítit (cíle emoční) a udělat (cíle v oblasti chování).

Vyhodnocování toho, do jaké míry se záměry tvůrců interpretace potkávají s realitou, je pro efektivitu fungování DP stěžejní. Týká se to jak fáze vzniku DP a jeho expozic, tak období po jeho otevření.

Ve fázi vzniku

- Zásada 1: U klíčových prvků expozice bude otestována jejich schopnost komunikovat stanovené sdělení návštěvníkům pomocí maket prezentovaných vzorku hlavních cílových skupin. Až na základě zjištění, že 70 % vzorku návštěvníků pochopilo sdělení prvku expozice, lze zadat jeho výrobu.

Po otevření expozice

- Zásada 2: Formou strukturovaných rozhovorů s návštěvníky z různých cílových skupin bude po zprovoznění DP periodicky ověřovaná efektivita expozice jako celku a jeho částí, která by měla dosáhnout alespoň 70 %.
- Zásada 3: V případě, že sdělení expozice a jednotlivých částí pochopí méně než 70 % vzorku, provede provozovatel expozice příslušné úpravy. Při jejich navrhování postupuje podle Zásady 1 a výsledek ověřuje dle Zásady 2.

Forma, rozsah, načasování, frekvence a způsob vyhodnocení jednotlivých šetření musí být podle konkrétní situace upřesněny odborníkem na interpretaci.

Poznámka:

Pro správce území, subjekty činné v cestovním ruchu i organizace, které pečují o místní přírodní a kulturně-historické dědictví bude důležité sledovat nejen počet návštěvníků, ale i jejich názory. Získané informace mohou být velmi užitečné při plánování a usměrňování rozvojových aktivit. Je tedy vhodné zajistit dlouhodobé sledování dat. Pokud nebude možné získávat nadále data ze sčítačů, je potřeba minimálně jednou za rok udělat sčítání a jednou za dva roky průzkum, který odráží trendy v názorech návštěvníků a umožňuje získat zpětnou vazbu.

Na tomto úkolu by měl DP spolupracovat, přinejmenším proto, že se jedná o jeden hlavních turistických cílů CHKO. Jako návštěvnícké středisko CHKO by měl DP shromažďovat potřebná data o počtu návštěvníků a měl by se se zjištěnými údaji a trendy pracovat (ve spolupráci s DM).

Jako vzor poslouží průzkum realizovaný při přípravě IP CHKO Pálava (Analytická část), který proběhl na vybraných turisticky exponovaných lokalitách CHKO. Otázky dotazníku je možné podle potřeby změnit, doporučujeme však jeho znění konzultovat s odborníkem, aby některé otázky zůstaly zachovány a umožňovaly dlouhodobé srovnání.

Interpretační plán Domu přírody Pálavy – Aplikační část

V aplikační části vycházíme ze zjištění Analytické části Interpretačního plánu CHKO Pálava a z návrhů definovaných v Plánovací části Interpretačního plánu DP Pálavy. Řešíme v ní, jaká opatření je třeba zrealizovat, jejich logickou návaznost a kdo by měl být nositelem těchto opatření.

Navrhovaná opatření

Čeho mají opatření pomoci dosáhnout, je podrobněji popsáno v kapitole Účel a cíle interpretace v Plánovací části tohoto dokumentu. Připomínáme zde proto pouze část týkající se přímo DP, který je jedním z nejdůležitějších nástrojů práce s návštěvníkem na území CHKO Pálava.

Dům přírody Pálavy má pomoci:

- **přitáhnout část toku příjezdějících návštěvníků,**
- **nabídnout návštěvníkům vhodné zázemí,**
- **nabídnout atraktivní interpretační a informační služby,** které pomohou:
 - působit na zodpovědné chování návštěvníků v celém území,
 - podpořit ochranu konfliktních a citlivých míst,
 - prezentovat a vhodným způsobem komunikovat hodnoty území.

Účel a cíle interpretace a roli DP doporučujeme vždy zdůrazňovat při prezentaci IP i jednotlivých navrhovaných opatření dalším partnerům a subjektům v území jako jsou např. obce, informační centra či jiné subjekty poskytující služby cestovního ruchu.

Opatření, která navrhujeme, jsou trojí povahy – institucionální opatření, činnosti a tzv. projekty.

- Pro naplnění Interpretačního plánu DP Pálavy je potřeba, aby jeho budoucí provozovatel Regionální muzeum v Mikulově (RMM), zadavatel AOPK ČR (RP Jižní Morava, Správa CHKO Pálava) a další partneři v regionu zajišťovali některé průběžné i jednorázové **činnosti** související s provozem, ale především s koordinační a komunikační rolí DP Pálavy jako návštěvnického střediska CHKO.
- **„Projekty“** zde rozumíme konkrétní záměry, jejichž realizace je pro naplňování cílů interpretačního plánu DP (a CHKO) důležitá. Mohou zahrnovat návazné části infrastruktury, jako je naváděcí a orientační systém, dále produkty pro návštěvníky – například tiskoviny nebo suvenýry, ale i služby – prohlídky s průvodcem apod.
- **Institucionální opatření** jsou nezbytná k tomu, aby byla vytvořena dostatečná kapacita k realizaci výše zmíněných „projektů“ a činností.

Veškerá zde uvedená opatření je potřeba chápat jako součást naplňování Interpretačního plánu celého území CHKO Pálava. DP Pálavy má napomáhat koordinaci komunikace s návštěvníky na území CHKO a částečně prezentaci vytvářet. Bude zajímavým návštěvnickým cílem navázaným na již existující infrastrukturu cestovního ruchu uvnitř i v okolí CHKO. Většina opatření pro DP Pálavy má tedy logicky přesah do celého území CHKO a je provázána s opatřeními v Aplikační části IP CHKO Pálava.

Institucionální opatření

Tato opatření by měla mít v krátkodobém i střednědobém výhledu prioritu. Jsou zásadní nejen pro realizaci Domu přírody a jeho bezproblémový provoz, ale i naplňování cílů interpretace na území CHKO, tak jak je stanovil Interpretační plán CHKO Pálava, s nímž úzce souvisí aktivní ovlivňování směřování celkového rozvoje cestovního ruchu v území.

Hlavní opatření v této oblasti jsou:

- 1. zajištění dostatečné kapacity pracovníka pro oblast práce s veřejností,** který bude mít na starosti CHKO Pálava (nejlépe přímo na pracovišti Správy CHKO Pálava, případně alespoň na RP Jižní Morava)
- 2. kvalitní obsazení pracovních pozic v Domě přírody Pálavy**
- 3. zajištění průběžné komunikace a koordinace – vytvoření stálé pracovní skupiny**
(body 1-3 jsou společné s institucionálními opatřeními IP CHKO Pálava)
- 4. vytvoření koordinačního orgánu – Rady Domu přírody Pálavy**

V případě, že by se nepodařilo kvalitně personálně obsadit pozice pracovníků DP, byla by vážně ohrožena realizace a naplnění smyslu interpretačních plánů CHKO Pálava i DP Pálavy.

Zajištění personální kapacity

Kdo: AOPK ČR

Co: zajistit dostatečnou kapacitu pracovníka pro práci s veřejností na Správě CHKO Pálava (případně alespoň RP Jižní Morava) pro agendu území CHKO Pálava, vč. komunikace s DP

Z pohledu DP by to měl být kontaktní člověk, který by průběžně spolupracoval – dodával informace, podněty a sledoval, jestli se DP svou činností neodklání mimo dohodnutý rámec

Proč – co je účelem:

- **zajistit spolupráci s partnery v území v oblasti rozvoje cestovního ruchu a jeho usměrňování jako jsou obce, vlastníci a hospodáři, kraje, destinační management, muzea (především RMM), informační centra (především TIC Mikulov a Pasohlávky), jiní důležití strategičtí partneři poskytující služby v cestovním ruchu**
- **zajistit pravidelná mimosezónní setkání se zástupcem destinačního managementu a pracovníky informačních center uvnitř i v okolí CHKO, na nichž Správa CHKO získá zpětnou vazbu o průběhu uplynulé sezóny a případných problémech, které bude potřeba řešit a bude mít možnost informovat o tom, co SCHKO (AOPK ČR, RP Jižní Morava, Správa CHKO Pálava) v území dělá – na rozdíl od zveřejňování zpráv umožňuje tento způsob osobní kontakt a dává příležitost věci vysvětlit, nebo naopak klást dotazy apod.**
- **zajistit kontakt a průběžnou komunikaci s médii**
- **realizovat konkrétní projekty a spolupracovat nebo konzultovat přípravu dalších produktů cestovního ruchu a částí infrastruktury v CHKO a bezprostředním okolí tak, aby výsledek nebyl v rozporu s KPNV (limity území a interpretačními plány CHKO a DP) a ochranou přírodních a kulturně-historických hodnot CHKO Pálava**

- sledovat dopady návštěvnosti na předměty ochrany na území CHKO
- sledovat stav návštěvnické infrastruktury + pohyb návštěvníků v území ve vazbě na návštěvnickou infrastrukturu a reagovat na aktuální situaci, konzultovat případná opatření – ta se pak promítnou i do přípravy konkrétních projektů či produktů
- připravovat a spolupracovat na sledování návštěvnosti v CHKO Pálava a hodnocení naplňování KPNV (a obou interpretačních plánů), případně konkrétních částí návštěvnické infrastruktury

Kdy: co nejdříve, nejlépe 2017

Zdroje: rozpočtové prostředky AOPK ČR

Kvalitní obsazení pracovních pozic v návštěvnickém středisku CHKO Pálava, tj. DP Pálavy

Kdo: Regionální muzeum v Mikulově
ve spolupráci s AOPK ČR (RP Jižní Morava – Správa CHKO Pálava)

Co: kvalitně obsadit místa pracovníků návštěvnického střediska CHKO Pálava (DP Pálavy)

- programový pracovník
- pracovník informačního centra

Proč – co je účelem:

- **zajistit spolupráci s realizátory Domu přírody při jeho přípravě v souladu s cíli definovanými KPNV a interpretačními plány CHKO a DP Pálavy**
- **zajistit provoz DP v souladu s cíli definovanými interpretačním plánem DP Pálavy**
- **zajistit pravidelnou a průběžnou komunikaci se zástupci AOPK ČR / RP Jižní Morava – SCHKO Pálava)**
- zajistit spolupráci s partnery v území v oblasti rozvoje cestovního ruchu a jeho usměrňování jako jsou obce, vlastníci a hospodáři, kraje, destinační management, muzea, informační centra a jiní strategičtí partneři poskytující služby v cestovním ruchu
- zajistit kontakt a průběžnou komunikaci s médii
- realizovat konkrétní projekty a spolupracovat nebo konzultovat přípravu dalších produktů cestovního ruchu a částí infrastruktury v CHKO a bezprostředním okolí tak, aby výsledek nebyl v rozporu s interpretačními plány a ochranou přírodních a kulturně-historických hodnot CHKO Pálava
- sledovat dopady návštěvnosti na předměty ochrany na území CHKO zejména v okolí DP, navrhovat a realizovat návazná opatření
- sledovat stav návštěvnické infrastruktury + pohyb návštěvníků v okolí DP ve vazbě na návštěvnickou infrastrukturu a reagovat na aktuální situaci, konzultovat případná opatření – ta se pak promítnou i do přípravy konkrétních projektů či produktů
- provádět evaluaci vlastní činnosti a návazná opatření

Kdy: tak, aby se mohli zapojit do příprav a realizace DP (programová náplň) před otevřením DP

Zdroje: RMM, prostřednictvím Jihomoravského kraje

Poznámka:

Při výběru pracovníků doporučujeme využít zkušeností z již fungujících DP (např. Moravského krasu) a vybírat pracovníky, kteří jsou schopni se plnohodnotně zastoupit v různých rolích).

Zajištění průběžné komunikace a koordinace – vytvoření stálé pracovní skupiny

Kdo: iniciuje AOPK (RP Jižní Morava – SCHKO Pálava), zapojení RMM, TIC Mikulov, další partneři

Co: vytvořit stálou pracovní skupinu (viz KPNV – Interpretační plán CHKO, stejná skupina)

Proč – co je účelem:

- **vytvořit stálou skupinu zástupců klíčových hráčů v území, kteří mohou zásadním způsobem ovlivnit naplňování cílů KPNV v území**
členové: doporučujeme navázat na stávající pracovní skupinu pro přípravu KPNV
četnost schůzek: pravidelně, min. 1x za rok (mimo sezónu), nejlépe ale před a po sezóně
návaznost: skupina by měla pracovat s výstupy ze schůzek TIC a získané zpětné vazby (viz dále tabulka Činnosti – Koncepční, bod 14), mohla by na tyto schůzky termínově navazovat
- **zajistit pravidelnou komunikaci a koordinaci kroků s cílem usměrňovat návštěvnost v CHKO Pálava a vytvářet jednotnou prezentaci CHKO Pálava, která bude podporovat zachování přírodního a kulturně-historického dědictví na území CHKO a v jeho nejbližším okolí**
- **zajistit průběžnou a dlouhodobou koordinaci kroků mezi provozovatelem návštěvnického střediska CHKO Pálava (DP Pálavy) a zástupci klíčových aktérů v oblasti cestovního ruchu v území**
- **v souladu s KPNV (a interpretačními plány) upřesňovat jednotlivé kroky (plán činnosti) na daný rok**
- **hodnotit naplňování KPNV a kroků realizovaných za předchozí rok (plán činnosti)**

Kdy: co nejdříve, pracovní skupina by měla být ustavena a pracovat dostatečně dopředu před zahájením činnosti DP, aby se podle něj už mohl provoz DP v prvním roce činnosti řídit

Zdroje: AOPK ve spolupráci s ostatními členy

Vytvoření koordinačního orgánu – Rady Domu přírody Pálavy

Kdo: RMM ve spolupráci s AOPK / RP JM-SCHKO Pálava

Co: vytvořit koordinační orgán – Radu Domu přírody Pálavy

Proč – co je účelem:

- **zajistit průběžnou a dlouhodobou koordinaci postupu mezi provozovatelem Domu přírody Pálavy a AOPK ČR (včetně obsahu prezentace na webových stránkách Domu přírody)**
- **v souladu s Interpretačním plánem DP upřesňovat plán činnosti Domu přírody na daný rok**
- **hodnotit naplňování Interpretačního plánu DP a plánu činnosti za předchozí rok**

Kdy: co nejdříve, nejlépe 2017, musí být ustaven a začít pracovat dostatečně dopředu před zahájením činnosti DP, aby se podle něj už mohl provoz DP v prvním roce činnosti řídit

Zdroje: RMM a AOPK / RP JM SCHKO Pálava

Poznámka:

Jednání svolává řídicí pracovník DP v konzultaci s RMM a AOPK ČR / RP JM-SCHKO Pálava, určuje obsah jednání podle aktuálních potřeb. Zastoupení členských organizací Rady na konkrétních jednáních je možné přizpůsobit obsahu jednání (např. zástupce z ústředí nebo pracovník SCHKO Pálava), **měla by však být zajištěna kontinuita a přenos informací v rámci jednotlivých členských organizací Rady**.

Činnosti

Uvedené činnosti jsou nezbytné k naplnění interpretačního plánu DP Pálavy a jsou nedílnou součástí naplňování KPNV CHKO Pálava. Zahrnují jednorázové, opakované i průběžné aktivity, které zajišťují především klíčové subjekty: Agentura ochrany přírody a krajiny ČR (dále v tabulce AOPK – jejím kontaktním místem v regionu je Regionální pracoviště Jižní Morava – Správa Chráněné krajinné oblasti (SCHKO) Pálava), Regionální muzeum v Mikulově (dále RMM), Obec Dolní Věstonice (ODV), Turistické informační centrum Mikulov (dále TIC Mikulov) + další důležitá informační centra jako jsou např. Pasohlávky, destinační management (dále DM), Dobrovolný svazek obcí Mikulovska (DOS), obce.

Níže uvedená tabulka stručně popisuje doporučené činnosti a stanovuje, kterého subjektu se daná činnost týká. Činnosti jsou pro větší přehlednost seskupeny podle tematických oblastí (koncepte, komunikace apod.).

Koncepční činnosti

Co	Kdo
1. Připravit kvalitně zadání výběrového řízení na přípravu Domu přírody s tím, že zpracovatel musí respektovat Interpretační plán DP Pálavy (i KPNV CHKO Pálava).	RMM v konzultaci s AOPK
2. Sledovat aktivity cestovního ruchu v území a být aktivně zapojen do informování, a tím formování očekávání návštěvníků CHKO Pálava a DP Pálavy. Účastnit se pravidelných setkání pracovníků informačních center a turistických cílů v regionu. Vytvářet vlastní aktivity cestovního ruchu pouze v souladu s IP CHKO a DP a dle aktuálního plánu aktivit na daný rok schváleného Radou DP	DP ve spolupráci s AOPK, RMM, ODV
3. Vytvořit komunikační kanály a zajistit jejich dlouhodobé fungování, především zajistit dlouhodobě funkční přenos informací mezi DP a navázanými subjekty (AOPK, RMM, DM). Komunikace DP a o DP musí odrážet Radou pro DP dohodnutý plán činností na daný rok a být v souladu s IP CHKO i DP.	DP, AOPK, RMM, DM, TIC, ODV, případně další obce
4. Zajistit koordinaci kroků a komunikaci v rámci zapojených institucí či organizací. Komunikace o CHKO a jeho návštěvnické infrastruktuře by navenek měla být jednotná a v souladu s cíli a obsahem interpretačního plánu (tj. regionální i centrální pracoviště dané instituce by například mělo znát závěry interpretačního plánu, CHKO i DP, všichni zaměstnanci DP by měli vědět, k čemu DP slouží a jak o něm komunikovat atd.).	AOPK, RMM, DM, TIC, DSO a obce
5. Vytvořit marketingovou strategii pro DP, pracovat s vizuální identitou DP stanovenou manuálem (JAK) + maskotem DP Pálavy (dudek). Marketing DP musí být v souladu s KPNV CHKO Pálava, klíčovými sděleními a zásadami (nejde o vytvoření turistického cíle s co největší návštěvností, DP má pomoci prezentovat CHKO a hodnoty území a má jasně daný účel a cíle)	RMM, AOPK ve spolupráci s DM a koordi- nací s ODV

6. Při vytváření produktů a služeb cestovního ruchu v DP dlouhodobě podporovat návaznost a synergii dalších částí návštěvnické infrastruktury a služeb v území (expoziční, NS, prohlídky s průvodcem atd.) v souladu s interpretačním plánem území CHKO (a DP Pálavy).	AOPK, RMM, TIC, DM, obce
7. U infrastruktury v okolí DP stanovit, kdo za ni bude zodpovědný, bude monitorovat její stav a bude ji udržívat (včetně značení) – vyvarovat se ad hoc částí infrastruktury vznikající v rámci projektů (a mimo rámec KPNV a IP DP), ke kterým se po uplynutí projektu často už nikdo nehlásí	DP a všichni zřizovatelé a realizátoři
8. Podílet se na monitoringu návštěvnosti CHKO a jeho dopadů na území (ve spolupráci s odborníky)	DP ve spolupráci s RMM, AOPK, DM
9. Spolupracovat na sledování rozvoje nových sportů a aktivit, které mohou negativně ovlivnit návštěvnický zážitek ostatních návštěvníků (drony, elektroskútry a elektrokola, adrenalinové sporty, team-buildingové aktivity apod.)	Spolupráce DP s DM, AOPK, ODV, RMM
10. Spolupracovat na aktualizaci pravidel chování pro návštěvníky a upozornění na možná zdravotní rizika pro návštěvníky CHKO Pálava (na základě zpětné vazby od návštěvníků získané z běžného provozu DP).	Spolupráce DP, DM, AOPK
11. Spolupracovat na přípravě nízkonákladových možností trávení volného času (pozorovatelný, průvodci – tištěný, elektronický (aplikace), hledačky...) a podporovat jejich rozvoj	DP, RMM, DM, ve spolupráci s AOPK
12. Provazovat existující a vznikající trasy s nabídkou místních služeb v obcích (občerstvení, ubytování, průvodcovské a informační služby, WC, expoziční apod.)	DP, DM ve spolupráci se subjekty v CR, ODV a dalšími obcemi
13. Udržovat vlastní návštěvnickou infrastrukturu v dobrém stavu, pravidelně provádět kontrolu značení a orientačních prvků.	DP, RMM, AOPK, ODV
14. Nepořádat hromadné akce, které by zasahovaly do citlivých území (viz KPNV limity využití území), aby nedocházelo k ohrožení předmětů ochrany, dalších přírodních a kulturně-historických hodnot území, zájmů vlastníků pozemků a hospodářů a zhoršení zážitku ostatních návštěvníků.	DP, RMM ve spolupráci s DM, ODV
15. Pravidelně a podle potřeby hodnotit vlastní činnost a pracovat s výsledky hodnocení získanými např. na základě zpětné vazby od návštěvníků DP, Rady DP, odborníků na různé oblasti činnosti DP apod.	DP, RMM, AOPK, ve spolupráci s odborníky

16. Udržovat dobrou kvalitu poskytovaných služeb v DP, včetně vzdělávání zaměstnanců a zajištění jejich účasti na společných akcích DP v ČR, setkání informačních center v regionu apod.	DP, DM, RMM, AOPK, ve spolupráci s odborníky
---	--

Komunikace

Co	Kdo
1. Zajistit pokračování komunikace, koordinace a jednotnějšího přístupu k prezentaci území a DP ze strany Správy CHKO Pálava, RMM, TIC Mikulov, DM a zástupců obcí	DP, AOPK, RMM, DM, ODV
2. Komunikovat limity a specifika území i vhodné způsoby jeho využití (stanovené KPNV a IP DP Pálavy) směrem k návštěvníkům, i subjektům, které jsou či budou aktivně zapojeny do cestovního ruchu (obce, ubytovatelé, další poskytovatelé služeb, organizátoři hromadných akcí). Koordinovat postup s kolegy z DM, AOPK, dalších informačních center.	DP ve spolupráci s DM, AOPK, ODV, další obce
3. Komunikovat s médii na základě pokynů Rady pro DP, znalosti místních poměrů, aktuálních a přesných informací a předcházet tak nedorozuměním, nereálným očekáváním návštěvníků a zbytečným následným potížím	DP, RMM ve spolupráci s DM, AOPK, ODV
4. Komunikovat pravidla chování v CHKO a propagovat nabídku vhodných tras a programů DP pro různé skupiny návštěvníků prostřednictvím spolupráce s DM, ubytovateli a dalšími poskytovateli služeb	DP ve spolupráci s DM, ODV
5. Komunikovat návštěvníkům území citlivost některých částí CHKO a s tím související skutečnost, že je v nich většinou pouze minimální návštěvnická infrastruktura. Nabádat návštěvníky k tomu, aby se na výlety dostatečně vybavili (extrémně horké počasí, nedostatek zdrojů pitné vody atd.) a odpadky odnášeli zpět mimo území CHKO.	DP ve spolupráci s DM, AOPK
6. Komunikovat návštěvníkům lokalizaci a kapacitu parkovišť v obcích i mimo obce (případně také max. dobu parkování) a dostupné služby a infrastrukturu u parkoviště (občerstvení, toalety, kontejnery na odpad, hřiště, posezení, vstupní panely s mapou)	DP ve spolupráci s DM, obcemi, vlastníky pozemků
7. Na vstupních parkovištích, v informačních materiálech a mediálních výstupech informovat o možných rizicích pohybu po Pálavě. Vídat pěší, kteří se řídí pravidly chování návštěvníka CHKO, cyklisty, kteří dodržují kodex terénního cyklisty a nezajíždějí do rezervací. Zdůrazňovat potřebu respektu mezi skupinami návštěvníků (např. pěší a cyklisté) i návštěvníků k místním obyvatelům.	DP ve spolupráci s DM, AOPK, ODV

Infrastruktura

1. Vytvořit expozici a doprovodnou infrastrukturu Domu přírody tak, aby byly obsahově i po formální stránce v souladu s interpretačním plánem CHKO Pálava i IP DP Pálavy a dobrou praxí v interpretaci místního dědictví. Totéž se týká budoucích aktualizací či úprav.	Realizátor DP ve spolupráci s RMM, AOPK a odborníky
2. Ve spolupráci s DM sledovat a upozorňovat vydavatele turistických map či provozovatele on-line map na případné změny tras či označení lokalit, aby neposkytovaly zavádějící informace (archeologické naleziště → archeologická lokalita, odstranit z map studánky dlouhodobě bez vody apod.). Nadále spolupracovat s KČT na značení tras.	DP v úzké spolupráci s DM a AOPK
3. Udržovat infrastrukturu v dobrém stavu (uvnitř i v okolí DP jako je expozice, prvky ve venkovním areálu a na doprovodných lokalitách DP) – týká se všech vlastníků a provozovatelů infrastruktury.	DP spolu s dalšími vlastníky a realizátory
4. Odstraňovat neaktuální či nefunkční infrastrukturu v areálu DP a nejbližším okolí , která negativně ovlivňuje návštěvnícký zážitek (nefunkční turistické značení, neaktuální mapy v terénu, panely apod.), včetně infrastruktury, o kterou není možné se dále starat – týká se všech vlastníků a provozovatelů infrastruktury.	DP ve spolupráci s AOPK, DM, ODV, subjekty v cestovním ruchu
5. Každou přípravu či aktualizaci nové části infrastruktury, produktu cestovního ruchu či interpretační služby DP plánovat s přihlédnutím k interpretačnímu plánu území, zásadám dobré interpretace a limitům využití území stanoveným v KPNV.	DP ve spolupráci s RMM, AOPK, DM, ODV

Dopravní dostupnost a parkoviště

1. Vyřešit dostatečnou parkovací kapacitu pro návštěvníky DP přímo u objektu DP či v jeho blízkosti.	AOPK, RMM, ODV
2. Zajistit na příjezdových komunikacích v dostatečném okruhu naváděcí systém pro DP, podle potřeby ho upravovat a udržovat ho stále funkční	AOPK, RMM, ODV, DP
3. Zajistit vyznačení přístupu k DP v rámci obce . Viditelně označit DP v souladu s vizuální identitou (danou grafickým manuálem a JAK) pro všechny DP v ČR .	RMM, ODV ve spolupráci s DM
4. Zajistit a poskytovat návštěvníkům v DP možnost odložit a uschovat kola a zavazadla	Realizátor DP, DP
5. Zajistit snadnou orientaci v areálu a budově DP a udržovat orientační systém funkční (zajistit vyznačení trasy k doprovodné lokalitě Kalendář věků, u Vysoké zahrady pouze po zvážení důsledků trvalého vyznačení trasy)	Realizátor DP, AOPK, ODV, DP

Regionální produkty a suvenýry

1. Identifikovat vhodné regionální produkty a nabízet je v DP , například i jako součást nabídky občerstvení. Nabídka by měla podporovat nejen regionální produkty, ale i zásady šetrného využívání zdrojů, nakládání s odpady apod.	Realizátor, pak provozovatel DP RMM, spolupráce s DM a AOPK
2. V případě zájmu destinačního managementu regionální produkty certifikovat, zvážit certifikaci kvalitních služeb a zážitků nabízených DP (například procházky s místním průvodcem, průvodcované prohlídky v muzeu či DP, programy apod.)	DP ve spolupráci s DM
3. Vytvořit základní nabídku suvenýrů v souladu s interpretačním plánem a klíčovými sděleními CHKO a DP a nabízet je návštěvníkům DP, získávat průběžnou zpětnou vazbu a reagovat na poptávku	Realizátor, pak provozovatel DP - RMM, spolupráce s DM a AOPK

Programy

1. Vytvářet programy pro návštěvníky tak, aby naplňovaly účel a cíle interpretačního plánu (např. klíčová sdělení o Pálavě, ale i usměrnění návštěvnosti), přizvat k přípravě místní odborníky a využívat místní zdroje, které mají v území tradici (RMM apod.)	DP ve spolupráci s DM, AOPK, RMM
2. Připravit postupně ke každé exponované návštěvnické lokalitě programy pro cílové skupiny návštěvníků, které ji navštěvují (mohou být využívány stále, jen sezónně nebo i nárazově na akcích). Využívat místní odborníky.	Spolupráce DP s DM, AOPK, RMM
3. Připravovat cíleně programy, které umožní nízkonákladové trávení volného času mimo nejcennější části přírody (aplikace, hledačky, atd.). Zaměřit se především na cílové skupiny Pěší na delších pobytech a Rodiny s dětmi (viz Plánovací část IP DP – Cílové skupiny). Umísťovat programy tam, kde je/bude dostatečné zázemí (odpočinkové plochy, občerstvení, WC). Koordinovat vznik a zaměření programů s nabídkou místních muzeí a jiných institucí.	Spolupráce DP, DM, AOPK, RMM, TIC
4. Vyškolit personál DP a místní průvodce, aby dokázali vhodným způsobem využívat nástroje interpretace místního dědictví a pracovat s interpretačním plánem (spolupráce se školenými interprety a průvodci)	DM a TIC Mikulov ve spolupráci s RMM, AOPK, subjekty v CR a odborníky

Projekty

Do této oblasti patří široká škála konkrétních záměrů, které jsou stručně popsány v jednotlivých kartách. Kvůli úspoře místa nejsou klíčová sdělení v kartách jednotlivých prvků interpretační infrastruktury rozepsána (tj. nejsou uvedena v plném znění), jsou zkrácena kódem – např. 2a. V plném znění je najdete v plánovací části na str. 17, 18.

Karty jednotlivých prvků mohou posloužit k evidenci interpretačních prvků a ke sledování jejich technického stavu, aktuálnosti apod. Karty dokládají, k čemu byl daný prvek zřízen, jaká klíčová sdělení by měl komunikovat, pro jakou cílovou skupinu návštěvníků byl určen, jak je zajištěna jeho údržba apod.

Pozn.:

U všech návrhů spojených s DP je důležité respektovat Jednotný architektonický koncept (JAK) a grafický manuál

Přehled karet s navrhovanými „projekty“, tj. prvky interpretace

Kód	Název prvku
DP	Dům přírody Pálavy
DP DL1	DP Doprovodná lokalita Kalendář věků
DP DL2	DP Doprovodná lokalita Vysoká zahrada
K1	Web Domu přírody Pálavy
S1	Suvenýry
P1	Návštěvnické programy DP
P2	Průvodcovské služby DP

Pozn.: u projektových opatření, která jsou zmíněna v IP CHKO Brdy, je převzato jejich kódové označení.

Karta interpretačního prvku

kód prvku	DP
název prvku	<i>Dům přírody Pálavy</i>
lokalizace prvku	Stávající expozice RMM – památkově chráněný objekt v Dolních Věstonicích, který má projít rekonstrukcí, jeho nejbližší okolí, související lokality NPP Kalendář věků a Vysoká zahrada
popis prvku (stručně 1 věta)	Návštěvnické středisko CHKO Pálava Dům přírody Pálavy bude součástí sítě Domů přírody v ČR a jeho vizuální identita i koncepce respektuje jednotný architektonický koncept (JAK) vytvořený pro DP v ČR.
význam prvku (1 odstavec, proč je důležitý)	<p>Umožňuje seznámit návštěvníky s územím CHKO Pálava a jeho jedinečností, účelem jejího vyhlášení a dlouhodobými cíli ochrany přírody a péče o kulturně-historické hodnoty území. Pomáhá usměrňovat pohyb návštěvníků v území – směřovat pozornost do vybraných lokalit a k dalším částem infrastruktury.</p> <p>Jeho důležitým úkolem je vysvětlovat a prezentovat omezení, s nimiž se návštěvník v CHKO setká i pravidla, kterými by se měl při pobytu v CHKO řídit, a jejichž dodržováním aktivně přispívá k zachování přírodních i kulturně-historických hodnot území.</p> <p>Návštěvnické středisko CHKO Pálava má prezentovat CHKO Pálava jako celek a vycházet ze sdělení interpretačního plánu CHKO Pálava a DP Pálavy.</p> <p>V areálu se počítá s umístěním expozice o CHKO Pálava.</p> <p>V objektu bude umístěn multifunkční sál a zázemí pro návštěvníky zahrnující toalety, provoz informačních služeb, případně drobné občerstvení.</p> <p>DP bude nabízet vzdělávací a osvětové programy pro návštěvníky v interiéru i exteriéru.</p> <p>Vzhledem k omezeným možnostem v bezprostřední blízkosti objektu DP budou k návštěvnickým programům využity NPP Kalendář věků a omezeně i nedaleká archeologická lokalita Vysoká zahrada. Programy budou realizovány i na dalších vhodných lokalitách v CHKO, včetně MZCHÚ (vždy v souladu se zásadami KPNV CHKO Pálava).</p>
Cílová skupina (1 věta – pro koho je prvek určen) <i>Pozn: v závorce je uvedeno příslušné označení cílové skupiny v plánovací části KPNV a interpretačních plánů</i>	(Skupina A) Pěší návštěvníci na delších pobytech (Skupina B) Rodiny s dětmi (Skupina C) Pěší jednodenní návštěvníci (Skupina D) Školní skupiny, cykloturisté - cykloturisté pouze v případě, že budou mít možnost bezpečně odložit kola

Karta realizace

kód prvku	DP
název prvku	<i>Dům přírody Pálavy</i>
sdělení nebo témata interpretace (bodově, zahrnuje i informační věci, např. mapa, pravidla chování, přehled historie lokality...)	<p>Důležité součásti areálu DP:</p> <ul style="list-style-type: none"> • Mapa, podle níž se návštěvník zorientuje, a která ho nasměruje do vhodných lokalit – zde se nacházíte (před vstupem do Domu přírody i uvnitř objektu) • Jasný orientační systém v rámci DP (toalety, informace, směr prohlídky v expozici, přístupnost apod.) • vnitřní expozice, venkovní prvky v bezprostředním okolí DP, související lokality (především NPP Kalendář věků a omezeně Vysoká zahrada) <p>Všechna sdělení (klíčová i dílčí) by v Domě přírody Pálavy měla být zmíněna, i když některá nebudou rozpracována do větší hloubky.</p>
věci k dořešení (co je potřeba vymyslet a udělat, např. určit přesné umístění panelu, určit přesnou velikost, vyřešit napojení na elektřinu/zdroj energie, vybudovat stojan a nainstalovat panely)	<p>Je třeba dořešit:</p> <ul style="list-style-type: none"> • nastavit dlouhodobý, spolehlivý způsob spolupráce a komunikace mezi zadavatelem DP (AOPK ČR) a provozovatelem (RMM), který bude zásadní pro fungování DP v dalších letech • zajistit návaznost DP na subjekty koordinující a usměrňující práci s návštěvníky a cestovní ruch v regionu (viz Institucionální opatření) • přípravit projekt DP Pálavy dle připraveného Interpretačního plánu DP Pálavy a navrhnout na základě něj expozice a interpretaci souvisejících lokalit NPP Kalendář věků (a omezeně Vysoká Zahrada) • zajistit finanční prostředky na realizaci • realizace stavby a expozic, přípravy interpretace a úpravy venkovního areálu DP a souvisejících lokalit • zajistit kvalitní personální obsazení DP • vytvořit plnohodnotný obsah DP kromě expozice (návazné programy, hledačky, pravidelné akce) • připravit zapojení DP do již fungující sítě DP v ČR • připravit propojení DP se stávající informační a interpretační infrastrukturou (sít' informačních center, RMM apod.) • zajištění provozu DP

<p>cíle interpretace (co by měla většina uživatelů získat, např. celkový přehled o historii místa, motivaci k návštěvě dalších míst, kontaktní informace na správce, kontakt na web o lokalitě, posílení vědomí o místní historii, motivaci k tomu, dozvědět se více)</p>	<p>Většina uživatelů by díky DP Pálavy měla:</p> <ul style="list-style-type: none"> • chtít dodržovat pravidla chování, která jsou nezbytná pro zachování místních hodnot a mít pocit, že pokud dodržují pravidla, aktivně přispívají k ochraně území • mít pocit, že pomáhají území i tím, že respektují správce území, místní obyvatele, ty, kdo o území pečují, i jiné skupiny návštěvníků, které v území potkají • dozvědět se, v čem spočívá jedinečnost CHKO (viz hlavní sdělení) a pocítit obdiv k jedinečnosti území • dozvědět, kde se nacházejí lokality doporučené k návštěvě • pochopit, jaké je zaměření vybraných naučných stezek a expozic
<p>prostředek interpretace (podrobný popis řešení prvku – co je to, jak velké, z jakých částí se skládá, jak by mělo fungovat)</p>	<p>Návštěvnické středisko s vnitřní expozicí, hracími prvky pro děti, posezením/lavičkami u DP a doprovodnými lokalitami, které poskytuje interpretační služby. Pro vnitřní expozici DP, prvky u DP a doprovodné lokality je v současné době (podzim 2017) připravováno libreto, technický scénář a architektonická studie.</p>
<p>odhadované náklady na realizaci (co stojí která část a celek)</p>	<p>Rozpočet na realizaci DP není předmětem tohoto dokumentu, bude součástí projektové žádosti podávané realizátorem a budoucím provozovatelem DP (RMM)</p>
<p>Monitoring / řízení kvality</p>	<ul style="list-style-type: none"> • Před schválením by návrhy prvků v DP (včetně účinnosti sdělení celé expozice a technických prvků v expozici, interpretace pro související lokality a orientačního systému) měly být otestovány vzorku potenciálních návštěvníků, aby bylo zjištěno, zda naplňují stanovené cíle. • Bude průběžně sledována zpětná vazba od návštěvníků a dalších uživatelů a podněty budou využity v rámci činnosti Domu přírody.

Karta interpretačního prvku

kód prvku	DP DL1
název prvku	<i>DP Doprovodná lokalita 1: Kalendář věků</i>
lokalizace prvku	NPP Kalendář věků v obci Dolní Věstonice
popis prvku (stručně 1 věta)	Národní přírodní památka přímo na východním okraji obce Dolní Věstonice, vzdálená od DP cca 850m (do 15min chůze).
význam prvku (1 odstavec, proč je důležitý)	<p>Jedná se o velmi exponovanou lokalitu na okraji obce, která přímo sousedí se zástavbou a přitahuje proto pozornost návštěvníků.</p> <p>Z pohledu DP nabízí zajímavé propojení vnitřní expozice v DP s ukázkou konkrétní přírodně i archeologicky a historicky cenné lokality v terénu.</p> <p>Umožňuje seznámit návštěvníky s geologickým dědictvím území CHKO Pálava i procesy, jež utvářely zdejší krajinu, včetně vazby na současné problémy, které toto specifické podloží dnes způsobuje (svážné území mezi obcemi Dolní Věstonice a Pavlov). Umožňuje poukázat na jedinečnost lokality, účel jejího vyhlášení a dlouhodobé cíle ochrany přírody v území, vazbu na historii a význam archeologického bádání v regionu. Pomáhá usměrňovat pohyb návštěvníků v území – směřovat pozornost do vybraných lokalit a k dalším částem infrastruktury.</p> <p>Interpretace této lokality má pomoci prezentovat omezení, s nimiž se v CHKO návštěvník setká a pravidla, kterými by se měl při pobytu v CHKO řídit.</p>
Cílová skupina (1 věta – pro koho je prvek určen) <i>Pozn: v závorce je uvedeno příslušné označení cílové skupiny v plánovací části KPNV a interpretačních plánů</i>	(Skupina A) Pěší návštěvníci na delších pobytech (Skupina B) Rodiny s dětmi (Skupina C) Pěší jednodenní návštěvníci (Skupina D) Školní skupiny, cykloturisté – je potřeba umožnit jim bezpečně odložit kola (minimálně stojany)

Karta realizace

kód prvku	DP DL1
název prvku	<i>DP Doprovodná lokalita 1: Kalendář věků</i>
sdělení nebo témata interpretace (bodově, zahrnuje i informační věci, např. mapa, pravidla chování, přehled historie lokality...)	Klíčová sdělení (myšlenky), se kterými by se mělo pracovat: 1b , 3, 3a, 2a
věci k dořešení (co je potřeba vymyslet a udělat, např. určit přesné umístění panelu, určit přesnou velikost, vyřešit napojení na elektřinu/zdroj energie, vybudovat stojan a nainstalovat panely)	Je třeba dořešit: <ul style="list-style-type: none"> • zlepšit orientaci • připravit podrobný návrh interpretace lokality (program, videoprezentace, zredukování dosavadního počtu cedulí) a optimalizace/doplnění doprovodné infrastruktury (včetně nutné úpravy profilu a okolí, případné zpřístupnění profilu pomocí konstrukce, „lešení“, posunutí zábradlí na profilu směrem dozadu, aby nelákalo ke šplhání nahoru) • proškolení průvodce • zajistit finanční prostředky na realizaci • realizovat navržená opatření • zajistit pravidelnou údržbu lokality a návštěvnické infrastruktury
cíle interpretace (co by měla většina uživatelů získat, např. celkový přehled o historii místa, motivaci k návštěvě dalších míst, kontaktní informace na správce, kontakt na web o lokalitě, posílení vědomí o místní historii, motivaci k tomu, dozvědět se více)	Většina uživatelů by se díky interpretaci této lokality měla: <ul style="list-style-type: none"> • dozvědět, v čem spočívá jedinečnost lokality, jak souvisí s CHKO a se současnými problémy, se kterými se potýká obec Dolní Věstonice (svážné území, sesuvy) • pocítit obdiv k jedinečnosti lokality • chtít dodržovat pravidla chování, která jsou nezbytná pro zachování místních hodnot (nelézt na profil a nerýt do něj) a mít pocit, že pokud dodržují pravidla, aktivně přispívají k ochraně území
prostředek interpretace (podrobný popis řešení prvku – co je to, jak velké, z jakých částí se skládá, jak by mělo fungovat)	Komentované programy s možností večerního promítání na profil. Programy budou vytvořeny ve dvou variantách – denní a večerní. Denní varianta bude založena na výkladu průvodce, ilustraci dávných dějů, které formovaly dnešní Pálavu a vysvětlení, co přesně lze díky profilu Kalendáře věků zjistit. Ve večerní variantě bude využita možnost videomappingu či promítání přímo na stěnu půdního profilu. Případné zpřístupnění profilu pomocí speciální konstrukce („lešení“)

<p>odhadované náklady na realizaci (co stojí která část a celek)</p>	<p>Příprava návštěvnického průvodcovaného programu: 20-50 tis. Kč</p> <p>Pomůcky k výkladu: 2-10 tis. Kč (nezahrnuje speciální dataprojektor – viz např. http://www.media-point.cz/index.php?polozka=146)</p> <p>Příprava videomappingu 80-120 tis. Kč</p>
<p>Monitoring / řízení kvality</p>	<ul style="list-style-type: none"> • V průběhu procesu přípravy programu proběhnou konzultace se zástupci cílové skupiny a před spuštěním bude program otestován na vzorku potenciálních návštěvníků. Bude zjišťováno, jestli naplňuje stanovené cíle. • V dalším období bude sledována zpětná vazba, která bude zohledněna při případné aktualizaci/změně aktivity programu

Karta interpretačního prvku

kód prvku	DP DL2
název prvku	<i>DP Doprovodná lokalita 2: Vysoká zahrada</i>
lokalizace prvku	Severní okraj obce Dolní Věstonice, v blízkosti silnice č. 420
popis prvku (stručně 1 věta)	Archeologická lokalita Vysoká zahrada, vzdálená od DP cca 750m (12min chůze)
význam prvku (1 odstavec, proč je důležitý)	<p>Jedná se o významnou archeologickou lokalitu s pozůstatky staroslovanského osídlení a památným stromořadím.</p> <p>Lokalita je často vyznačena v mapách (včetně serveru mapy.cz) se zavádějícím názvem, který v laikovi vzbuzuje očekávání, že zde uvidí odkryté archeologické naleziště. Z důvodu minimálního značení je momentálně (2017) nalezení lokality problematické.</p> <p>Interpretační potenciál této lokality je velký. Pokud by se do ní však cíleně nasměrovala významná část návštěvníků DP, dojde nevyhnutně k tomu, že 1) obec Dolní Věstonice přijde o jednu z posledních klidových zón a 2) nenávratně dojde k porušení zdejšího genia loci, tj. jedinečného ducha místa, který je pro tuto lokalitu typický. Proto doporučujeme místo využít spíše pro programy za doprovodu průvodce nebo lektora interpretačních programů, bez velkého důrazu na budování infrastruktury přímo v místě.</p> <p>Umožňuje seznámit návštěvníky s přírodním i kulturně-historickým dědictvím území CHKO Pálava i procesy, které utvářely zdejší krajinu, včetně vazby na VDNM. Umožňuje poukázat na dlouhodobé cíle ochrany přírody a kulturně-historického dědictví Pálavy. Může pomoci usměrnit pohyb návštěvníků v této lokalitě.</p> <p>Především osobní interpretace této lokality (programy s lektorem či průvodcem) má také pomoci prezentovat omezení, s nimiž se v CHKO návštěvník setká a pravidla, kterými by se měl při pobytu v CHKO řídit.</p>
Cílová skupina (1 věta – pro koho je prvek určen) <i>Pozn: v závorce je uvedeno příslušné označení cílové skupiny v plánovací části KPNV a interpretačních plánů</i>	(Skupina A) Pěší návštěvníci na delších pobytech (Skupina B) Rodiny s dětmi (Skupina C) Pěší jednodenní návštěvníci (Skupina D) Školní skupiny

Karta realizace

kód prvku	DP DL2
název prvku	<i>DP Doprovodná lokalita 2: Vysoká zahrada</i>
sdělení nebo témata interpretace (bodově, zahrnuje i informační věci, např. mapa, pravidla chování, přehled historie lokality...)	Klíčová sdělení (myšlenky), se kterými by se mělo pracovat: 2, 2a, 2b, 3, 3a, 3b
věci k dořešení (co je potřeba vymyslet a udělat, např. určit přesné umístění panelu, určit přesnou velikost, vyřešit napojení na elektřinu/zdroj energie, vybudovat stojan a nainstalovat panely)	Je třeba dořešit: <ul style="list-style-type: none"> • zlepšení orientace (v návaznosti na zvolenou formu a intenzitu využití lokality) – pozornost bude potřeba věnovat označení lokality, je důležité zajistit bezpečný přístup kolem hlavní silnice, ale neupozorňovat na místo dalšími cedulemi a šipkami, nepřitahovat pozornost, nevytvářet nový turistický cíl • <u>zvolit vhodnou, šetrnou formu interpretace lokality přímo na místě (infrastruktura, která nenaruší genia loci) a vhodných interpretačních programů s průvodcem</u> • zajistit finanční prostředky na realizaci • realizace • zajistit pravidelnou údržbu lokality (sečení, vysečení pěstín, které umožní směřovat návštěvníky)
cíle interpretace (co by měla většina uživatelů získat, např. celkový přehled o historii místa, motivaci k návštěvě dalších míst, kontaktní informace na správce, kontakt na web o lokalitě, posílení vědomí o místní historii, motivaci k tomu, dozvědět se více)	Většina uživatelů by se díky interpretaci této lokality měla: <ul style="list-style-type: none"> • dozvědět, v čem spočívá jedinečnost lokality, jak souvisí s CHKO a s VDNM • pocítit obdiv k jedinečnosti lokality • chtít dodržovat pravidla chování, která jsou nezbytná pro zachování místních hodnot (nepoškožovat zakonzervované pozůstatky kostelíku, držet se vysekaných pěstín) a mít pocit, že pokud dodržují pravidla, aktivně přispívají k ochraně území
prostředek interpretace (podrobný popis řešení prvku – co je to, jak velké, z jakých částí se skládá, jak by mělo fungovat)	<ul style="list-style-type: none"> • okruhy (vysečené pěšiny, po kterých bude moci návštěvník prohlídku lokality absolvovat a které jasně vymezí kam ano a kam ne) • pultový panel u zbytků kostelíka a na jižní hrázi u mrtvého ramene • prohlídka s průvodcem
odhadované náklady na realizaci (co stojí která část a celek)	Pultový a/nebo standardní panel, nejlépe průhledný (vč. vytvoření a otestování obsahu, grafického zpracování a výroby) 1 ks: 10-30 tis. Kč Příprava návštěvnického průvodcovaného programu: 20-50 tis. Kč

Monitoring / řízení kvality	<ul style="list-style-type: none"> • V průběhu procesu přípravy programu proběhnou konzultace se zástupci cílové skupiny a před spuštěním bude program otestován na vzorku potenciálních návštěvníků. Bude zjišťováno, jestli naplňuje stanovené cíle. • V dalším období bude sledována zpětná vazba, která bude zohledněna při případné aktualizaci/změně aktivity programu
------------------------------------	--

Karta interpretačního prvku

kód prvku	K1
název prvku	<i>Web DP Pálavy</i>
lokalizace prvku	Součást webu sítě návštěvnických středisek CHKO v České republice: http://www.dumprirody.cz/
popis prvku (stručně 1 věta)	Webové stránky určené návštěvníkům CHKO Pálava a návštěvnického střediska CHKO Pálava (Domu přírody Pálavy)
význam prvku (1 odstavec, proč je důležitý)	<p>Základní prostředek pro prezentaci hodnot území CHKO, který nabízí návštěvníkům možnost naplánovat si návštěvu území, zvláště pokud je zajímavá přírodní bohatství Pálavy.</p> <p>Umožňuje usměrnit očekávání návštěvníků již před příjezdem do území a směřovat jejich pozornost do vybraných lokalit a časových období roku.</p> <p>Umožňuje informovat návštěvníky i místní veřejnost o aktuálním dění v CHKO, včetně osvětových akcí.</p> <p>Umožňuje prezentovat přímo či odkazovat na podrobnější / odbornější informace, které není možné či účelné zájemcům poskytnout např. formou panelů přímo v terénu.</p> <p>Prostřednictvím odkazů by web měl být propojen především s webovými prezentacemi RMM, TIC Mikulov, destinačního managementu Mikulovska, AOPK ČR – Správy CHKO Pálava.</p>
Cílová skupina (1 věta – pro koho je prvek určen) <i>Pozn: v závorce je uvedeno příslušné označení cílové skupiny v plánovací části KPNV a interpretačních plánů</i>	<p>Všechny cílové skupiny návštěvníků, ale především ty skupiny, které budou nejpravděpodobnějšími návštěvníky DP Pálavy, tj.:</p> <p>(Skupina A) Pěší návštěvníci na delších pobytech (Skupina B) Rodiny s dětmi (Skupina C) Pěší jednodenní návštěvníci (Skupina D) Školní skupiny, cykloturisté</p>

Karta realizace

kód prvku	K1
název prvku	Web DP Pálavy
sdělení nebo témata interpretace (bodově, zahrnuje i informační věci, např. mapa, pravidla chování, přehled historie lokality...)	<p>Web bude zahrnovat tyto oblasti:</p> <ul style="list-style-type: none"> • přivítání návštěvníků v území; prezentace území CHKO jako jedinečné lokality, založená na klíčových sděleních Interpretačního plánu CHKO Pálava • představení hlavních hodnot území a lokalit, kde je návštěvníci mohou vidět (pouze vhodné lokality viz Zdroje interpretace) • podrobnější informace o vybraných tématech, o která je zájem (dle aktuální potřeby) • mapa území CHKO a jeho nejbližšího okolí (měla by odpovídat tištěné mapě CHKO pro návštěvníky (viz karta v IP CHKO Pálavy), případně tematické mapy (oblasti s omezenou přístupností, geologická mapa, zajímavé kulturně-historické lokality apod.) • usměrnění očekávání – občerstvení, odpadkové koše, dopravní dostupnost apod. + vysvětlení omezení pohybu v území – proč je nutné a k čemu je dobré • odkazy na turistické cíle a poskytované informační a průvodcovské služby (pokud jsou v souladu s cíli KPNV) • pravidla chování v území (a rady pro pohyb v území), včetně Pravidel pro návštěvníky CHKO a Kodexu terénního cyklisty • upozornění na zdravotní rizika a doporučení pro pohyb po CHKO (viz tabulka Činnosti) • kontakty pro případ ohrožení (policie, záchranáři, hasiči) • informace o aktuálním dění v CHKO a pozvánky na akce pro veřejnost • odkazy na TIC Mikulov, RMM a další zajímavé zdroje informací o Pálavě (pokud jsou v souladu s cíli KPNV) <p>Klíčová sdělení (myšlenky), se kterými by se mělo pracovat: všechna klíčová sdělení a souvislosti, důraz na dílčí sdělení 3a a 3b</p>
věci k dořešení (co je potřeba vymyslet a udělat, např. určit přesné umístění panelu, určit přesnou velikost, vyřešit napojení na elektřinu/zdroj energie, vybudovat stojan a nainstalovat panely)	<p>Je třeba dořešit:</p> <ul style="list-style-type: none"> • zajistit přípravu kvalitního obsahu již před spuštěním webu a otevřením DP Pálavy • nastavit pravidla pro publikování a recenzování příspěvků a dohled nad fungováním webu (Rada DP) • zajistit fotografie a vhodné mapy • zajistit propagaci webu a informovat o něm další zainteresované subjekty (destinační management, informační centra, ubytovatelé, obce) • propojit web odkazy s ostatními již existujícími weby v regionu (DM, TIC Mikulov a další informační centra, RMM apod.) a vyměnit si odkazy

	<ul style="list-style-type: none"> • zajistit dlouhodobou spolupráci a pravidelnou aktualizaci informací na krajských webech a webu Czechtourismu, které budou oprávněně očekávat, že web DP bude důvěryhodným zdrojem informací o CHKO • zajistit pravidelnou aktualizaci obsahu webových stránek • zajistit chod webu (personální a finanční zajištění)
cíle interpretace (co by měla většina uživatelů získat, např. celkový přehled o historii místa, motivaci k návštěvě dalších míst, kontaktní informace na správce, kontakt na web o lokalitě, posílení vědomí o místní historii, motivaci k tomu, dozvědět se více)	<p>Většina uživatelů by díky webu měla:</p> <ul style="list-style-type: none"> • dozvědět se, v čem spočívá jedinečnost CHKO (viz hlavní a dílčí sdělení) a pocítit obdiv k jedinečnosti území • chtít navštívit expozici DP Pálavy + dozvědět se, kde se nacházejí další lokality doporučené k návštěvě • pochopit, jaké je zaměření dalších expozic v regionu a kde jsou poskytovány průvodcovské služby • uvědomit si, že dodržovat pravidla chování v CHKO (včetně respektování určitých omezení) je nezbytné pro zachování místních hodnot a mít pocit, že pokud pravidla dodržují, aktivně přispívají k ochraně Pálavy
prostředek interpretace (podrobný popis řešení prvku – co je to, jak velké, z jakých částí se skládá, jak by mělo fungovat)	<p>Základní webová prezentace území, která by měla pro potenciálního i skutečného návštěvníka vytvářet celistvý obraz území CHKO Pálavy. Web by měl návštěvníkovi poskytnout:</p> <p>a) potřebné základní turistické informace o území (dostupnost, orientace, služby, omezení, s nimiž se v CHKO setká),</p> <p>b) prezentovat vhodná pravidla chování při návštěvě a pobytu v CHKO,</p> <p>c) obsahovat podrobnější informace, které není v terénu nutné prezentovat všem a návštěvník si je v případě hlubšího zájmu může na webu snadno dohledat,</p> <p>d) odkazy na další užitečné existující zdroje informací o Pálavě.</p>
odhadované náklady na realizaci (co stojí která část a celek)	<p>Příprava obsahu: 50 – 150 tis. Kč</p> <p>Uveřejnění obsahu: 20 – 50 tis. Kč</p> <p>Testování / ladění: 20 – 50 tis. Kč</p> <p>Provoz webu (za 1 rok): práce redaktora 50 – 150 tis. Kč</p>
Monitoring / řízení kvality	<ul style="list-style-type: none"> • Vznik redakční rady webu • Před spuštěním budou webové stránky otestovány na vzorku potenciálních návštěvníků a bude zjišťováno, jestli naplňuje stanovené cíle • Bude průběžně sledována zpětná vazba od návštěvníků a dalších uživatelů (informační centra, místní subjekty v cestovním ruchu – např. ubytovatelé), která bude zohledněna při úpravách a aktualizaci obsahu webu

Karta interpretačního prvku

kód prvku	S1
název prvku	<i>Suvenýry</i>
lokalizace prvku	K dispozici v Domě přírody Pálavy
popis prvku (stručně 1 věta)	Suvenýry z návštěvy CHKO Pálava a Domu přírody Pálavy
význam prvku (1 odstavec, proč je důležitý)	<p>Umožňuje připomenout návštěvníkům území CHKO a sdělení, která viděl, zažil v expozici DP i po návratu domů.</p> <p>Suvenýry jsou důležitým pojítkem mezi územím a návštěvníkem. Mohou skrz vzpomínky na zajímavé zážitky připomenout informace o území (např. čím je území jedinečné, proč se někde pase či odstraňují náletové dřeviny).</p> <p>Alespoň u části suvenýrů by měla být vazba nejen na CHKO, ale přímo i DP (např. maskot DP – dudek chocholatý, druhy zmiňované jako součást expozice, slogan připomínající klíčová sdělení).</p> <p>Při volbě suvenýrů a typu propagace, je stále potřeba dbát na účel DP – např. je-li celkovou myšlenkou usměrnění toku a množství návštěvníků + usměrňování jejich očekávání, je důležité zvážit, jaké motivy a jaká místa vybrat na pohlednici. Pokud bude samostatně prezentován DP, měl by na pohlednici být kontakt, kde si návštěvník může najít další informace, včetně toho, kdy je DP otevřen.</p> <p>Výběr suvenýrů je potřeba vždy konzultovat s DM, TIC Mikulov (zkušenosti se reakcemi návštěvníků a trendy v marketingu) a Správou CHKO.</p> <p><u>Suvenýry (stejně jako ostatní interpretační prvky v CHKO) by nikdy v návštěvníkovi neměly budit dojem a očekávání, které území nemůže splnit.</u></p> <p>Základní pravidla a některé typy suvenýrů pro DP uvádí JAK.</p>
Cílová skupina (1 věta – pro koho je prvek určen) <i>Pozn: v závorce je uvedeno příslušné označení cílové skupiny v plánovací části KPNV a interpretačních plánů</i>	(Skupina A) Pěší návštěvníci na delších pobytech (Skupina B) Rodiny s dětmi (Skupina C) Pěší jednodenní návštěvníci (Skupina D) Školní skupiny, cykloturisté - cykloturisté pouze v případě, že budou mít možnost bezpečně odložit kola

Karta realizace

kód prvku	S1
název prvku	Suvenýry
sdělení nebo témata interpretace (bodově, zahrnuje i informační věci, např. mapa, pravidla chování, přehled historie lokality...)	<p>Vhodné jsou např. suvenýry s motivem maskota DP – dudka chocholatého nebo Věstonické venuše, která je s lokalitou DP, Dolními Věstonicemi, úzce spojena a lidé ji dobře znají (a bude také důležitou součástí připravované expozice DP).</p> <p>Zajímavé budou suvenýry, které jsou praktické a zároveň dokreslují charakter území a pobytu v něm:</p> <p>menší čokolády (např. Carla, jejíž papírový obal se dá libovolně upravit dle přání zákazníka), energetické tyčinky, regionální výrobky, které se dají využít jako svačina, ale i jako suvenýr z území, ale například i balíčky papírových kapesníků (umožňují potisk, je tedy možné s nimi cíleně pracovat – jsou důležitou součástí osvěty „uklízej po sobě“ a upřednostňování tohoto typu rozložitelného odpadu před stále více se šířícími vlhčenými ubrousky, které jsou velkým problémem a v přírodě se rozkládají nepoměrně déle; dále reflexní pásy pro cyklisty, bidony...</p> <p>Využít lze také např. klasické předměty jako trička, plátěné tašky (kvalitní), dřevěné tužky, guma, omalovánky, hrníčky, magnety, případně biovína.</p> <p>Klíčová sdělení (myšlenky), se kterými by se mělo pracovat:</p> <ul style="list-style-type: none"> • lze využít klíčová sdělení vypovídající o charakteru území a vtipně (i výtvarně) je zpracovat: <i>Kytka a mamuta jsem viděl, teď bych bral pár minut doby ledové...</i> (extrémně horké počasí v létě, změny klimatu), podobně by se dala využít i další sdělení • suvenýry s nápisy by mohly podpořit snahy o udržení zvláštního charakteru území, ale také motivovat a ocenit správné chování (<i>Díky, že vám nejsme šumák!</i> s motivem maskota DP nebo některých druhů použitých v expozici, <i>Mám Pálavu rád, nejezdím tam, kde nemám</i> na dresu nebo bezpečnostní reflexní vestě pro cyklisty nebo varianta pro pěší na připínací kulaté reklamní placce / buttonu) <p>Sdělení by však měl být pouze omezený počet a měla by jasně oslovovat cílové skupiny návštěvníků</p>
věci k dořešení (co je potřeba vymyslet a udělat, např. určit přesné umístění panelu, určit přesnou velikost, vyřešit napojení na elektřinu/zdroj energie, vybudovat	<p>Je třeba dořešit:</p> <ul style="list-style-type: none"> • zvolit vhodné suvenýry po konzultaci s pracovníky DM, informačních center a muzeí, kteří mají největší přehled

<p>stojan a nainstalovat panely)</p>	<p>o tom, jaký typ suvenýrů je návštěvníky žádaný – mít přitom ale na paměti cíle interpretace a sdělení! Nejde jen o podporu cestovního ruchu bez jiného cíle.</p> <ul style="list-style-type: none"> • vytvořit maskota DP, aby se s ním dalo pracovat • navrhnout vhodné texty (slogany) v souladu se sděleními • zajistit návrhy a výrobu • zajistit distribuci • zajistit finanční prostředky
<p>cíle interpretace (co by měla většina uživatelů získat, např. celkový přehled o historii místa, motivaci k návštěvě dalších míst, kontaktní informace na správce, kontakt na web o lokalitě, posílení vědomí o místní historii, motivaci k tomu, dozvědět se více)</p>	<p>Většina uživatelů by si díky suvenýrům měla připomenout:</p> <ul style="list-style-type: none"> • příběhy, které charakterizují CHKO a které se objevily v expozici DP • v čem spočívá jedinečnost CHKO (hlavní sdělení) • že svým chováním (podle pravidel) aktivně přispěli k ochraně území • zážitek z území (a má možnost dát o jedinečnosti území vědět dalším lidem) • pocít, že zakoupením suvenýru podpořili CHKO a region
<p>prostředek interpretace (podrobný popis řešení prvku – co je to, jak velké, z jakých částí se skládá, jak by mělo fungovat)</p>	<p>Různé předměty jako:</p> <p>sklenička medu, případně minibalení biovína z regionu, trička, cyklistické dresy, plátěné tašky, dřevěné tužky, pohlednice, magnetky, reflexní bezpečnostní pásy na rukáv (používané cyklisty nebo chodci, kteří musí jít po špatně osvětlených cestách nebo silnici), bidony s potiskem, čokoládky, energetické tyčinky, papírové kapesníky, hroznový cukr – vše s potiskem, malé kalendáříky s čísly pro případ ohrožení apod.</p>
<p>odhadované náklady na realizaci (co stojí která část a celek)</p>	<p>Med s potiskem 1ks: 200-300 Kč</p> <p>Tričko s potiskem 1ks: 200-500 Kč</p> <p>Cyklistický dres s potiskem 1ks: 400-800 Kč</p> <p>Plátěná taška s potiskem 1ks: 200-400 Kč</p> <p>Dřevěné tužky s potiskem 1ks: 30-50 Kč</p> <p>Reflexní páska s potiskem 1ks: 30-50 Kč</p> <p>Bidony s potiskem 1ks: 150-300 Kč</p>
<p>Monitoring / řízení kvality</p>	<p>Bude průběžně sledována prodejnost suvenýrů a zpětná vazba od návštěvníků a dalších uživatelů (DM, místní subjekty v cestovním ruchu – např. ubytovatelé, informační centra), která bude zohledněna při případných úpravách a aktualizaci obsahu (např. vhodné slogany na suvenýrech)</p>

Karta interpretačního prvku

kód prvku	P1
název prvku	<i>Návštěvnícké programy DP</i>
lokalizace prvku	areál Domu přírody Pálavy v Dolních Věstonicích, případně doprovodné lokality Kalendář věků, Vysoká zahrada a další vhodná místa v okolí DP Pálavy (a na území CHKO i v jeho okolí – viz příloha Zdroje interpretace)
popis prvku (stručně 1 věta)	Vytvoření základní nabídky návštěvníckých programů pro hlavní cílové skupiny návštěvníků DP
význam prvku (1 odstavec, proč je důležitý)	<p>Návštěvnost DP je očekávána v hlavní turistické sezóně i mimo ni. Zejména v období mimo hlavní prázdninovou turistickou sezónu lze očekávat, že významnou část návštěvníků DP budou tvořit školní skupiny, už před začátkem prázdnin a pak po jejich skončení také rodiny s malými dětmi. Z tohoto důvodu je potřeba připravit atraktivní nabídku programu odpovídající potřebám nejdůležitějších cílových skupin návštěvníků v daných obdobích.</p> <p>Doporučujeme tvůrcům programů, aby přípravu konzultovali s odborníky na interpretaci, pedagogickými pracovníky, pracovníky bývalého CEV Pálava a pracovníky již zavedených Domů přírody v ČR (např. Dům přírody Moravského krasu)</p> <p>POZOR: Interpretační programy nabízené v DP (včetně programů pro školní skupiny) musí být podle požadavků Ministerstva životního prostředí odlišné od klasických výukových programů nabízených středisky ekologické výchovy (!)</p>
Cílová skupina (1 věta – pro koho je prvek určen) <i>Pozn: v závorce je uvedeno příslušné označení cílové skupiny v plánovací části KPNV a interpretačních plánů</i>	(Skupina A) Pěší návštěvníci na delších pobytech (Skupina B) Rodiny s dětmi (Skupina C) Pěší jednodenní návštěvníci (Skupina D) Školní skupiny, cykloturisté - cykloturisté pouze v případě, že budou mít možnost bezpečně odložit kola nebo pokud se bude jednat o cykloexkurzi

Karta realizace

kód prvku	P1
název prvku	<i>Návštěvnícké programy DP</i>
sdělení nebo témata interpretace (bodově, zahrnuje i informační věci, např. mapa, pravidla chování, přehled historie lokality...)	<p>Klíčová sdělení (myšlenky), se kterými by se mělo v aktivitě především pracovat:</p> <ul style="list-style-type: none"> • konkrétní sdělení podle účelu a cíle programu • zvolené sdělení musí vycházet z IP CHKO a DP, být zmíněno v expozici DP a realizováno ve vhodné lokalitě v areálu DP nebo jeho blízkém okolí, případně širším území CHKO (případně vhodném území za hranicí CHKO)
věci k dořešení (co je potřeba vymyslet a udělat, např. určit přesné umístění panelu, určit přesnou velikost, vyřešit napojení na elektřinu/zdroj energie, vybudovat stojan a nainstalovat panely)	<p>Je třeba dořešit:</p> <ul style="list-style-type: none"> • vybrat vhodná základní témata programů i lokality • vybrat vhodného zpracovatele, případně partnera, který má v této oblasti práce s veřejností zkušenosti a bude při přípravě programů spolupracovat • u programů pro školy je nezbytná úzká spolupráce s pedagogy z místních škol, kteří region dobře znají, ale znají také potřeby svých kolegů • zajistit kvalitního realizátora programů, který je povede (personálně vázán k DP)
cíle interpretace (co by měla většina uživatelů získat, např. celkový přehled o historii místa, motivaci k návštěvě dalších míst, kontaktní informace na správce, kontakt na web o lokalitě, posílení vědomí o místní historii, motivaci k tomu, dozvědět se více)	<p>Většina návštěvníků, kteří absolvují program, by měla:</p> <ul style="list-style-type: none"> • dozvědět se, v čem spočívá jedinečnost CHKO (viz hlavní sdělení), lokalit v obci Dolní Věstonice, či konkrétní zvolené lokality v CHKO a okolí • chtít dodržovat pravidla chování, která jsou nezbytná pro zachování místních hodnot a mít pocit, že pokud dodržují pravidla, aktivně přispívají k ochraně území • získat pocit, že čas strávený v DP a na navštívené lokalitě je dobře strávený čas (především pedagogové, rodiče, vedoucí)
prostředek interpretace (podrobný popis řešení prvku – co je to, jak velké, z jakých částí se skládá, jak by mělo fungovat)	zpracovaný návštěvnícký program včetně metodiky a pomůcek
odhadované náklady na realizaci (co stojí která část a celek)	<p>Konzultace volby základních témat a sdělení ke zpracování, průběžné konzultace k interpretaci v průběhu přípravy: 3-5 tis. Kč</p> <p>Zpracování návštěvníckého interpretačního programu: 20-50 tis. Kč</p> <p>Pomůcky: 2-10 tis. Kč</p>

Monitoring / řízení kvality	<ul style="list-style-type: none"> • V průběhu procesu přípravy programu proběhnou konzultace se zástupci cílové skupiny a před spuštěním bude program otestován na vzorku potenciálních návštěvníků. Bude zjišťováno, jestli naplňuje stanovené cíle. • V dalším období bude sledována zpětná vazba, která bude zohledněna při případné aktualizaci/změně aktivity programu
------------------------------------	--

Karta interpretačního prvku

kód prvku	P2
název prvku	<i>Průvodcovské služby DP</i>
lokalizace prvku	Areál DP Dolní Věstonice, doprovodné lokality Kalendář věků a (omezeně) Vysoká zahrada, případně další vhodné lokality v CHKO a jeho okolí (viz Zdroje interpretace v KPNV)
popis prvku (stručně 1 věta)	Vytvoření nabídky tras s vyškoleným průvodcem pro návštěvníky DP
význam prvku (1 odstavec, proč je důležitý)	<p>Nabídka průvodcovských služeb jak v rámci vnitřní expozice DP a nejbližšího okolí, tak v širším okolí DP a na souvisejících lokalitách může významně zkvalitnit návštěvnický zážitek a přispět k vyšší efektivitě interpretace.</p> <p>Tato nabídka předpokládá proškolené interpretační průvodce schopné zaujmout různé skupiny návštěvníků a přiblížit jim jedinečnost území prostředky a příklady, kterým porozumí.</p>
Cílová skupina (1 věta – pro koho je prvek určen) <i>Pozn: v závorce je uvedeno příslušné označení cílové skupiny v plánovací části KPNV a interpretačních plánů</i>	<p>(Skupina A) Pěší návštěvníci na delších pobytech</p> <p>(Skupina B) Rodiny s dětmi</p> <p>(Skupina C) Pěší jednodenní návštěvníci</p> <p>(Skupina D) Školní skupiny, cykloturisté - cykloturisté pouze v případě, že budou mít možnost bezpečně odložit kola nebo pokud se bude jednat o cykloexkurzi</p>

Karta realizace

kód prvku	P2
název prvku	<i>Průvodcovské služby DP</i>
sdělení nebo témata interpretace (bodově, zahrnuje i informační věci, např. mapa, pravidla chování, přehled historie lokality...)	<p>Klíčová sdělení (myšlenky), se kterými by se mělo v aktivitě především pracovat:</p> <ul style="list-style-type: none"> konkrétní sdělení podle účelu a cíle nabízeného programu zvolené sdělení musí vycházet z IP CHKO a DP, být zmíněno v expozicích DP a realizováno ve vhodné lokalitě v areálu DP nebo blízkém okolí, případně širším území CHKO
věci k dořešení (co je potřeba vymyslet a udělat, např. určit přesné umístění panelu, určit přesnou velikost, vyřešit napojení na elektřinu/zdroj energie, vybudovat stojan a nainstalovat panely)	<p>Je třeba dořešit:</p> <ul style="list-style-type: none"> zajistit proškolení pracovníků DP a případných dalších zájemců/poskytovatelů průvodcovských služeb na území CHKO a v jeho okolí v technikách práce interpretačního průvodce vybrat vhodná základní témata exkurzí a vhodné lokality
cíle interpretace (co by měla většina uživatelů získat, např. celkový přehled o historii místa, motivaci k návštěvě dalších míst, kontaktní informace na správce, kontakt na web o lokalitě, posílení vědomí o místní historii, motivaci k tomu, dozvědět se více)	<p>Většina návštěvníků, kteří absolvují program, by měla:</p> <ul style="list-style-type: none"> dozvědět se, v čem spočívá jedinečnost CHKO (viz hlavní sdělení), jedinečnost lokalit v obci Dolní Věstonice, či konkrétní zvolené lokality v CHKO a okolí chtít dodržovat pravidla chování, která jsou nezbytná pro zachování místních hodnot a mít pocit, že pokud dodržují pravidla, aktivně přispívají k ochraně území
prostředek interpretace (podrobný popis řešení prvku – co je to, jak velké, z jakých částí se skládá, jak by mělo fungovat)	<ul style="list-style-type: none"> nabídka exkurzí DP zaměřená na různá témata, různé cílové skupiny a různé lokality (měly by odpovídat potřebám a problémům, které se v CHKO aktuálně řeší (např. eroze, managementová opatření apod.)
odhadované náklady na realizaci (co stojí která část a celek)	<p>Proškolení průvodců (4denní intenzivní kurz interpretačního průvodce): 40-50 tis. Kč (pro až 15 zájemců)</p> <p>Vytvoření průvodcovského okruhu, včetně nezbytných konzultací a případných pomůcek: 20-40 tis. Kč</p>
Monitoring / řízení kvality	<ul style="list-style-type: none"> školení povedou certifikovaní školitelé interpretačních průvodců v dalším období budou dle potřeby probíhat konzultace průvodců se školiteli namátkově bude probíhat hodnocení práce průvodců formou mystery shoppingu / inkognito hodnotitele

Rámcový harmonogram

Číslo	Název opatření / prostředek interpretace	2017	2018	2019	2020	2021	Komentář
	INSTITUCIONÁLNÍ OPATŘENÍ						
	Zajistit dostatečnou kapacitu pracovníka AOPK pro oblast práce s veřejností, který bude mít na starosti CHKO Pálava, vč. DP	x	x				Nejlépe do konce roku 2017
	Kvalitně obsadit pracovní pozice v DP Pálavy		x	x			Tak, aby se mohli zapojit do příprav a realizace DP (programová náplň) před otevřením DP
	Zajistit průběžnou koordinaci a komunikaci – vytvoření stálé pracovní skupiny	x	x				Co nejdříve, nejlépe 2017, dále průběžně
	Vytvořit koordinační orgán (Radu DP), který bude dohlížet na naplňování poslání DP	x					Co nejdříve, nejlépe 2017
	ČINNOSTI						
	Koncepční						
1	Připravit kvalitně zadání výběrového řízení na přípravu Domu přírody	x	x				Připravit 2018 do dotačních titulů podle jejich vyhlášení
2	Sledovat aktivity cestovního ruchu v území. Být aktivně zapojen do formování očekávání návštěvníků. Účastnit se setkání pracovníků informačních center. Vytvářet aktivity cestovního ruchu v souladu s IP CHKO a DP a dle aktuálního plánu aktivit na daný rok schváleného Radou DP.		x	x	x	x	Průběžně

Číslo	Název opatření / prostředek interpretace	2017	2018	2019	2020	2021	Komentář
3	Vytvořit komunikační kanály a zajistit jejich dlouhodobé fungování , především zajistit dlouhodobě funkční přenos informací mezi DP a navázanými subjekty (AOPK, RMM, DM)	x	x	x	x	x	Průběžně
4	Koordinace kroků a komunikace v rámci jednotlivých institucí, jednotná komunikace o CHKO navenek	x	x	x	x	x	Průběžně
5	Vytvořit marketingovou strategii pro DP, pracovat s vizuální identitou DP stanovenou manuálem (JAK) + maskotem DP Pálavy (dudek).	x	x	x	x	x	Průběžně od 2017
6	Při vytváření produktů a služeb cestovního ruchu DP podporovat návaznost a synergii s dalšími částmi infrastruktury a služeb v území	x	x	x	x	x	Zohlednit při přípravě DP, pak průběžně
7	U všech částí infrastruktury v okolí DP jasně stanovit, kdo za ni bude zodpovědný, bude monitorovat její stav a bude ji udržovat (včetně značení)	x	x	x	x	x	U stávající co nejdříve, jinak vždy v době vzniku nové infrastruktury
8	Podílet se na monitoringu návštěvnosti CHKO a jeho dopadů na území		x	x	x	x	Průběžně, dle potřeby
9	Spolupracovat na sledování rozvoje nových sportů a aktivit, které mohou negativně ovlivnit návštěvnický zážitek		x	x	x	x	Průběžně

Číslo	Název opatření / prostředek interpretace	2017	2018	2019	2020	2021	Komentář
10	Spolupracovat na aktualizaci pravidel chování pro návštěvníky CHKO a upozornění na možná zdravotní rizika		x	x	x	x	Průběžně
11	Spolupracovat na přípravě nízkonákladových možností trávení volného času	x	x	x	x	x	Zohlednit při přípravě, pak průběžně
12	Provazovat existující a vznikající trasy s nabídkou místních služeb v obcích	x	x	x	x	x	Zohlednit při přípravě, pak průběžně
13	Nepořádat hromadné akce, které by zasahovaly do citlivých území	x	x	x	x	x	Zohlednit při přípravě, pak průběžně
14	Udržovat vlastní návštěvnickou infrastrukturu v dobrém stavu, pravidelně provádět kontrolu značení a orientačních prvků	x	x	x	x	x	Co nejdříve zajistit u stávající infrastruktury a pak vždy při vzniku nové infrastruktury/produktu
15	Pravidelně a podle potřeby hodnotit vlastní činnost a pracovat s výsledky hodnocení			x	x	x	Průběžně
16	Udržovat dobrou kvalitu poskytovaných služeb v DP, včetně vzdělávání zaměstnanců		x	x	x	x	Je nutno začít ještě před otevřením DP, aby bylo dosaženo požadovaného standardu, pak průběžně
	Komunikace						
1	Zajistit pokračování komunikace, koordinace a jednotnějšího přístupu k prezentaci území ze strany Správy CHKO, RMM, TIC Mikulov, DM a zástupců obcí	x	x	x	x	x	Průběžně

Číslo	Název opatření / prostředek interpretace	2017	2018	2019	2020	2021	Komentář
2	Komunikovat limity, specifika území i vhodné způsoby jeho využití návštěvníkům, i subjektům v cestovním ruchu	x	x	x	x	x	Zohlednit při přípravě, pak průběžně
3	Komunikovat s médii na základě pokynů Rady pro DP, znalosti místních poměrů, aktuálních a přesných informací, předcházet nedorozuměním	x	x	x	x	x	V případě potřeby už při přípravě a realizaci DP, po otevření DP průběžně
4	Komunikovat pravidla chování v CHKO a propagovat nabídku vhodných tras a programů DP	x	x	x	x	x	Zohlednit při přípravě, pak průběžně
5	Komunikovat návštěvníkům citlivost částí CHKO a s tím související minimální návštěvníckou infrastrukturu.	x	x	x	x	x	Zohlednit při přípravě, pak průběžně
6	Komunikovat návštěvníkům lokalizaci a kapacitu parkovišť v obcích i mimo obce a dostupné služby a infrastrukturu	x	x	x	x	x	Zohlednit při přípravě, pak průběžně
7	Informovat o možných rizicích pohybu po Pálavě. Zdůrazňovat potřebu respektu mezi skupinami návštěvníků i návštěvníků k místním obyvatelům.	x	x	x	x	x	Zohlednit při přípravě, pak průběžně

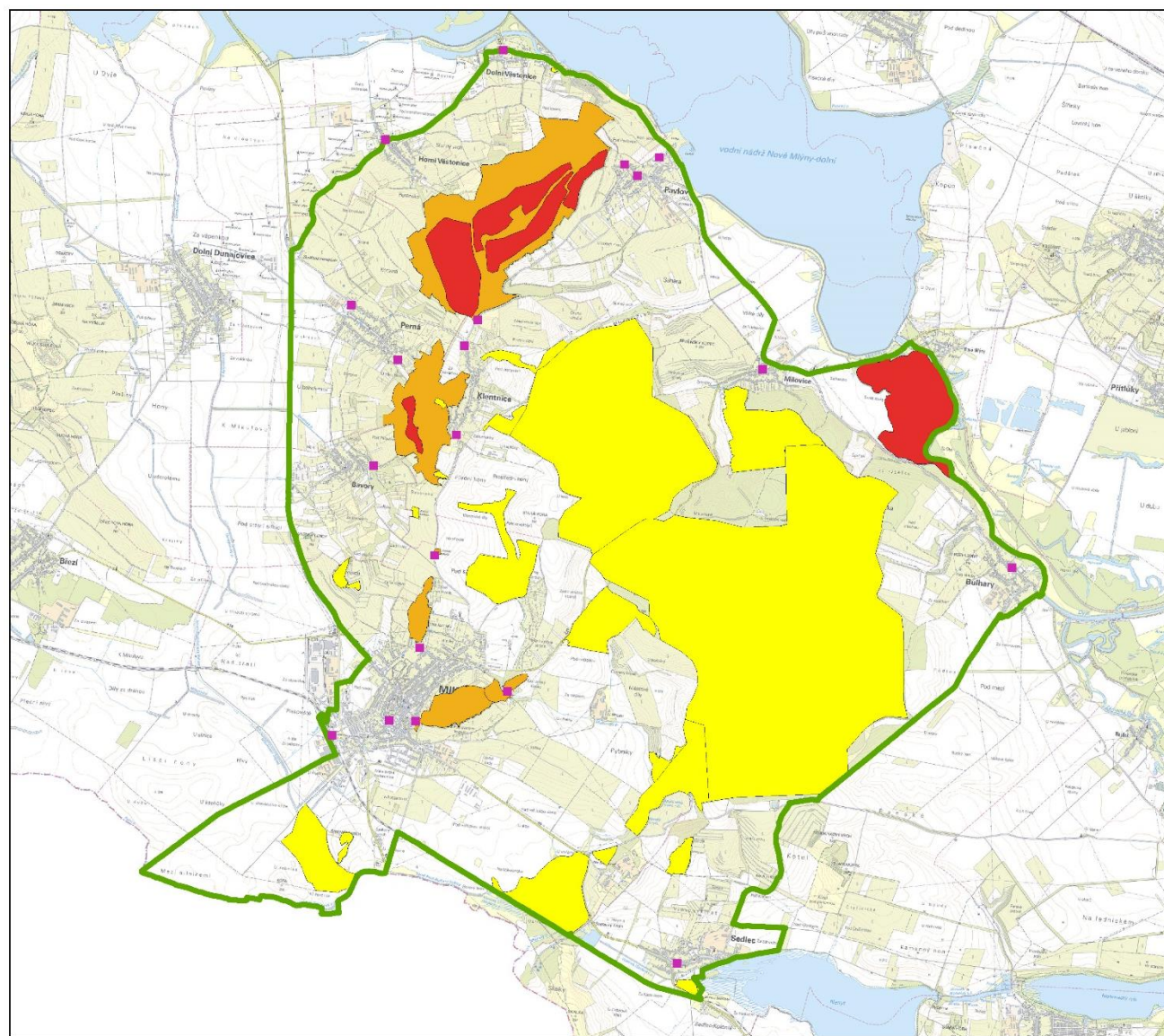
Číslo	Název opatření / prostředek interpretace	2017	2018	2019	2020	2021	Komentář
	Infrastruktura						
1	Vytvořit expozici a doprovodnou infrastrukturu DP v souladu s IP CHKO Pálava i IP DP Pálavy a dobrou praxí v interpretaci místního dědictví. Totéž se týká budoucích aktualizací či úprav.	x	x	x	x	x	Vytvořit pro DP, pak průběžně podle potřeby aktualizovat a upravovat
2	Ve spolupráci s DM upozorňovat vydavatele map či provozovatele on-line map na případné změny tras či označení lokalit, aby neposkytovaly zavádějící informace	x	x	x	x	x	Zohlednit při přípravě, pak průběžně
3	Udržovat infrastrukturu v dobrém stavu (uvnitř i v okolí DP a na doprovodných lokalitách DP)			x	x	x	Průběžně
4	Odstraňovat starou a nefunkční či nevyužívanou infrastrukturu (u DP, okolí)	x	x	x	x	x	Při přípravě a pak průběžně po otevření DP jako součást pravidelné údržby
5	Každou přípravu či aktualizaci infrastruktury, produktu cestovního ruchu či interpretační služby DP plánovat s přihlédnutím k IP území, zásadám dobré interpretace a limitům využití území stanoveným v KPNV	x	x	x	x	x	Zohlednit při přípravě, pak průběžně

Číslo	Název opatření / prostředek interpretace	2017	2018	2019	2020	2021	Komentář
	Dopravní dostupnost a parkoviště						
1	Vyřešit dostatečnou parkovací kapacitu pro návštěvníky DP přímo u objektu DP či v jeho blízkosti	x	x	x	x	x	Při přípravě DP, pak průběžně sledovat
2	Zajistit na příjezdových komunikacích v dostatečném okruhu naváděcí systém pro DP, podle potřeby ho upravovat a udržovat ho stále funkční		x	x	x	x	Při přípravě DP - tak, aby byl v době otevření hotov a funkční, pak průběžně sledovat
3	Zajistit vyznačení přístupu k DP v rámci obce. Viditelně označit DP v souladu s vizuální identitou (danou grafickým manuálem a JAK) pro všechny DP v ČR	x	x	x	x	x	Při přípravě DP, pak průběžně sledovat
4	Zajistit a poskytovat návštěvníkům v DP možnost odložit a uschovat kola a zavazadla	x	x	x	x	x	Zohlednit při přípravě, pak průběžně
5	Zajistit orientaci v DP a udržovat orientační systém funkční	x	x	x	x	x	
	Regionální produkty a suvenýry						
1	Identifikovat vhodné regionální produkty, které by mohl DP nabízet v souladu s IP	x	x	x	x	x	Zohlednit při přípravě, pak průběžně
2	V případě zájmu destinačního managementu regionální produkty certifikovat, zvážit certifikaci kvalitních služeb a zážitků nabízených DP	x	x	x	x	x	Zohlednit při přípravě, pak průběžně dle zájmu DM

Číslo	Název opatření / prostředek interpretace	2017	2018	2019	2020	2021	Komentář
3	Vytvořit základní nabídku suvenýrů v souladu s IP a klíčovými sděleními CHKO a DP a nabízet je návštěvníkům DP, získávat průběžnou zpětnou vazbu a reagovat na poptávku		x	x	x	x	Vytvořit před otevřením DP ve spolupráci s DM, nabízet a zpětnou vazbu sbírat a pracovat s ní pak průběžně
	Programy						
1	Vytvářet programy pro návštěvníky a území realizované DP tak, aby naplňovaly cíle interpretačního plánu (např. klíčová sdělení o Pálavě, ale i usměrnění návštěvnosti)	x	x	x	x	x	Zohlednit při přípravě, pak průběžně
2	Připravit ke každé exponované lokalitě programy pro cílové skupiny návštěvníků, které ji navštěvují (mohou být využívány stále, sezónně nebo i nárazově na akcích)	x	x	x	x	x	Zohlednit při přípravě, pak průběžně, doplňovat a aktualizovat dle potřeby a výsledků průzkumů návštěvníků (zájem, témata)
3	Připravovat cíleně programy DP, které umožní nízkonákladové trávení volného času mimo nejcennější části přírody.	x	x	x	x	x	Zohlednit při přípravě, pak průběžně, vždy ve spolupráci s DM
4	Vyškolit personál DP a místní průvodce, aby dokázali vhodným způsobem využívat nástroje interpretace místního dědictví a pracovat s IP (spolupráce se školenými interpretačními průvodci)		x	x	x	x	Tak, aby byli připraveni na otevření DP, následně školit průběžně dle potřeby (personál) a zájmu (průvodci)

Číslo	Název opatření / prostředek interpretace	2017	2018	2019	2020	2021	Komentář
Kód	PROJEKTY						
DP	Dům přírody Pálavy	x	x	x	x	x	Příprava 2017/2018, realizace dle dostupnosti prostředků, následně provoz
DP DL1	DP Doprovodná lokalita Kalendář věků	x	x	x	x	x	Příprava 2018, realizace dle dostupnosti prostředků, následně provoz
DP DL2	DP Doprovodná lokalita Vysoká zahrada	x	x	x	x	x	Příprava 2018, realizace dle dostupnosti prostředků, následně provoz
K1	Web Domu přírody Pálavy		x	x	x	x	Koncept 2018, realizace dle dostupnosti prostředků, údržba průběžně
S1	Suvenýry	x	x	x	x	x	Příprava od 2018, realizace dle dostupnosti prostředků, základní část k otevření DP, pak průběžně
P1	Návštěvnícké programy DP		x	x	x	x	Příprava od 2018, základní připraveny k otevření DP, pak průběžně dle potřeby
P2	Průvodcovské služby DP		x	x	x	x	Příprava od 2018, základní připraveny k otevření DP, pak průběžně dle potřeby

Příloha IPDP 1 - Mapka limitů využití území



Koncepce práce s návštěvníkou veřejností CHKO Pálava

Limity území

A

Cenné území z hlediska zachování předmětů ochrany, kde je jakýkoliv turistický ruch nežádoucí, bez ní uvnitř území, pouze s případnou interpretací vně těchto území

B

Cenné území z hlediska zachování předmětů ochrany, kde návštěvnost představuje závažný problém (popis každého segmentu s identifikací problému); je zde možné dělat vhodná opatření, aby se nezvyšoval počet návštěvníků nebo opatření zaměřená na usměrňování pohybu návštěvníků

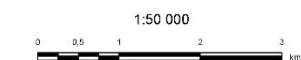
C

Turisticky atraktivní území částečně ovlivněné návštěvností, kde je nyní nebo v budoucnu bude potřeba návštěvnost usměrnit (popis každého segmentu či skupiny segmentů stejného charakteru); je zde vhodné území a jeho ochranu interpretovat

D

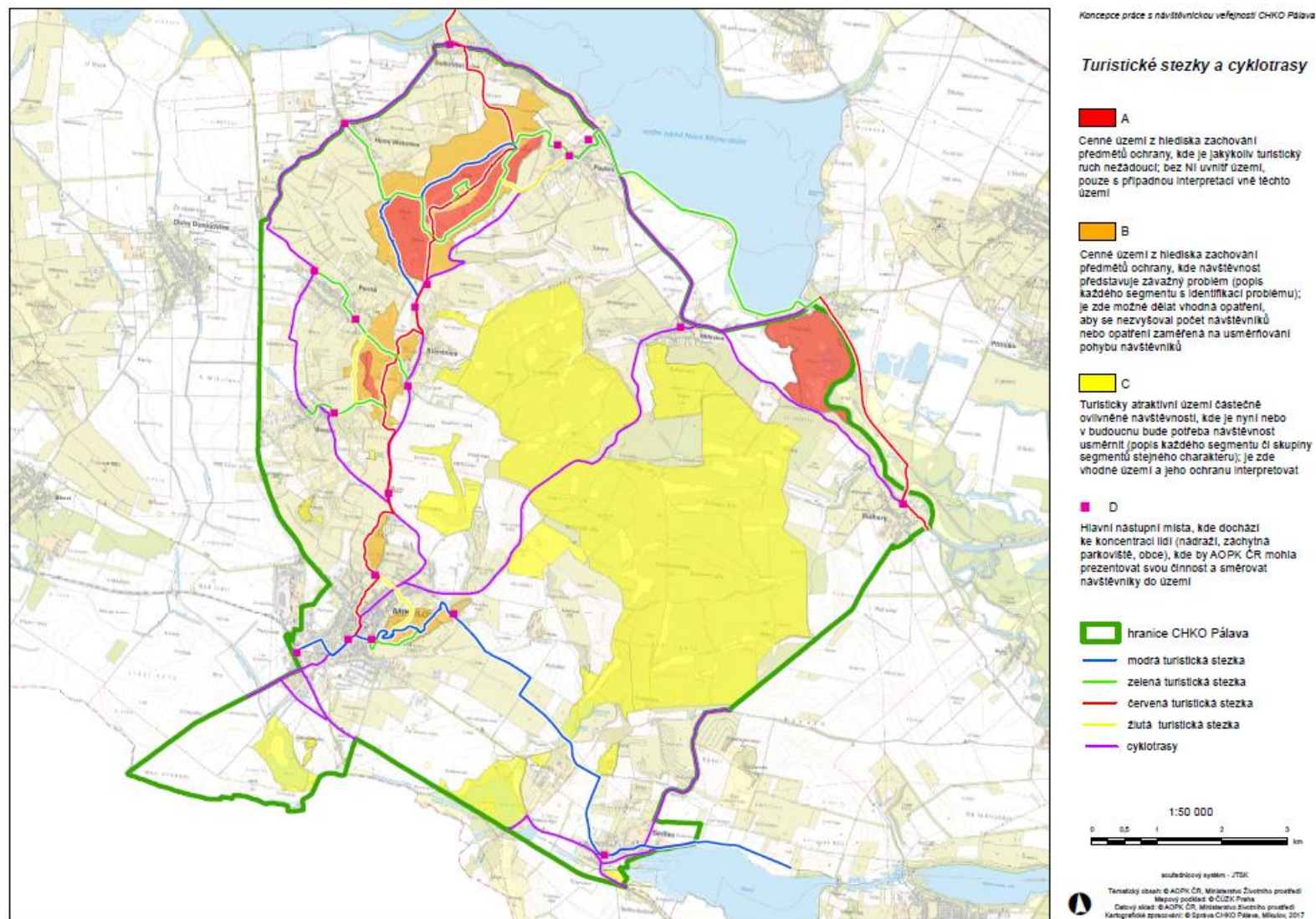
Hlavní nástupní místa, kde dochází ke koncentraci lidí (nádraží, záchranná parkoviště, obce), kde by AOPK ČR mohla prezentovat svou činnost a směřovat návštěvníky do území

hranice CHKO Pálava



Geografický systém - JTSK
Tematický obsah: © AOPK ČR, Ministerstvo Životního prostředí
Výběr podkladů: © ČÚZK Praha
Data: © AOPK ČR, Ministerstvo Životního prostředí
Kartografické zpracování: © Správa CHKO Pálava, H. Kůrka, 2017

Příloha IPDP 1a - Mapka limitů využití území v kontextu značených turistických tras



Příloha IPDP 2 - Zdroje interpretace

Jednotlivé zdroje z hlediska jejich interpretačního potenciálu pro běžného návštěvníka. Přihlíží k limitům území a uvádí zdroje CHKO Pálava a nejbližšího okolí CHKO, které jsou vhodné a reálně využitelné pro interpretaci.

Krajina

- **krajina s typickým reliéfem Pavlovských vrchů** a vysokou kulturně-historickou hodnotou
 - již vyznačené tradiční trasy KČT a cyklotrasy, odkud je reliéf Pálavy dobře vidět (za předpokladu, že nebrání provozu v daném místě, např. v době sklizně hroznů)
 - stávající trasy KČT po hřebeni Pálavských vrchů, odkud je výhled do okolní krajiny (vyhlídky jen na již značených trasách, není vhodné dále zvyšovat počet návštěvníků)
- **rozhledny a vyhlídková místa** (leží většinou mimo CHKO), která nabízejí pohled na reliéf Pavlovských vrchů, jako jsou například:
 - **Slunečná** (Bořetice) – 15 m
 - Vyhlídka **U obrázku** (Starovičky) – výhled na okolní vinohrady a vinařské obce, Pálavu a Novomlýnské nádrže
 - Rozhledna **Hustopeče** – 17,4 m, umístěna na okraji mandloňového sadu, pohled na město, Pálavu a vodní nádrž Nové Mlýny
 - Rozhledna **Kraví hora** (Bořetice) – 12 m, pohled na okolní vinice, vodní nádrž Nové Mlýny a siluetu Pavlovských vrchů
 - Rozhledna **Maják** (Přítluky) – 21 m, výhledy na celou Pálavu, nádrže Nové Mlýny, Lednicko-valtický areál
 - **Minaret** (Lednice) – 64 m, pohled na celý Lednicko-valtický areál i Pálavu, za dobré viditelnosti daleké rozhledy
 - **Rajstna** (Valtice)
 - Rozhledna **Dalibor** (Zaječí) – 11 m, pohled na Pálavu, Novomlýnské nádrže
 - 2 vyhlídková místa v Rakousku: Falkenstein a Klein Schweinbarth
 - vyhlídková místa v Dunajovických kopcích, především Janská hora
 - **vyhlídková místa na severním a východním břehu Novomlýnských nádrží**

Geologie a geomorfologie

- Pavlovské vrchy jako součást Karpatského oblouku – **Soutěska, Turoid: části naučných stezek v těchto lokalitách**, které pojednávají o geologii a geomorfologii
- **Kalendář věků** – zachovalý profil dokládající geologickou minulost území, dobře přístupný, rozdílnost vrstev nejlépe patrná za deště; záměr vybudovat zde konstrukci, která by návštěvníkům umožnila dostat se ke stěně blíž a zpřístupnila by větší plochu; dobrá dostupnost v okolí Dolních Věstonic
- **sesuvy půdy mezi Pavlovem a Dolními Věstonicemi** (svážné území)
- fenomén stolové hory – rezervace **Tabulová**
- pvápencové bradlové útesy, nejtypičtější prvek pálavského reliéfu – **Soutěska, NS Děvín, Sirotčí hrádek**
- podzemní krasové jevy – **Jeskyně Na Turoidu**, největší jeskyně v druhohorních vápencích v ČR
- povrchové krasové jevy (škrapy) – **kolem vysílače na Děvíně**, spíše jako součást specializované prohlídky s průvodcem

- světově proslulé paleontologické lokality neogénní fauny Mušlov a Kienberg – lokality a nálezy využít v expozici, ale neprezentovat jako návštěvnické cíle, není vhodné zde dále zvyšovat návštěvnost
- vápencové lomy a hliníky s viditelnými pozůstatky těžební činnosti – **v Kalendáři věků** se těžily i cihlářské hlíny, hliník nad obcí Bavory; lom – **těžená část Sv. kopečku u parkoviště, sklad střeliva**, zatím nikde není prezentována těžba a těžební technika
- vinice a pole v bezprostřední blízkosti značených turistických tras s viditelnými známkami půdní eroze + faktory, které ji ovlivňují (výsadba vinné révy, erozní plodiny, velké půdní bloky) – eroze v **okolí Kočičí skály a Klentnice** (žleby) po jarním tání, oblast Mezi Vinohrady na sever od Klentnice

Voda

- evropsky i celosvětově významná oblast vodních ploch a mokřadů, zimoviště i zastávka na tažných trasách *Novomlýnské nádrže, Lednické rybníky*
- výrazný nedostatek povrchových i podzemních vod jako výsledek geomorfologické stavby velké části území CHKO a nejvodnatější část v oblasti neregulovaného úseku Dyje a jejího bývalého meandru, Křivého jezera *sucho v Pavlovských vrších x akumulace vody v nivách Dolnomoravského úvalu; retenční nádrž, zmizelé návesní rybníčky v Pavlově a Klentnici dochované na dobových fotografiích*
- významné území pro zachování funkčního vodního režimu krajiny
- **vodní nádrže** (*Vodní dílo Nové Mlýny*) a další doklady změn krajiny v souvislosti s vodním hospodařením NS v *přírodním parku Niva Dyje*

Les

- panonské dubohabřiny NS *Děvín*
- zbytek lužní krajiny v oblasti Křivého jezera a luhy v nivě Dyje, mj. z pohledu klimatologie NS v *přírodním parku Niva Dyje*
- lesní ekosystémy vázané na typickou geomorfologii, například chudé podloží (suťové lesy atd.) NS *Děvín, panel na Děvíně - hajný*
- **doklady různých způsobů lesního hospodaření v území jako doklad jeho historického vývoje** (druhové složení ve vazbě na kvalitu půdy, klimatické podmínky, hospodářskou výtěžnost apod.) NS *Děvín, místa, kde aktuálně probíhají managementové zásahy*

Flóra

jen kolem tras naučných stezek, areál a zahrady zámku v Mikulově

- vegetace skalních stepí NS *Děvín, Kopeček, Tabulová, Sirotcí hrádek*,
- vegetace mokřadů, společenstva slanisek NPR *Slanisko, podél Včelínku, kde by se dala později vybudovat i pozorovatelná*
- zajímavé druhy dobře dokládající neobyčejnou pestrost společenstev a stanovišť *Děvín, červená + modrá značená trasa, Pálava*
- zajímavé druhy dokládající dopad změn hospodaření (např. plevele) *Klentnice, Kočičí skála úhor (pokud by se udělal výsev, daly by se tam plevele ukazovat víc)*
- šalvěj etiopská a další druhy na Stolové hoře
- **místa, kde aktuálně probíhají managementové zásahy**

Fauna

jen kolem tras naučných stezek + ptačí pozorovatelný

- druhy Ptačí oblasti Pálava, Střední nádrž Vodního díla Nové Mlýny a Lednické rybníky
- další vzácné druhy dravců a druhy vázané na mokřady a vodní plochy
ptačí pozorovatelný kolem nádrží, lokalita Křivé jezero pouze příležitostně s průvodcem
- další migrující druhy (např. *zedníček skalní*) – *jen velmi opatrně, nezvyšovat návštěvnost*
- druhy skalních stepí
- druhy dokládající neobyčejnou pestrost stanovišť
- druhy kulturní krajiny dokládající dopad změn ve způsobu hospodaření
- hlubinná žížala a další zajímavé druhy na Stolové hoře
- **místa, kde aktuálně probíhají managementové zásahy**

Archeologie, architektura, historie

- významná archeologická naleziště:
 - světově proslulé nálezy pozůstatků sídlišť lovců mamutů z mladší doby kamenné mezi Pavlovem a Dolními Věstonicemi, včetně Věstonické venuše
Expozice Archeoparku v Pavlově
 - opevněná hradiska na Stolové hoře a Děvíně, která dokládají osídlení v době bronzové
(Kotel neprezentovat, jen zdálky)
 - nálezy v Klentnici, Pavlově, Milovicích nebo Dolních Věstonicích vypovídající o příchodu Keltů
 - tábor na Hradisku u Mušova dokládající přítomnost germánských kmenů
- památky na slovanské obyvatele, např. hradisko Petrova louka u Strachotína (*Vysoká zahrada v Dolních Věstonicích jen velmi opatrně a dobře zvážit využívání v souvislosti s DP (!)*)
- doklady dlouhodobého trvalého osídlení Pálavy:
 - dochované pozůstatky prvních hradů na hřebeni Pavlovských vrchů *neprezentovat Nový hrad, bude nutné výhledově omezit návštěvnost*
 - sakrální památky *zmapované kříže u turistických značených cest, Sv. kopeček jen velmi opatrně, aby nedocházelo k dalšímu navyšování návštěvníků nebo jejich kumulaci na nevhodných místech trasy*
 - historické části obcí a města Mikulov *náves Pavlov, město Mikulov*
- lidová architektura – doklady tradičního způsobu hospodaření a zástavby spojené s vinohradnickou kulturou, která na území CHKO velmi rychle mizí *sklepní ulička v Pavlově, návesní domy v Perné, zemní sklepy*
- historie území, která vedla k uchování dnešních výjimečných přírodních a kulturních hodnot (např. i pokles rozvoje průmyslu a ekonomického významu Mikulova, který přispěl k zachování tradičního rázu regionu) *Expozice regionálního muzea v Mikulově*
- lidé, kteří o paměť území denně pečují a výjimečné osobnosti spjaté s péčí o Pálavu *muzikanti, vinaři, vědci; Karel Absolon, botanik Josef Podpěra, spisovatelé Karel Tomeček, Eduard Štorch, malíři Vojtek, Hodonský, Červená*

Příloha IPDP 3 - Zásady dobré interpretace

Jak se učíme

- **Člověk udrží pozornost jen omezenou dobu: 3 – 30 – 3.** Vezměte si uživatele naučných stezek: téměř všichni u panelu „přibrzdí“ a věnují mu cca 3 vteřiny (!) – přečtou si hlavní titulek, podívají se na fotky. Menší část, kterou panel něčím zaujal, zůstává asi 30 vteřin (!) – přečte si úvodní odstavec, popisky k fotkám. Jen zlomek zůstává cca 3 minuty a přečte si vše.
- **Člověk si různé podněty pamatuje různě: 90 – 50 – 30 – 20.** Nejvíce si zapamatuje věci, na které si může sáhnout nebo je prožít (uvádí se, že až 90 %), méně ty, které vidí a slyší (cca 50 %), přečte (asi 30 %) nebo jen slyší (přibližně 20 %).
- **Člověk si nejdříve všimne toho, co se týká přímo jeho osoby** (uslyší své jméno, zaujme ho něco, co souvisí s jeho profesí či zájmy – tedy tím, co zná). Proto je důležité používat slovník, kterým mluví, oslovovat jej a udržovat s ním kontakt.
- **Člověk přijímá informace postupně a má omezenou kapacitu.** Proto je vhodné je podávat po částech, v jasně oddělených blocích, které spolu souvisí. Počet témat by neměl být vyšší než 3-4. Pokud je jich méně, třeba jen 1 téma, vůbec to nevádí, spíš naopak.

8 základních pravidel dobré komunikace

- **Vybírejte a buďte struční.** Zjednodušujte, nezahlcujte posluchače zbytečnými detaily nebo nesouvisejícími informacemi. Dejte si ale pozor, aby se nevytratily hlavní souvislosti, bez nichž běžný návštěvník, člověk odjinud nebo s jiným zaměřením, věc nepochopí (!).
- **Ujasněte si, ke komu mluvíte.** Mluvte jeho jazykem a mluvte o tom, co ho zajímá.
- **Mluvte normálně.** Budete-li mluvit a psát jazykem, kterému rozumí žák 7. třídy, máte jistotu, že vám porozumí většina návštěvníků. To není myšleno hanlivě, je to skutečnost. V interpretaci nepřednášíte vědu, ale překládáte ji do srozumitelné řeči.
- **Používejte příběhy a citace.** Lidé si nejčastěji zapamatují příběh. Menší šanci na zapamatování má jedna osamocená myšlenka, nejmenší pak jednotlivé údaje jako jsou názvy, čísla, letopočty.
- **Používejte metafory a přirovnání,** fungují. Vybírejte ale takové, kterým lidé, s nimiž mluvíte, porozumí.
- **Uvažujte o interpretaci jako celku** – propojte všechny detaily, aby se obsah a forma navzájem podporovaly. Vyřezávané dřevěné panely se hodí do expozice o přírodě Šumavy, ne do skláren.
- **Směrovky, upozornění a instrukce musí být jasné.** Není potřeba být originální za každou cenu.
- **Odkoušejte si své nápady** – testujte, testujte, testujte, ale na správných lidech, kteří odpovídají vaší cílové skupině a nejsou to vaši známí – potřebujete objektivní názor.

Základní zásady interpretace

- **Plánujte.** Přípravu každé interpretace, ať už je to naučná stezka, exkurze nebo webová aplikace, se vyplatí dopředu naplánovat. Ušetří vám to spoustu peněz, práce, času, ale i zklamání. Má území, ve kterém vaše interpretace vzniká, interpretační plán? Držte se ho.
- **Nebojte se provokovat** – zájem, akci nebo reakci, diskusi. Interpretace, která nedokáže vzbudit zájem, je od začátku odsouzena k nezdaru.
- **Vytvářejte vztah** – ke zkušenostem či obavám publika. Pokud interpretujete tak, aniž by se to nějak dotklo zkušenosti návštěvníka, není to pro něj důležité a nebude vám věnovat pozornost. Interpretace musí být pro návštěvníka smysluplná. Přemýšlejte o tom, proč by návštěvníka mělo zajímat, co mu chcete sdělit. Jak může to, co se dozví, využít?
- **Odhalujte skryté souvislosti.** Nesdělujte jednoduše fakta, ale využijte je k odkrývání významů obecnější platnosti. Zážitek poznání (Aha!) je cenný pomocník. Pokud se odhalení podaří, je téměř jisté, že si návštěvník tuto informaci zapamatuje.
- **Předpokládejte omezenou znalost, ale nepoučujte.** Musíte najít správný tón, správnou míru podrobnosti nebo obecnosti, která odpovídá vašim návštěvníkům.
- **Tvořte interpretaci, která je příjemná.** Interpretace není povinná. Je součástí trávení volného času, který chce každý z nás prožít co nejlépe. A pokud vytvoříte panel, který přečtou například jen lidé s výborným zrakem, ostatní interpretaci nepřijmou, protože pro ně příjemná nebude.
- **Interpretace musí být dobře organizovaná** a mít jasnou strukturu. Vše musí fungovat hladce. Od návštěvníka nemůžete vyžadovat velké vypětí, odpočívá. Usnadněte mu to – a máte šanci mu sdělit to, co chcete.
- **Dejte interpretaci jasné téma.** Musí být jasné „o čem to je“, a co chcete návštěvníkovi sdělit. Neodbočujte, nezahlcujte, mluvte k věci.
- **Nebudte jednotvární.** Nuda je velký nepřítel interpretace, protože otupuje pozornost a snižuje zájem něco nového se dozvědět. Pokud ale použijete příliš mnoho zajímavých prvků jako jsou příběhy, citáty, otázky (např. Víte že...?), také to nebude fungovat. Všeho s mírou.
- **Zapojte.** Je pohodlné být nezúčastněným divákem, ale zpravidla to znamená, že pozorně neposloucháme a jsme přítomni jenom částečně. Tomu pak odpovídá také hloubka zážitku i to, jak dlouho si jej budeme pamatovat. Měli byste předat sdělení způsobem, který si návštěvník zapamatuje – a to se neobejde bez spoluúčasti návštěvníka a jeho zapojení.
- **Vypustili jste ji do světa, musíte se o ni starat.** Vytvořením interpretace vaše práce nekončí. Pravidelně ji kontrolujte a udržujte funkční. Pokud se o ni nemůžete nadále starat, je lepší ji odstranit. Například zchátralá naučná stezka jistě nepřispívá k ochraně místního přírodního a kulturně-historického dědictví, kvůli níž původně vznikla. I v interpretaci platí: méně je více.

Tipy pro tvorbu panelů naučných stezek

tato pravidla platí vždy, ať už připravujete stezku, panel, expozici, prohlídku s průvodcem, nebo aplikaci do chytrého telefonu

- **Nejde to jinak?** Proč potřebujete naučnou stezku? Koho chcete oslovit? Co mu chcete sdělit? Nejdříve si všechno naplánujte. Pokud v území existuje interpretační plán, využijte ho.
- **Bud'te struční.** Lepší jedna věta, kterou si někdo přečte, než odstavec, který ho odradí. Nedávejte na panel více než 150 slov. Zkracujte, škrtejte a vypíchněte to nejdůležitější. Jak z množství témat, tak informací o daném tématu. Při zkracování vám však nesmí vypadnout souvislosti (!). Bez nich zůstane jen shluk faktů bez hlubšího významu.
- **Bud'te čitelní.** Používejte velikost písma nejméně 8 mm (30 bodů) a takové typy písma, které se dobře čtou.
- **Bud'te přehlední.** Panely nejsou kniha, lidé je nečtou, ale „skenují“ – potřebují záchytné body. Text proto rozčleňte poutavými nadpisy a podnadpisy do bloků maximálně o 50 slovech.
- **Máte málo času (3 – 30 – 3).** Máte cca 3 vteřiny na to, abyste zaujali, 30 vteřin, abyste předali hlavní sdělení a 3 minuty, abyste přesvědčili. Tomu musí odpovídat forma a obsah hlavního titulku (3''), úvodního odstavce textu (30'') a celkové množství prezentovaných informací (3').
- **Věřte Komenskému, ale neučte.** Základní pravidla platí i v interpretaci: postupujte od konkrétního k abstraktnímu, od místního ke světovému, od jedinečného k obecnému. Nezapomeňte ale, že panel určený pro běžného návštěvníka není školní pomůcka.
- **Používejte lidské příběhy.** Lidé se nejvíce zajímají o sebe a o příběhy druhých lidí. Využijte toho, neuděláte chybu. Pokud možno se ale vyhněte slovu „příběh“, je ho dnes všude plno.
- **Ukazujte, zapojte smysly.** Než abyste věci popisovali slovy, raději je ukazujte. Mluvte o nich na místě, kde je možné je vnímat. Čím více smyslů se vám podaří zapojit, tím větší máte šanci, že si návštěvník věc zapamatuje. Kdo přemýšlí nad otázkou nebo řeší úkol, vnímá. Otázky, případně úkoly pro děti, však využívejte uvážlivě, nepřehánějte to.
- **Nezaclánějte, buďte sví a testujte.** Buďte velmi opatrní, kam svůj panel postavíte, abyste nepoškodili atmosféru místa. Je mnoho možností, jak může panel vypadat, nebojte se inspirovat jinde. A nezapomeňte nápad otestovat na své cílové skupině (která není složena z vašich známých!). PS: Musí to skutečně být panel? Nejde to i bez něj?
- **Vypustili jste je do světa, musíte se o ně starat.** Vytvořením a instalací panelů vaše práce nekončí. Na návštěvníka působí nejen obsah, ale především to, jak panel vypadá v okamžiku, kdy k němu přijde. Pokud mu nabízíte stezku, bude pro něj důležitý dojem ze stezky jako celku. Panely i celou stezku proto kontrolujte a udržujte. Pokud se o ně nemůžete postarat, raději je odstraňte. Chátrající stezkou na nikoho dobrý dojem neuděláte.
- **I zážitků se člověk přejí.** Dokonce i ty nejzajímavější prvky interpretace jako příběhy, otázky či citáty začnou nudit, pokud se budou opakovat. Pokud je v okolí více podobně zaměřených nebo zpracovaných stezek, začnou nudit. Stal se kdysi jedinečný zážitek dnes už všední záležitostí? Může nudit. Proto se vyplatí plánovat a vědět, proč to vlastně všechno děláte. Dokážete se pak lépe rozhodnout, jestli se vám vaše nemalé úsilí vkládané do tvorby a údržby interpretace vyplatí. Ať se vám vaše práce daří.